



Republika e Kosovës - Republika Kosova - Republic of Kosovo  
Qeveria - Vlada - Government

Ministria e Mjedisit, Planifikimit Hapësinor dhe Infrastrukturë  
Ministarstvo životne sredine, prostornog planiranja i infrastrukture  
Ministry of Environment, Spatial Planning and Infrastructure

Departamenti për Patentë Shoferë dhe Automjete  
Odeljenje za vozačke dozvole i vozila  
Department for Driver's License and Vehicles

1001. A ju lejohet ndërrimi i shiritit për kthim majtas në këtë situatë?

Po, vetëm nëse vetura zhvillon shpejtësi maksimale

Jo, në asnjë rast

✓ Po, duke vështuar trafikun nga prapa (pasqyret, këndin e vdekur) dhe sinjalizuar me tregues të drejtimit

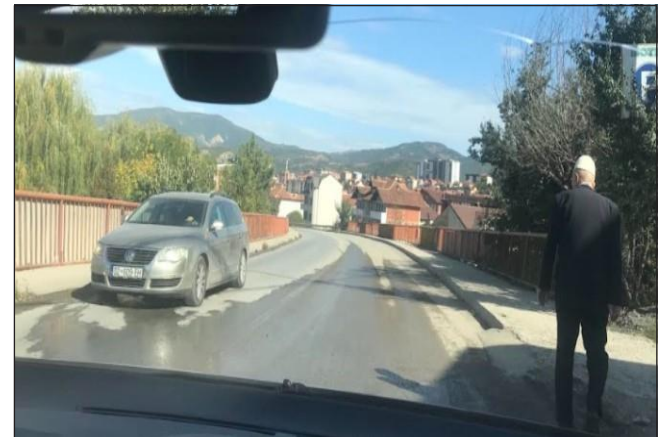


1002. Si duhet të veproni në këtë situatë?

✓ Të largoj këmbën nga pedalja e gazit (nuk i jap gaz)

Të vazhdoj me të njëjtën shpejtësi

Nuk ndërrmarr asgjë pasi që këmbësori është i moshuar

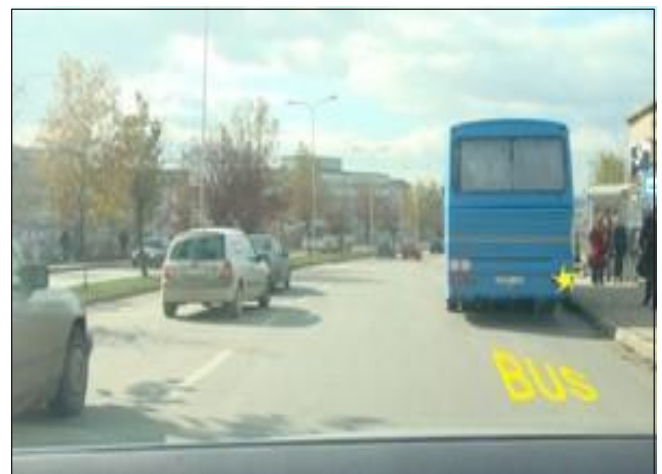


1003. Çfarë kujdesi duhet të keni në këtë situatë?

Të lëviz me shpejtësi të rritur pranë autobusit

Të ndalem prapa autobusit derisa të zbresin dhe të hyjnë udhëtarët

✓ Këmbësorët që mund të dalin përpara dhe prapa autobusit dhe të kalojnë rrugën



1004. Çka duhet të keni parasysh në këtë situatë?

Të zvogëloj distancën anësore të sigurisë

✓ Të jem i gatshëm për të reaguar në rast nevoje

Të përdor shenjën akustike (borinë) që këmbësorët të largohen nga rruga



1005. Si duhet të veproni në këtë situatë?

Të ndalem për t'i dhënë përparësi kalimi këmbësorit

✓ Të vazhdoj lëvizjen djathtas pa u ndalur, por me kujdes të shtuar

Të vazhdoj lëvizjen drejtë



1006. Si duhet të veproni në këtë situatë?

✓ Të freno

Të lëviz me shpejtësi të njëjtë

Nuk ndërmarr asgjë, biçiklisti nuk duhet të lëvizë në rrugë



1007. Si duhet të veproni në këtë situatë?

Të ndërroj shiritin e trafikut

Të rris shpejtësinë e lëvizjes pasi nuk ka këmbësorë në vendkalim

✓ Sipas nevojës, do të zvogëloj shpejtësinë dhe do jem i gatshëm për frenim



1008. Çka duhet keni parasysh gjatë ngasjes në autostradë si në këtë situatë?

Fushëpamjen e kufizuar

Ndalimin e tejkalimit

✓ Ndalimin e kthimit gjysmërrethor



1009. Si duhet të veproni në këtë situatë?

✓ Do të ndalem për t'i dhënë përparësi kalimi këmbësorit

Do të vazhdoj lëvizjen pa u ndalur

Do të përdor shenjën akustike (borinë) që këmbësori të largohet nga rruga



1010. Si duhet të veproni në këtë situatë?

Të lëviz me shpejtësi të njëjtë pasi kafshët në rrugë nuk paraqesin rrezik

Do të përdor shenjën akustike (borinë) për t'u larguar kafshët nga rruga

✓ Do të zvogëloj shpejtësinë sipas nevojës dhe do të jem i gatshëm për frenim



1011. Çka duhet të keni parasysh gjatë ngasjes në tunel si në këtë situatë?

Përdorimin e dritave të gjata

Ndalimin e tejkalimit

✓ Përshtatjen e shpejtësisë dhe adaptimin e syve nga drita në errësi



1012. Çka duhet të keni parasysh në këtë situatë?

Të ndalem për t'i dhënë përparësi kalimi autobusit

Të ndërroj shiritin e trafikut majtas

✓ Kam përparësi kalimi ndaj autobusit



1013. Si duhet të veproni në këtë situatë?

✓ Do të reagoj me kohë, në rast nevojë frenoj

Do të vazhdoj me shpejtësi të njëjtë

Nuk ndërmar asgjë, biçiklisti është në trotuar



1014. Çka duhet të keni parasysh gjatë ngasjes së veturës në këtë situatë?

Ngushtimin e rrugës nga ana e majtë

✓ Kthesën e rrezikshme majtas

Qafëmalin



1015. Çka duhet të keni parasysh në këtë situatë?

Çdo herë duhet të ndalem para shenjës

✓ Do t'i jap përparësi kalimi mjeteve të cilat lëvizin në kryqëzim

Kam përparësi kalimi ndaj mjeteve që lëvizin në kryqëzim



1016. A duhet të rritet distanca e sigurisë në këtë situatë?

Po, pasi fushëpamja e rrugës është zvogëluar (kufizuar)

✓ Po, pasi rruga e frenimit zgjatet

Po, pasi rruga e frenimit zvogëlohet



1017. Çka duhet të keni parasysh kur autobusi jashtë vendbanimit sinjalizon hyrjen në rrugën qarkulluese?

✓ Të lëviz me kujdes të shtuar, pasi këmbësorët mund të dalin në rrugë

Të lejoj autobusin të hyjë në trafik

Të ndalem derisa autobusi të shkyç treguesin e drejtimit



1018. Cili veprim është i drejtë në këtë situatë?

Duhet të vazhdoj me të njëjtën shpejtësi

✓ Të largoj këmbën nga pedalja e gazit (nuk i jap gaz)

Nuk ndër marr asgjë pasi që fëmija është në trotuar



1019. Çka duhet të keni parasysh në këtë situatë?

✓ Do t'i jap përparësi kalimi këmbësorit

Të vazhdoj me shpejtësi të njëjtë

Do të përdor shenjën akustike (borinë) që këmbësori të largohet nga rruga



1020. A duhet t'u jepni përparësi kalimi këmbësorëve në këtë situatë?

Jo, do të përdor shenjën akustike (borinë)

✓ Po

Po, vetëm nëse janë fëmijë



1021. A duhet t'i jepni përparësi kalimi autobusit që hyn në rrugën qarkulluese nga vendndalja jashtë vendbanimit?

✓ Jo

Po

Po, vetëm natën



1022. Në cilat cilat raste lejohet përdorimi i shiritit 1 në autostradë?

Për mjete të cilat nuk mund të lëvizin me shpejtësi më të madhe se 60 km/h

Për tejkalim të automjeteve të cilat lëvizin shumë ngadalë

✓ Për ndalje emergjente në rast të defektit në automjet



1023. Në cilin shirit të trafikut duhet të lëvizni në autostradë si në këtë situatë?

Në shiritin 1

✓ Në shiritin 2

Në shiritin 3 nëse është i lirë



1024. Si duhet të veproni në këtë situatë?

Të vazhdoj lëvizjen me shpejtësi të njëjtë

Nuk ndërmarr asgjë, këmbësori nuk paraqet rrezik

✓ Do të vëzhgoj këmbësorin në trotuar



1025. Çka duhet të keni parasysh në këtë situatë?

Do të ndalem derisa të kalojnë këmbësorët

Do të lëviz me shpejtësi maksimale që zhvillon vetura

✓ Do të vëzhgoj këmbësorët në trotuar



1026. Cili veprim është i drejtë në këtë situatë?

✓ Largoj këmbën nga pedalja e gazit (nuk jap gaz)

Duhet të lëviz me shpejtësi të njëjtë

Frenimi i vullshëm



1027. Çka duhet të keni parasysh në këtë situatë?

✓ Do të ndalem për t'i dhënë përparësi kalimi veturës e cila vjen nga kahu i kundërt i lëvizjes

Ndalimin e trafikut në dy kahe

Rrugën ku trafiku zhvillohet në një kah



1028. Çka duhet të keni parasysh në këtë situatë?

Do të vazhdoj lëvizjen para veturës së kuqe

✓ Do t'i jap përparësi kalimi veturës së kuqe

Shenjën "Rruga me përparësi kalimi"



1029. Çka duhet të keni parasysh në këtë situatë?

Afërsinë e ngushtimit të rrugës në anën e djathtë

Ndalimin e trafikut për vetura

✓ Ndalimin e tejkalimit të automjeteve, përveç motoçikletave pa rimorkio anësore



1030. Çka do të keni parasysh në këtë situatë?

Nuk duhet të ndërmarr asnjë veprim pasi pengesën e kaloj lehtë

✓ Me kujdes të shtuar e kaloj vendkalimin për këmbësorë

Duhet të vazhdoj me të njëjtën shpejtësi



1031. Çka do të keni parasysh në këtë situatë?

✓ Devijimin e rrugës

Rrugën pa dalje

Qafëmalin





1032. Çka do të keni parasysh në këtë situatë?

Qafëmalin

✓ Tunelin në largësi 500 m nga shenja e trafikut

Pjesën e rrugës ku lejohet tejkalimi



1033. Çka do të keni parasysh në këtë situatë?

Duhet të largoj këmbën nga gazi (nuk i jap gaz)

Afërsinë e ngushtimit të rrugës në anën e majtë

✓ Të kem kujdes pasi që mjetet mund të vijnë nga rrugët dytësore



1034. Si do të veproni në këtë situatë?

Duhet të ndalem prapa autobusit dhe të pres derisa të niset nga vendndalja për autobusë

Duhet të vazhdoj lëvizjen me shpejtësi të rritur, pasi autobusi është ndalur në vendaljen për autobusë

✓ Do të vazhdoj lëvizjen me kujdes të shtuar



1035. Çka duhet të keni parasysh në këtë situatë?

✓ Në rrugën me lugje, do të zvogëloj shpejtësinë sipas nevojës

Ngushtimin e rrugës në anën e majtë

Afërsinë e tunelit



1036. Çka do të keni parasysh në këtë situatë?

Ndalimin e trafikut në dy kahe

Rrugën ku trafiku zhvillohet në një kah

- ✓ Përparësinë e kalimit ndaj veturës e cila lëviz nga kahu i kundërt



1037. Si do të veproni në këtë situatë?

- ✓ Duhet të ndalem para kryqëzimit

Duhet të vazhdoj lëvizjen pa u ndalur

Duhet të ndez të gjithë treguesit e drejtimit



1038. Cili veprim është i drejtë në këtë situatë?

- ✓ Rritja e distancës anësore nëse nuk ka mjete nga prapa

Duhet të vazhdoj me të njëjtën shpejtësi

Nuk ndërmarr asgjë, këmbësori duhet të largohet nga rruga



1039. Çfarë kujdesi duhet të keni në këtë situatë?

- ✓ Sipas nevojës, do të zvogëloj shpejtësinë

Duhet të ndalem në vend që t'i vëzhgoj sjelljet e këmbësorëve

Duhet të vazhdojë lëvizjen me shpejtësi të rritur



1040. Në rrugën nacionale jashtë vendbanimit keni ndalur mjetin për shkak të defektit. Si do të veproni në këtë situatë?

Do të nderz treguesin e majtë të drejtimit

Do të vendos trekëndëshin e sigurisë prapa mjetit në distancë së paku 200 m

✓ Do të vendos trekëndëshin e sigurisë prapa mjetit në distancë prej 30 - 50 m



1041. Çfarë kujdesi duhet të keni në këtë situatë?

Duhet të ndalem para shenjës

Ndalohet ndërrimi i shiritit të trafikut

✓ Ndalimi i ndaljes dhe i parkimit vlen nga vendi i vendosjes së shenjës



1042. Çka duhet të keni parasysh në këtë situatë?

✓ Lejohet lëvizja drejt dhe djathtas

Ndalohet trafiku për këmbësorë

Lejohet ndërrimi i shiritit



1043. Cili veprim është i drejtë në këtë situatë?

Përdorimi i borisë që këmbësori të largohet nga rruga qarkulluese

Duhet të largohet këmba nga pedalja e gazit (nuk jepet gaz)

✓ Vazhdimi i ngasjes me kujdes të shtuar



1044. Çka duhet të keni parasysh në situatën kur trafiku është i bllokuar?

Të vazhdoj lëvizjen pasi në semafor është ndezur drita e gjelbër

✓ Të ndalem para kryqëzimit

Nuk më lejohet t'i pengoj automjetet nga mbrapa



1045. Çka do të keni parasysh në këtë situatë?

✓ Distancën 80 m nga vendkalimi hekurudhor pa mbrojtëse ose gjysmëmbrojtëse

Distancën 240 m nga vendkalimi hekurudhor pa mbrojtëse ose gjysmëmbrojtëse

Afërsinë e vendkalimit për tramvaj



1046. A do t'ia mundësoni autobusit hyrjen në shiritin e trafikut në situatën si në foto?

Jo, në asnjë rast

✓ Po

Jo, vetëm jashtë vendbanimit

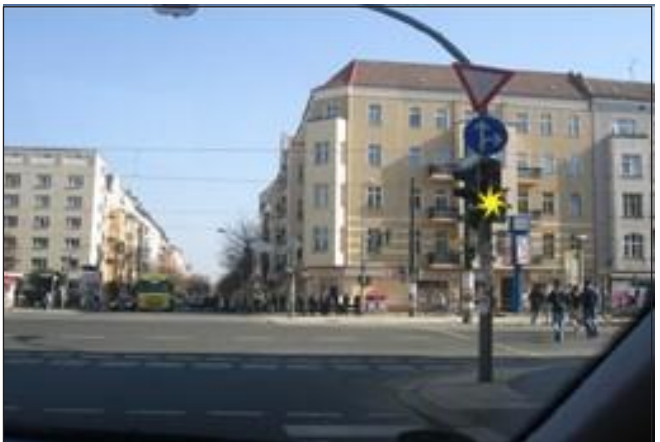


1047. A ju lejohet kthimi djathtas kur në semafor ndriçon drita e verdhë vezulluese?

Jo, në asnjë rast

Po, por duhet të pres deri sa të ndizet drita e gjelbër në semafor

✓ Po, por duhet t'u jepet përparësi kalimi këmbësorëve



1048. Çka do të keni parasysh në këtë situatë?

✓ Duhet të vëzhgoj sjelljen e këmbësorit

Duhet të rris shpejtësinë

Duhet të ndalem në vend



1049. Çka do të keni parasysh në këtë situatë?

Ndalimin e trafikut për fëmijë

Shtegun për vrapim të fëmijëve

✓ E zvogëloj shpejtësinë sipas nevojës, pasi mund të has fëmijë në rrugë



1050. Kur duhet vendosur dy trekëndësha të sigurisë, si në foto?

Gjatë ndaljes së veturës për zbritjen e udhëtarëve

✓ Me rastin e ndaljes së mjetit në rrugë, i cili bart materie të rrezikshme, për shkak të defektit

Gjatë punimeve në rrugë



1051. Çka do të keni parasysh në këtë situatë?

✓ Rrugën e rrëshqitshme për shkak të borës

Frenimin e vrullshëm gjatë kthimit djathtas

Duhet të ndalem para shenjës së trafikut



1052. Cili veprim është i drejtë në këtë situatë?

- ✓ E largoj këmbën nga pedalja e gazit (nuk i jap gaz)

Duhet të vazhdoj me shpejtësi të njëjtë

Nuk ndërrmarr asgjë, këmbësorët duhet të lëvizin në trotuar



1053. Çka do të keni parasysh në këtë situatë?

Përdorimin e pajisjeve akustike të zërit (borinë)

Duhet të ndalem në vend që të vëzhgoj lëvizjen e kafshëve

- ✓ Do të rris kujdesin, në rast nevoje do të ndal veturën



1054. Cili veprim është i drejtë në këtë situatë?

- ✓ Të frenoj

Duhet të vazhdoj me shpejtësi të njëjtë

Nuk ndërrmarr asgjë, këmbësori nuk duhet të lëvizë në rrugë



1055. Çka do të keni parasysh në këtë situatë?

Fushëpamjen e kufizuar të rrugës

- ✓ Kujdesin e shtuar, rruga e frenimit zgjatet

Vazhdoj lëvizjen duke e rritur shpejtësinë pasi rruga është e lirë



1056. Çka do të keni parasysh në këtë situatë?

Afërsinë e qafëmalit

- ✓ Ngushtimin e rrugës në të dyja anët, do të përshtas shpejtësinë

Nga shenja fillon të zhvillohet trafiku në një kah



1057. Kur duhet vendosur dy trekëndësha të sigurisë, si në këtë situatë?

Gjatë ndaljes së veturës për zbritjen e udhëtarëve

Gjatë punimeve në rrugë

- ✓ Me rastin e ndaljes së kolonës në rrugë për shkak të defektit



1058. Çka duhet të keni parasysh në këtë situatë?

Fushëpamjen e kufizuar të rrugës

Përdorimin e shenjës akustike (borisë) dhe vazhdimin e lëvizjes me shpejtësi të njëjtë

- ✓ Këmbësorët mund të dalin në rrugë



1059. Çka duhet të keni parasysh në këtë situatë?

- ✓ Mund të dalë ndonjë këmbësor ndërmjet mjeteve të parkuara

Më lejohet ndërrimi i shiritit majtas

Duhet të zvogëloj distancën e sigurisë ndaj mjetit që lëviz përpara



1060. Cili veprim është i drejtë në këtë situatë?

✓ Frenimi në rast nevojë

Duhet të vazhdoj me shpejtësi të njëjtë

Nuk ndërrmarr asgjë, trotineti nuk paraqet rrezik



1061. Cili veprim është i drejtë?

✓ Të frenoj

Të vazhdoj me shpejtësi të njëjtë

Nuk ndërrmarr asgjë, këmbësorët lëvizin jo drejt



1062. Cili veprim është i drejtë në këtë situatë?

Duhet të përdor borinë për shoferin që nuk i respekton rregullat e trafikut

✓ Të largoj këmbën nga pedalja e gazit (nuk i jap gaz) dhe t'ia mundësoj veturës hyrjen në trafik

Duhet të vazhdoj lëvizjen me shpejtësi të njëjtë



1063. Cili veprim është i drejtë në këtë situatë?

✓ Të largoj këmbën nga pedalja e gazit (nuk i jap gaz)

Duhet të vazhdoj lëvizjen me shpejtësi të njëjtë

Nuk ndërrmarr asgjë, këmbësori duhet të largohet nga rruga





1064. Çka duhet të keni parasysh në këtë situatë?

- ✓ Të vazhdoj lëvizjen pa u ndalur pasi është ndezur drita e gjelbër në semafor

Duhet të ndalem para kryqëzimit

Më lejohet ndërrimi i shiritave të trafikut



1065. Çka duhet të keni parasysh në këtë situatë?

- ✓ Rrugën ku mund të hasni biçiklistë dhe këmbësorë, sepse shtegu i tyre përfundon

Pjesën e rrugës ku ndalohet trafiku për biçiklistë dhe këmbësorë

Shtegun e vrapimit për biçiklistë dhe këmbësorë



1066. Si janë duke lëvizur biçiklistët në këtë situatë?

Drejt

- ✓ Jo drejt

Drejt vetëm ditën



1067. Çka duhet të keni parasysh në këtë situatë?

- ✓ Ndalohet hyrja në këtë rrugë

Të ndez të gjithë treguesit e drejtimit

Të vazhdoj lëvizjen drejt, këmbësorët duhet të lëvizin në trotuar



1068. Çka duhet të keni parasysh në këtë situatë?

Lejohet parkimi i veturave në trotuar

✓ Ndalohet ndalja dhe parkimi në dy anët e rrugës

Ndaljen para shenjave të trafikut



1069. Si duhet të shënohet automjeti i ndalur në autostradë, në rast defekti?

Të vendoset trekëndëshi i sigurisë në largësi prej së paku 200 m, pas mjetit të ndalur

Të vendoset trekëndëshi i sigurisë në largësi prej së paku 50 m, pas mjetit të ndalur

✓ Të ndez të gjithë treguesit e drejtimit



1070. Çka duhet të keni parasysh kur hasni në situatën si në foto?

✓ Pas kthesës mund të has në ndonjë mjet që lëviz ngadalë

Frenimin e vullshëm në mes të kthesës

Lejohet ndërrimi me kujdes i shiritit të trafikut



1071. Çka duhet të keni parasysh në këtë situatë?

✓ Mund të has kafshë shtëpiake në rrugë

Zvogëlimin e distancës së sigurisë ndaj mjetit që lëviz përpara

Kafshët e egra në rrugë



1072. Si do të veproni nëse topi rrokulliset si në këtë situatë?

- ✓ Do të zvogëloj shpejtësinë dhe do të jem i gatshëm për frenim pasi fëmijët mund të vrapojnë pas topit

Do të përdor shenjën akustike (borinë) dhe do të vazhdoj lëvizjen me shpejtësi të njëjtë

Do të vazhdoj me shpejtësi të rritur pasi nuk ka fëmijë në rrugë



1073. Çka duhet të keni parasysh në këtë situatë?

- ✓ Kthesën e rrezikshme majtas dhe përshtatjen e shpejtësisë varësisht nga ashpërsia e kthesës

Kthesën e rrezikshme djathtas

Rritjen e shpejtësisë në hyrje të kthesës



1074. Si duhet të veprohet në këtë situatë?

- ✓ Mjetet që lëvizin prapa autobusit duhet të ndalen derisa fëmijët të hyjnë ose të dalin nga autobusi

Autobusi duhet të lëviz prapa

Mjetet që lëvizin përballë autobusit duhet të vazhdojnë lëvizjen me shpejtësi të rritur



1075. Çka duhet të keni parasysh në këtë situatë?

Ndalohet ndërrimi i shiritit të trafikut

- ✓ Lëviz me kujdes të shtuar duke përshtatur shpejtësinë

Do të përdor dritat e gjata për ndriçim që rruga të shihet më mirë



1076. Çka duhet të keni parasysh në këtë situatë?

- ✓ Mjetet që lëvizin përballë autobusit duhet të ndalen derisa fëmijët hyjnë ose dalin nga autobusi

Autobusi duhet të lëviz prapa

Mjetet që lëvizin përballë autobusit duhet të vazhdojnë lëvizjen me shpejtësi të rritur



1077. Çka duhet të keni parasysh në këtë situatë?

Vendparkimin për kamionë

- ✓ Kujdesin e shtuar ndaj këmbësorëve

Vendndaljen për autobusë



1078. Çka duhet të keni parasysh në këtë situatë?

Më lejohet lëvizja majtas

Rruga është e lirë, do të vazhdoj lëvizjen pa u ndalur

- ✓ Më lejohet lëvizja drejt dhe djathtas



1079. Çka duhet të keni parasysh në këtë situatë?

- ✓ Më lejohet të vazhdoj lëvizjen vetëm drejt

Më lejohet ndërrimi i shiritit majtas

Më lejohet ndërrimi i shiritit djathtas



1080. Çka do të keni parasysh në këtë situatë?

- ✓ Do të kaloj në shiritin e majtë  
Duhet të ndalem në vend derisa nuk ka vetura në rrugë  
Ndalohet ndërrimi i shiritit



1081. Çka duhet të keni parasysh në këtë situatë?

- ✓ Përshtatjen e shpejtësisë së lëvizjes pasi këmbësori mund të hyjë papritur në rrugë  
Rrugën ku trafiku zhvillohet në një kah  
Ndalohet lëvizja drejt



1082. A lejohet lëvizja përtej vijave të dyfishta gjatësore të plota?

- Po
- ✓ Jo  
Po, nëse nuk pengohen pjesëmarrësit e tjerë në trafik



1083. Çka do të keni parasysh në këtë situatë?

- Vazhdimin e lëvizjes pa u ndalur pasi rruga është e lirë
- ✓ Duhet të respektoj shenjëën “Ndalim kthimi majtas”  
Duhet të kthehem majtas



1084. Cili veprim është i drejtë në këtë situatë?

Duhet të largoj këmbën nga pedalja e gazit (nuk i jap gaz)

Duhet të vazhdoj me shpejtësi të rritur

✓ Nuk ndërrmarr asgjë pasi rruga është e lirë, vazhdoj lëvizjen duke e respektuar kufizimin maksimal të shpejtësisë



1085. Çka duhet pasur parasysh në situatën si në foto?

Duhet të kthehem djathtas

✓ Duhet të lëviz drejt

Mund të ndërroj shiritin e trafikut



1086. Çka duhet të keni parasysh gjatë ngasjes jashtë vendbanimit si në këtë situatë?

✓ Distancën e sigurisë gjatësore

Distancën e sigurisë së paku 200 m.

Lejohet tejkalimi i kamionit, rruga është e lirë



1087. Si duhet të veproni në këtë situatë?

Do të përdor shenjën akustike (borinë) për t'ua tërhequr vërjetjen këmbësorëve

✓ Do të ndalem për t'i dhënë përparësi kalimi këmbësorëve

Do të vazhdoj lëvizjen pa u ndalur



1088. Çka duhet të keni parasysh në këtë situatë?

✓ Kthesën e dyfishtë ose kthesën e shumëfishtë ku kthesa e parë është në të majtë

Pjesën e rrugës ku ndalohet tejkalimi

Shpejtësinë e rekomanduar të lëvizjes



1089. Çka do të keni parasysh në këtë situatë?

Vendparkimin për automjete

Fushën sportive ku luajnë fëmijët

✓ Pjesën e rrugës ku mund të luajnë fëmijët



1090. Çka duhet të keni parasysh në këtë situatë?

✓ Më lejohet lëvizja drejt ose djathtas

Më lejohet ndërrimi i shiritit të trafikut

Duhet të ndalem para kryqëzimit

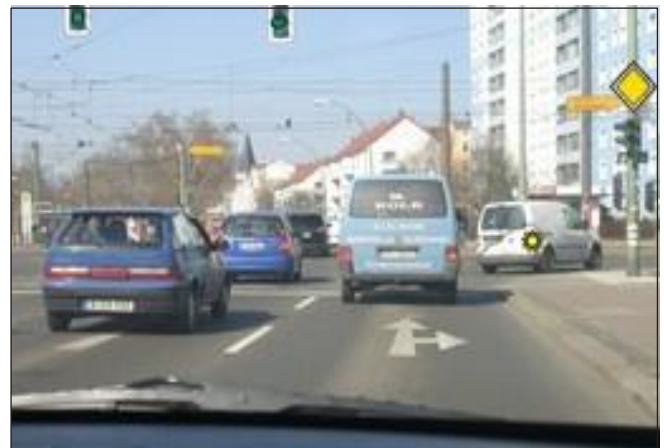


1091. Si do të veproni në këtë situatë?

Duhet të ndalem para kryqëzimit

✓ Do të vazhdoj lëvizjen drejt ose djathtas

Do të vazhdoj lëvizjen vetëm majtas



1092. Çka duhet të keni parasysh në këtë situatë?

Pjesën e rrugës ku ndalohet tejkalimi

✓ Kontakti i gomave me rrugën zvogëlohet dukshëm (rrëshqitëshme).

Ndalohet ndërrimi i shiritit të trafikut



1093. Çka duhet të keni parasysh në këtë situatë?

Të frenoj

✓ Afërsinë e vendit ku mund të has fëmijë në rrugë dhe do të vazhdoj ngasjen me kujdes të shtuar

Duhet të ndalem te shenja e trafikut



1094. Shoferi i veturës hyn në trafik duke lëvizur prapa, si e vlerësoni këtë situatë?

Drejt, nëse nuk i pengon pjesëmarrësit tjerë në trafik

Drejt, nëse i ndez të gjithë treguesit e drejtimit

✓ Jo, drejt



1095. Cili veprim është i drejtë në këtë situatë?

✓ Të frenoj

Duhet të vazhdoj me shpejtësi të njëjtë

Nuk ndërmarr asgjë pasi rruga është e lirë





1096. Cili automjet është duke lëvizur drejt?

- ✓ Automjeti 1
- ✓ Automjeti 2
- ✓ Automjeti 3

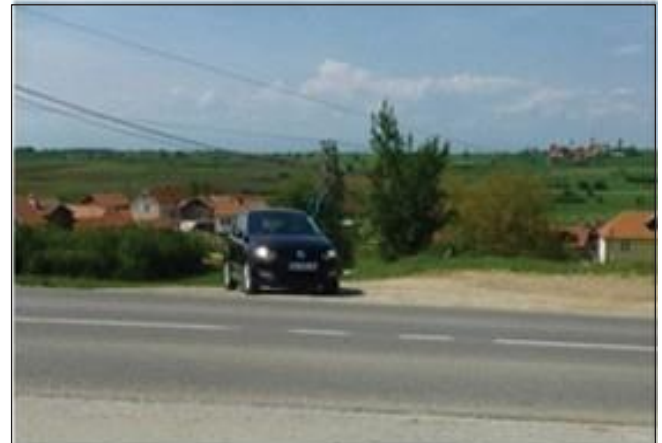


1097. Çka duhet të keni parasysh kur doni të hyni në trafik nga rruga e dheut, si në këtë situatë?

- ✓ Do t'i jap përparësi kalimi të gjitha mjeteve të cilat lëvizin në rrugë

Kam përparësi kalimi ndaj mjeteve të cilat lëvizin në rrugë

Do të hyj në rrugë pa sinjalizuar me tregues të drejtimit, pasi rruga është e lirë



1098. Çka duhet të keni parasysh gjatë ngasjes në këtë situatë?

Të lëviz me shpejtësi maksimale që zhvillon vetura

Ndalohet lëvizja mbi binar të tramvajit

- ✓ Lejohet lëvizja mbi binar të tramvajit

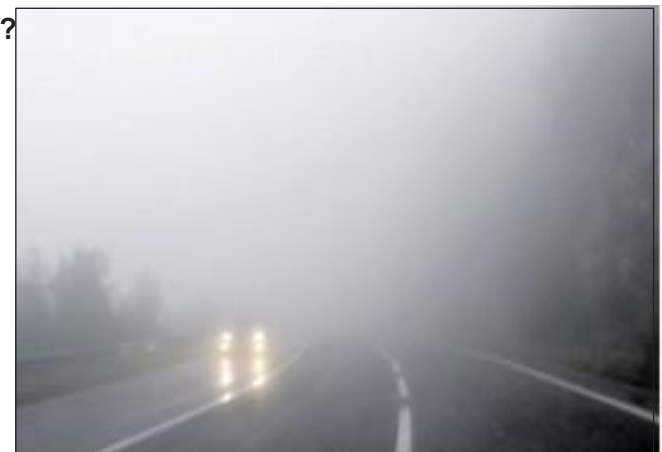


1099. Çka duhet të keni parasysh gjatë ngasjes në këtë situatë?

Do të vazhdoj ngasjen vetëm me dritat e pozicionit

- ✓ Mund të mos vërehen me kohë këmbësorët dhe mjetet që nuk kanë ndriçim vetanak

Do të përdor dritat e gjata



1100. Çka duhet të keni parasysh në këtë situatë?

Ndalohet ndërrimi i shiritit të trafikut

✓ Do të zvogëloj shpejtësinë dhe do të jem i gatshëm për frenim

Duhet të ndalem në vend derisa të kalojnë fëmijët



1101. Cilat janë rreziqet e mundshme gjatë ngasjes në rrugë me borë?

Përdorimi i pajisjeve dimërore

Zgjatja e kohës së reagimit

✓ Mbulimi me borë i shenjave të trafikut



1102. Çka do të keni parasysh në këtë situatë?

✓ Respektimin e shenjës së trafikut për kthim djathtas

Duhet të ndalem para kryqëzimit

Duhet të frenoj vullshëm



1103. Çka duhet të keni parasysh në këtë situatë?

Qafë mali

✓ Në afërsi të rrethrotullimit, në përshtatje të shpejtësisë

Shpejtësinë minimale të lëvizjes



2001. Shenja e trafikut paralajmëron rrezikun e përgjithëshëm në rrugë.

✓ E saktë.

E pasaktë.



2002. Shenja e trafikut paralajmëron afërsinë e kthesës së rrezikshme majtas.

✓ E saktë.

E pasaktë.



2003. Shenja e trafikut paralajmëron afërsinë e kthesës së rrezikshme majtas.

E saktë.

✓ E pasaktë.



2004. Shenja e trafikut paralajmëron kthesë të njëpasnjëshme e para në të djathtë.

✓ E saktë.

E pasaktë.



2005. Shenja e trafikut paralajmëron rrugë pa dalje.

E saktë.

✓ E pasaktë.



2006. Shenja e trafikut paralajmëron ngushtim rruge nga ana e djathtë.

✓ E saktë.

E pasaktë.



2007. Shenja e trafikut paralajmëron rrugën jo të rrafshët.

✓ E saktë.

E pasaktë.



2008. Shenja e trafikut paralajmëron vendparkimin e veturës në trotuar.

E saktë.

✓ E pasaktë.



2009. Shenja e trafikut paralajmëron rrugën e rrëshqitshme.

✓ E saktë.



E pasaktë.

2010. Shenja e trafikut paralajmëron rrugë tramvaji.

E saktë.

✓ E pasaktë.



2011. Shenja e trafikut paralajmëron përplasje gurësh.

E saktë.

✓ E pasaktë.



2012. Shenja e trafikut paralajmëron afërsinë e vendkalimit të shënuar për këmbësorë.

✓ E saktë.



E pasaktë.

2013. Shenja e trafikut paralajmëron afërsinë e vendkalimit të shënuar për këmbësorë.

E saktë.

✓ E pasaktë.



2014. Shenja e trafikut paralajmëron afërsinë e fëmijëve në rrugë.

✓ E saktë.



E pasaktë.

2015. Shenja e trafikut tregon ndalim trafiku për biçiklistë.

E saktë.

✓ E pasaktë.



2016. Shenja e trafikut tregon pjesën e rrugës ku ndalohet lëvizja e kafshëve pa mbikëqyrje.

E saktë.

✓ E pasaktë.



2017. Shenja e trafikut paralajmëron rrugën jo të rrafshët.

E saktë.

✓ E pasaktë.



2018. Shenja e trafikut paralajmëron teposhtëzen e rrezikshme.

- E saktë.  
 E pasakë.



2019. Shenja e trafikut paralajmëron afërsinë e kryqëzimit të rregulluar me semaforë.

- E saktë  
 E pasaktë



2020. Shenja e trafikut paralajmëron pjesën e rrugës ku trafiku zhvillohet në një kah.

- E saktë.  
 E pasaktë.



2021. Shenja e trafikut paralajmëron distancën në mes mjeteve.

- E saktë.  
 E pasaktë.



2022. Shenja e trafikut paralajmëron afërsinë e vendkalimit hekurudhor me mbrojtëse.

- E saktë.  
 E pasaktë.



2023. Shenja e trafikut paralajmëron nënkalimin për mjetet rrugore.

- E saktë.  
 E pasaktë.



2024. Shenja e trafikut paralajmëron stacionin e tramvajit.

- E saktë.  
 E pasaktë.



2025. Shenja e trafikut paralajmëron vendin ku egërsirat kalojnë rrugën.

- E saktë.  
 E pasaktë.



2026. Shenja e trafikut paralajmëron ndriçimin rrugor.

E saktë.

✓ E pasaktë.



2027. Shenja e trafikut paralajmëron vendkalimin hekurudhor të pa siguruar.

✓ E saktë.

E pasaktë.



2028. Shenja e trafikut paralajmëron ngushtimin e rrugës nga ana e majtë.

E saktë.

✓ E pasaktë.



2029. Shenja e trafikut paralajmëron urën lëvizëse.

✓ E saktë.

E pasaktë.



2030. Shenja e trafikut paralajmëron urën lëvizëse.

E saktë.

✓ E pasaktë.



2031. Shenja e trafikut paralajmëron përplasje gurësh.

✓ E saktë.

E pasaktë.



2032. Shenja e trafikut paralajmëron vendin ku gjendet aeroporti.

E saktë.

✓ E pasaktë.



2033. Shenja e trafikut paralajmëron vendkalimin hekurudhor me mbrojtëse ose gjysëmbrojtëse.

✓ E saktë.

E pasaktë.



2034. Shenja e trafikut paralajmëron pjesën e rrugës ku ndalohet lëvizja e këmbësorëve.

E saktë.

✓ E pasaktë.



2035. Shenja e trafikut paralajmëron rrethojen e rrugës.

E saktë.



E pasakë.



2036. Shenja e trafikut paralajmëron tunelin apo galerinë në rrugë.



E saktë.

E pasaktë.



2037. Shenja e trafikut paralajmëron afërsin e kryqëzimit me rrethrotullim.



E saktë.

E pasaktë.



2038. Shenja e trafikut paralajmëron pjesën e rrugës ku gurët mund të bien (shemben) në rrugë.



E saktë.

E pasaktë.



2039. Shenja e trafikut tregon punimet në rrugë.



E saktë.

E pasaktë.



2040. Shenja e trafikut paralajmëron përpjetëzen e rrezikshme.



E saktë.

E pasaktë.



2041. Shenja e trafikut paralajmëron kryqëzimin e rrugëve me rëndësi të njëjtë.

E saktë.



E pasaktë.



2042. Shenja e trafikut paralajmëron kryqëzimin e rrugëve me rëndësi të njëjtë.



E saktë.

E pasaktë.



2043. Cila shenjë paralajmëron afërsinë e vendit ku shpesh herë fryejn erërat anësore?



2044. Cila shenjë paralajmëron afërsinë e vendit ku mund të ketë ngrica në rrugë?



2045. Cila shenjë paralajmëron përpjetëze e rrezikshme?



2046. Cila shenjë e trafikut paralajmëron ngushtime rruge ?



2047. Cila shenjë e trafikut paralajmëron pjesën e rrugës ku gurët mund të bien (shemben) në rrugë?



2048. Cila shenjë e trafikut tregon punimet në rrugë?



2049. Cila shenjë e trafikut paralajmëron rrugën e rrëshqitshme?



2050. Shenja e trafikut paralajmëron kryqëzimin e rrugës kryesore me rrugën dytësore nën këndë të drejtë?



2051. Cila shenjë paralajmëron vendkalimin hekurdhuror me mbojtëse ose gjysëm mbrojtëse?



2052. Cila shenjë paralajmëron afërsinë e pistës së aeroplanave?





2053. Cila shenjë paralajmëron afërsinë e vendit ku bankina e rrugës e pa qëndrueshme?



2054. Cila shenjë tregon teposhtzën e trafikut?



2101. Shenja e trafikut tregon ndaljen e obligueshme.

E saktë.

E pasaktë.



2102. Shenja e trafikut tregon rrugën me përparësi kalimi.

E saktë.

E pasaktë



2103. Shenja e trafikut tregon mbarimin e të gjitha ndalesave.

E saktë.

E pasaktë.



2104. Shenja e trafikut tregon ndalim trafiku në një kah.

E saktë.

E pasaktë.



2105. Shenja e trafikut tregon rrugën për lëvizjen e veturave.

E saktë.

E pasaktë.



2106. Shenja e trafikut tregon shiritin e trafikut për autobus.

E saktë.

E pasaktë.



2107. Shenja e trafikut tregon vendparkimin për kamion.

E saktë.

E pasaktë.



2108. Shenja e trafikut tregon ndalim trafiku për cisterna.

✓ E saktë.

E pasakë.



2109. Shenja e trafikut tregon ndalim trafiku për këmbësorë.

✓ E saktë

E pasaktë



2110. Shenja e trafikut tregon ndalim trafiku për mjetet të cilat tejkalojnë gjerësin e caktuar.

✓ E saktë.

E pasaktë.



2111. Shenja e trafikut tregon ndalim trafiku për mjetet të cilat tejkalojnë lartësin e caktuar.

E saktë.

✓ E pasaktë.



2112. Shenja e trafikut tregon ndalim trafiku për mjetet të cilat tejkalojnë lartësin e caktuar.

E saktë

✓ E pasaktë



2113. Shenja e trafikut tregon ndalim trafiku për mjetet të cilat tejkalojnë ngarkesën boshtore të caktuar.

✓ E saktë.

E pasaktë.



2114. Shenja e trafikut tregon ndalim trafiku për mjetet të cilat tejkalojnë gjatësin e caktuar.

✓ E saktë.

E pasaktë.



2115. Shenja e trafikut tregon ndalim trafiku për mjetet të cilat tejkalojnë gjatësinë e caktuar.

E saktë.

✓ E pasaktë.



2116. Shenja e trafikut tregon kthimin e obligueshëm djathtas.

E saktë.



✓ E pasaktë.

2117 Shenja e trafikut tregon motoudhën.

E saktë



✓ E pasaktë

2118. Shenja e trafikut tregon karrocë dore.

E saktë.



✓ E pasaktë.

2119. Shenja e trafikut tregon pjesën e rrugës ku duhet të lëvizin traktori.

E saktë



✓ E pasaktë

2120. Shenja e trafikut tregon ndalim trafikut për mopedë.

✓ E saktë



E pasaktë.

2121. Shenja e trafikut tregon ndalim trafiku për biçikleta.

✓ E saktë.



E pasaktë.

~~2122. Shenja e trafikut tregon pjesën e rrugës ku biçikletët lëvizin në grupe.~~

E saktë.



✓ E pasaktë.

2123. Shenja e trafikut tregon pjesën e rrugës ku duhet të lëvizin qerret.

E saktë.



✓ E pasaktë.

2124. Shenja e trafikut tregon ndalim trafiku për të gjitha mjetet me veprim motorik.

✓ E saktë.



E pasaktë.

2125. Shenja e trafikut tregon kah i obliguar djathtas.

E saktë.

✓ E pasakë.



2126. Shenja e trafikut tregon ndalim kthimi gjysëm rrethor.

✓ E saktë.

E pasaktë.



2127. Shenja e trafikut tregon kufizimin maksimal të shpejtësisë.

✓ E saktë.

E pasaktë.



2128. Shenja tregon trafikun për vetura.

E saktë.

✓ E pasaktë.



2129. Shenja e trafikut tregon ndalimin e tejkalimit për mjetet transportuese-kamion.

✓ E saktë.

E pasaktë.



2130. Shenja e trafikut tregon vendin ku duhet të ndaleni-dogana.

✓ E saktë.

E pasaktë.



2131. Shenja e trafikut tregon vendin ku duhet të ndaleni dogana.

E saktë.

✓ E pasaktë.



2132. Shenja e trafikut tregon rrugën ku trafiku zhvillohet në një kah.

E saktë.

✓ E pasaktë.



2133. Shenja e trafikut tregon pjesën e rrugës ku ndalohet përdorimi i shenjave akustike.

✓ E saktë.

E pasaktë.



2134. Shenja e trafikut tregon përparësi kalimi për mjetet nga kahu i kundërt.

✓ E saktë.

E pasakë.



2135. Shenja e trafikut tregon ndalim ndalje dhe parkimi.

✓ E saktë.

E pasaktë.



2136. Shenja e trafikut tregon zonën e parkimit.

E saktë.

✓ E pasaktë.



2137. Shenja e trafikut tregon ndalim parkimi në ditët tek.

✓ E saktë.

E pasaktë.



2138. Shenja e trafikut tregon ndalim parkimi në ditët tek.

E saktë.

✓ E pasaktë.



2139. Shenja e trafikut tregon përdorimin e radarit.

E saktë.

✓ E pasaktë.



2140. Shenja e trafikut tregon rekomandimin e shpejtësisë.

E saktë.

✓ E pasaktë.



2141. Shenja e trafikut tregon goma rezervë obligative.

E saktë.

✓ E pasaktë.



2142. Shenja e trafikut tregon shtegun për biçiklistë.

✓ E saktë.

E pasaktë.



2143. Shenja e trafikut tregon ndalim i lëvizjës për këmbësorë.

E saktë.

✓ E pasaktë.



2144. Shenja e trafikut tregon shtegun për këmbësorë dhe biçikleta.

✓ E saktë.

E pasaktë.



2145. Shenja e trafikut tregon shtegun për kalorës.

✓ E saktë.

E pasaktë.



2146. Shenja e trafikut tregon drejtimin e obliguar drejt.

✓ E saktë.

E pasaktë.



2147. Shenja e trafikut tregon ndalim trafiku në një kahe.

E saktë

✓ E pasaktë



2148. Shenja e trafikut tregon ndalimin e trafikut në këtë drejtim.

E saktë.

✓ E pasaktë.



2149. Shenja e trafikut tregon anashkalimin nga ana e djathtë.

✓ E saktë.

E pasaktë.



2150. Shenja e trafikut tregon ndalim kthimi gjysëmrrrethor.

E saktë.

✓ E pasaktë.



2151. Shenja e trafikut tregon vendin ku lejohet lëvizja drejtë dhe majtas.

✓ E saktë.

E pasaktë.



2152. **Shenja e trafikut tregon vendin ku lejohet lëvizja drejt dhe djathtas.**

✓ E saktë.

E pasaktë.



2153. **Shenja e trafikut tregon rrugën ku trafiku zhvillohet në dy kahe.**

E saktë.

✓ E pasaktë.



2154. **Shenja e trafikut tregon anashkalimin e obliguar djathtas.**

E saktë.

✓ E pasaktë.



2155. **Shenja e trafikut tregon anashkalimin e obliguar djathtas dhe majtas.**

✓ E saktë.

E pasaktë



2156. **Shenja e trafikut tregon kryqëzimin me rrethrotullim.**

✓ E saktë.

E pasaktë.



2157. **Cila shenjë ndalon trafikun për të gjitha automjetet, përveç motoçikletave pa rimorikio anësore?**



✓

2158. **Cila shenjë tregon ndalim trafiku për mjetet transportuese (kamiona)?**



✓

2159. Cila shenjë tregon ndalim trafikun për automjetet të cilat tërheqin mjetet bashkangjitime?



2201. Shenja e trafikut tregon obligimin e ndezjes së dritave të shkurtëra kur mjeti merr pjesë në trafik.

- E saktë.
- E pasaktë.



2202. Shenja e trafikut tregon vendkalimin e shënuar për biçiklistë.

- E saktë.
- E pasaktë.



2203. Shenja e trafikut tregon ndalimin e lëvizjes për biçiklistë.

- E saktë.
- E pasaktë.



2204. Shenja e trafikut tregon ndalimin e lëvizjes së fëmijëve në rrugë.

- E saktë.
- E pasaktë.



2205. Shenja e trafikut tregon shkallët lëvizëse.

- E saktë.
- E pasaktë.





2206. Shenja e trafikut tregon rrugën një kah.

✓ E saktë.

E pasaktë.



2207. Shenja e trafikut tregon rrugën me dy kahe të lëvizjes.

E saktë.

✓ E pasaktë.



2208. Shenja e trafikut tregon rrugën me përparësi kalimi.

✓ E saktë.

E pasaktë.



2209. Shenja e trafikut tregon rrugën me përparësi kalimi.

E saktë.

✓ E pasaktë.



2210. Shenja e trafikut tregon shpejtësinë më të vogël të lejuar.

E saktë.

✓ E pasaktë.



2211. Shenja e trafikut tregon kufizimin maksimal të shpejtësisë.

E saktë.

✓ E pasaktë.



2212. Shenja e trafikut tregon pjesën e rrugës ku ndalohet tejkalimi.

E saktë.

✓ E pasaktë.



2213. Shenja e trafikut tregon pjesën e rrugës ku nuk lejohet tejkalimi për kamiona.

E saktë.

✓ E pasaktë.



2214. Shenja e trafikut tregon vendin ku mbaron kufizimi i shpejtësisë.

- ✓ E saktë.  
E pasaktë.



2215. Shenja e trafikut tregon vendin ku mbaron shpejtësia më e vogël e lejuar.

- ✓ E saktë.  
E pasaktë.



2216. Shenja e trafikut tregon vendin ku mbaron ndalimi i përdorimit të kamerës.

- E saktë.  
✓ E pasaktë.



2217. Shenja e trafikut tregon parkun e lodrave për fëmijë ku luajnë me top.

- E saktë.  
✓ E pasaktë.



2218. Shenja e trafikut tregon mbarimin e zonës së trafikut të qetë.

- ✓ E saktë.  
E pasaktë.



2219. Shenja e trafikut tregon rreshtimin e mjeteve.

- E saktë.  
✓ E pasaktë.



2220. Shenja e trafikut tregon mbylljen (reduktimin) e shiritit të trafikut.

- ✓ E saktë.  
E pasaktë.



2221. **Shenja e trafikut tregon pjesën e rrugës ku nuk lejohet lëvizja me shpejtësinë më të vogël se 80 km/h.**

E saktë.

✓ E pasaktë.



2222. **Shenja e trafikut tregon shpejtësinë e rekomanduar.**

✓ E saktë.

E pasaktë.



2223. **Shenja e trafikut tregon spitalin.**

✓ E saktë.

E pasaktë.



2224. **Shenja e trafikut tregon Kryqin e Kuq Ndërkombëtar.**

E saktë.

✓ E pasaktë.



2225. **Shenja e trafikut tregon vendin ku mbarojnë të gjitha ndalesat në rrugë.**

✓ E saktë.

E pasaktë.



2226. **Shenja e trafikut tregon obligimin e posedimit të gomës rezerve.**

E saktë.

✓ E pasaktë.



2227. **Shenja e trafikut tregon mbarimin e shtegut për biçikleta.**

✓ E saktë.

E pasaktë.



2228. **Shenja e trafikut tregon fëmijët në rrugë.**

E saktë.

✓ E pasaktë.



2229. Shenja e trafikut tregon pjesën e rrugës ku ndalohe kalërimi.

E saktë.

✓ E pasaktë.



2230. Shenja e trafikut tregon zonën e kufizimit të shpejtësisë maksimale.

E saktë.

✓ E pasaktë.



2231. Shenja e trafikut tregon ndalimin e trafikut për llojin e caktuar të mjeteve në autostradë (biçikletave, mopedave, traktorëve...).

✓ E saktë.

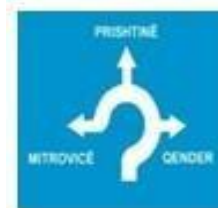
E pasaktë.



2232. Shenja e trafikut tregon kryqëzimin me rrethrotullim.

✓ E saktë.

E pasaktë.



2233. Shenja e trafikut tregonë përparësin e kalimit në raport me mjetet që vijnë nga kahu i kundërt.

✓ E saktë.

E pasaktë.



2234. Shenja e trafikut tregon drejtimin e obliguar për Mitrovicë.

E saktë.

✓ E pasaktë.



2235. Shenja e trafikut tregon tunelin.

✓ E saktë.

E pasaktë.



2236. Shenja e trafikut tregon emrin e portit nëpër të cilin kalon rruga.

E saktë.

✓ E pasaktë.



2237. Shenja e trafikut tregon rreshtimin e mjeteve në rrugë, sipas emërimit të vendbanimeve.

E saktë.

✓

E pasaktë.



2238. Shenja e trafikut tregon vendparkimin në rrugë për autobusa.

E saktë.

✓ E pasaktë.



2239. Shenja e trafikut tregon urën mbi lum.

E saktë.

✓ E pasaktë



2240. Shenja e trafikut tregon mbarimin e autostradës.

E saktë.

✓

E pasaktë.



2241. Shenja e trafikut tregon shiritin e trafikut për mjetet e transportit publik të udhëtarëve (bus, taxi...).

E saktë.

✓

E pasaktë.



2242. Shenja e trafikut tregon pjesën e rrugës ku trafiku zhvillohet në një kah.

E saktë.

✓ E pasaktë.



2243. Shenja e trafikut tregon rrugën pa dalje.

E saktë.

✓ E pasaktë.



2244. Shenja e trafikut tregon numrin e rrugës ndërkombëtare.

✓ E saktë.

E pasaktë.



2245. Shenja e trafikut tregon Monumentin historik.

E saktë.

✓ E pasaktë.



2246. Shenja e trikut tregon Qafëmalin.

✓ E saktë.

E pasaktë.



2247. Shenja e trafikut tregon rrugën rajonale.

✓ E saktë.

E pasaktë.



2248. Shenja e trafikut tregon rrugën ndërkombëtare.

E saktë.

✓ E pasaktë.



2249. Shenja e trafikut tregon stacionin për autobusa dhe Taxi.

E saktë.

✓ E pasaktë.



2250. Shenja e trafikut tregon vendparkimin.

✓ E saktë.

E pasaktë.



2251. Shenja e trafikut tregon kohëzgjatjen e parkimit.

✓ E saktë.

E pasaktë.



2252. Shenja e trafikut tregon ndalim trafiku për vetura.

E saktë.

✓ E pasaktë.



2253. Shenja e trafikut tregon mbarimin e motoudhës.

✓ E saktë.

E pasaktë.



2254. Shenja e trafikut tregon stacionin e ndihmës së parë.

E saktë.

✓ E pasaktë.



2255. Shenja e trafikut tregon vendndaljen për autobus.

✓ E saktë.

E pasaktë.



2256. Shenja e trafikut tregon vendndaljen për tramvaja.

✓ E saktë.

E pasaktë.



2257. Shenja e trafikut tregon zonën e këmbësorëve.

✓ E saktë.

E pasaktë.



2258. Shenja e trafikut tregon vendndaljen e autobusëve.

E saktë.

✓ E pasaktë.



2259. Shenja e trafikut tregon rrugën pa dalje.

✓ E saktë.

E pasaktë.



2260. Shenja e trafikut tregon mbarimin e zonës së shkollës.

E saktë.

✓ E pasaktë.



2261. Shenja e trafikut tregon kthimin majtas inderekt.

✓ E saktë.

E pasaktë.



2262. Shenja e trafikut tregon vendkalimin për këmbësorë dhe biçiklistë.

✓ E saktë.

E pasaktë.





2301. A ju lejohet këmbësorëve kalimi i rrugës sipas dritës në semafor?

Jo.



Po.



2302. Çka tregon drita e semaforit si në foto?



Ndalim kalimipër këmbësorë.

Kalimi lirë për këmbësorë.

Samafori nuk punon.



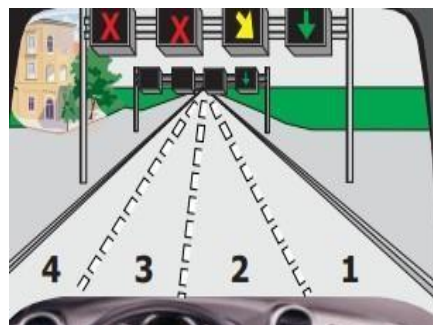
2303. Çka duhet të keni parasysh në këtë situatë?

Lëvizjen nëpër shiritin 3 dhe 4 e kam të lejuar.



Unë jam i obliguar nga shiriti 2 të kaloj në shiritin 1.

Unë mund ta shfrytëzoj cilin do shirit për lëvizje.



2304. Çfarë domethënie ka drita e verdhë e pandërprer në samafor?



Ndalim kalimi, përveç mjeteve të cilat nuk mund të ndalen në mënë të sigurt para semaforit.

Kalim i lirë.

Duhet të jenë të ndezur të gjithë treguesit drejtimit në automjet.



2305. Çfarë domethënie ka drita e gjelbër  
vezulluese (me ndërprerje) në semafor



Paralajmëron shoferin se së shpejti do të përfundojë kalimi i lirë.

Ndalje e menjëhershme.

Samafori nuk funksionon.

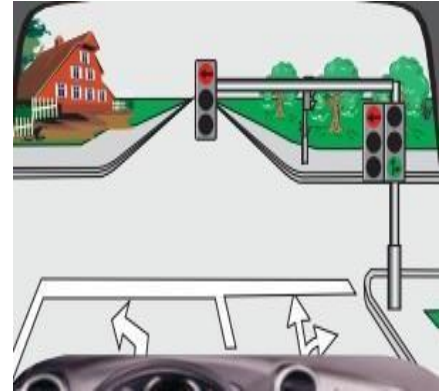


2306. Në cilat drejtime ju lejohe të lëvizni në këtë situatë?

✓ Drejt.

✓ Djathtas.

Majtas.



2307. Cila shenjë ndriçuese tregon shiritin e lirë për lëvizje?



✓

2308. Cila shenjë ndriçuese tregon ndërrimin e shiritin e trafikut?



✓

2309. Cila shenjë ndriçuese tregon ndalimin e trafikut nëpër shiritin e trafikut?



✓

354. 2401.Çfarë tregon pozita e policit?

Pjesëmarrësit e trafikut duhet ta shpejtojnë lëvizjen e mjetit të tyre.

- ✓ Pjesëmarrësit e trafikut duhet ta ngadalsojnë lëvizjen e mjetit të tyre.

Pjesëmarrësit e trafikut duhet ta ndalin mjetin e tyre.



2402. Cilët pjesëmarrës në trafik e kanë kalimin e lirë sipas pozitës së policit?

Mjetet që vijjnë nga krahu i djathtë i policit.

- ✓ Mjetet që vijnë nga krahu i majtë i policit.

Mjetet të cilat vijnë përballë dhe prapa shpinës së policit.



4003.Çfarë do të thotë dora e ngritur lartë e policit?

Pjesëmarrësit e trafikut duhet të lëvizin me kujdes të shtuar.

Urdhëresa e policit vlen vetëm për motoçikleta.

- ✓ Ndalim kalimi për të gjithë pjesëmarrësit në trafik.



2404. Si do të veproni kur ju tejkalon, përballëkalon mjeti si në foto?

Duhet të vazhdoj lëvizjen me shpejtësi të rritur që mos të pengoj automjetin.

Duhet ti nderi të gjithë treguesit e drejtimit.

- ✓ Do të skajohem në skajin e rrugës dhe do të ndalem.



2405. Çfarë do të thotë dora e ngritur lartë e policit si në foto?

✓ Ndalim kalimi për të gjithë pjesëmarrësit në trafik.

Ndalim kalimi vetëm për këmbësorë.

Kalim i lirë për të gjithë pjesëmarrësit në trafik.



2406. Cilët pjesëmarrës e kanë kalimin e lirë sipas pozitës së policit?

✓ Pjesëmarrësit që lëvizin në drejtim të krahëve.

Pjesëmarrësit që lëvizin në drejtim të shpinës.

Pjesëmarrësit që lëvizin në drejtim të gjoksit.



2407. Çfarë tregon pozita e policit?

Kamioni duhet ndezë të gjithë treguesit e drejtimit.

✓ Kamioni e ka kalimin e lirë.

Kamioni e ka kalimin e ndaluar.



2408. Në cilat drejtime ju ndalohet të lëvizni sipas pozitës së policit?

✓ Djathtas, drejt dhe majtas.

Vetëm djathtas.

Vetëm majtas.



2501. Çfarë paraqet vija e ndërprerë në rrugë?

✓ Lejon tejkalimin.

Rrugën pa dalje.

Ndalon tejkalimin.



2502. Çfarë paraqet vija e plotë në rrugë?

Lejon tejkalimin e automjeteve.

Vendin ku duhet të ndalet automjeti.

✓ Ndalon tejkalimin e automjeteve.



2503. Çfarë paraqet vija e dyfishtë e kombinuar?

Lejon tejkalimin nga dy anët.

✓ Ndalim tejkalimi nga ana ku shtrihet vija gjatësore e plotë.

Vendin ku ngushtohet rruga.



2504. Çfar paraqet vija e dyfishtë e plotë?

Përfundimin e rrugës publike.

✓ Ndalon kalimin e mjeteve mbi vija.

Lejohet tejkalimi mbi vija.

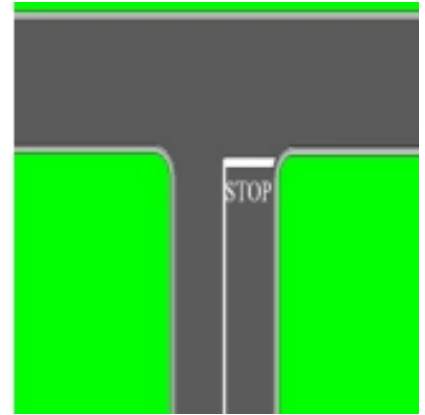


2505. Si do të veproni në situatën si në foto?

✓ Do të ndalem para vijës ndalëse.

Do të vazhdoj lëvizjen me kujdes pa u ndalur.

Duhet të ndërroj shiritin e trafikut.

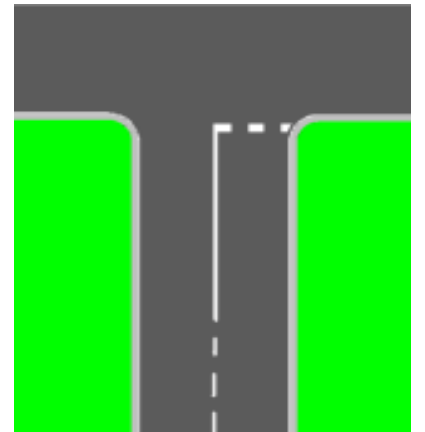


2506. Si do të veproni në situatën si në foto?

Duhet të ndalem para vijës tërthore.

✓ Do të vazhdoj lëvizjen me kujdes të shtuar dhe sipas nevojës do të ndalem.

Duhet ti ndezi të gjithë treguesit e drejtimit.



2507. Çfarë paraqet vija e dyfishtë e kombinuar?

Lejon tejkalimin nga dy anët.

✓ Lejon tejkalimi nga ana ku shtrihet vija gjatësore e ndërprerë.

Vendin ku ngushtohet rruga.



2508. Çfarë paraqet vija e ndërprerë në rrugë?

Fillimin e ngushtimit të rrugës nga dy anët.

✓ Ndarjen e shiritave të trafikut.

Ndalon tejkalimin.



3001. Distanca e sigurisë ndërmjet mjeteve gjatë ngasjes duhet rritur dukshëm nëse rruga është e terur.

E saktë.



E pasaktë.



3002. Biçiklisti duhet të ketë rroba reflektuese apo ndonjë burim drite, gjatë ngasjes në rrugë me dukshmëri të dobësuar.



E saktë

E pasaktë

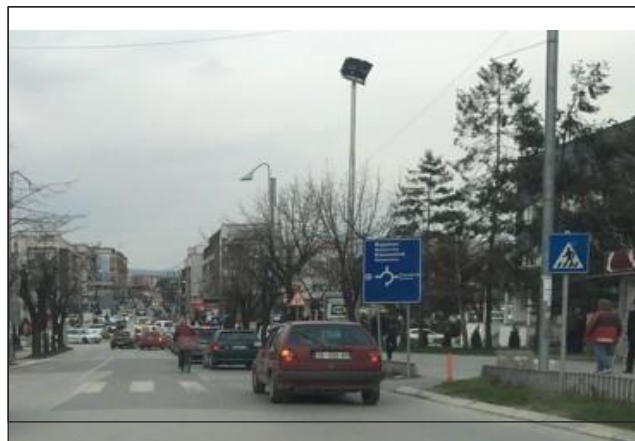


3003. Shoferit i lejohet ta ndalë veturën në vendkalim të këmbësorëve për arsye të bllokadës në trafik.

E saktë.



E pasaktë.



3004. Rruga ka dy shirita të trafikut në një kah të lëvizjes, lejohet tejkalimi në këtë situatë.



E saktë.

E pasaktë.



3005. Distanca e sigurisë ndërmjet automjeteve gjatë ngasjes jashtë vendbanimit duhet të jetë së paku 2 sekonda.

✓ E saktë.

E pasaktë.



3006. Në këtë situatë nga shenja fillon rruga ku trafiku zhvillohet në dy kah.

✓ E saktë.

E pasaktë.



3007. Në këtë situatë zgjatet koha e reagimit dhe mund të mos vërehet rreziku në trafik.

✓ E saktë.

E pasaktë.



3008. Kthimi gjysëmrrrethor lejohet në këtë situatë.

E saktë.

✓ E pasaktë.





3009. Tufat e dritave të gjata e ndriqojnë rrugën në gjatësi së paku 40-80 m.

E saktë.



E pasaktë.



3010. Gjatë ndezjes së cigarës mund të vijë deri te situatat e rrezikshme në trafik dhe zgjatet koha e reagimit.



E saktë

E pasaktë



3011. Këmbësori lëviz drejt jashtë vendbanimit, në anën e djathtë të rrugës në kah të lëvizjes.

E saktë.



E pasaktë.



3012. Nuk lejohet ndalja dhe parkimi në këtë situatë.



E saktë.

E pasaktë



3013. Para se të hyni nga rruga e dheut në rrugën me asfalt duhet ta largoni baltën nga rrotat.

✓ E saktë.

E pasaktë.



3014. Këmbësori është duke lëvizur drejt jashtë vendbanimit, në anën e majtë të rrugës në kah të lëvizjes.

✓ E saktë

E pasaktë



3015. Shenja e trafikut tregon drejtimin e obliguar për Kosovë.

E saktë.

✓ E pasaktë.



3016. Rruga prej momentit të shtypjes së pedaljes së frenimit e deri te ndalja e plotë e automjetit quhet rruga e ndaljes.

E saktë.

✓ E pasaktë.



3017. Në këtë situatë, shoferi do t'i mundësoj kalimin e rrugës këmbësorit edhe pse lëvizë në mënyrë jo të drejtë.

✓ E saktë.

E pasaktë.



3018. Në këtë situatë më lejohet ndërrimi i shiritit për kthim majtas nëse nuk ka automjete nga prapa.

E saktë

✓ E pasaktë



3019. Lejohet tejkalimi i traktorit në këtë situatë edhe pse është vija e plotë gjatësore në rrugë.

✓ E saktë.

E pasaktë.



3020. Këmbësori mund ta kaloj rrugën jashtë vendbanimit, nëse vendkalimi i tyre është më larg se 100 metra.

✓ E saktë.

E pasaktë.



3021. Në këtë situatë, do të ndali veturën dhe do të vëzhgoi sjelljet (veprimet) e fëmiut me biçikletë.

✓ E saktë.

E pasaktë.



3022. Këmbësorët mund të kalojnë gjithmonë rrugën brenda vendbanimit ku nuk ka vendkalim të këmbësorëve.

E saktë

✓ E pasaktë



3023. Personat e moshuar konsiderohen si pjesmarrës të rrezikuar në trafik sepse lëvizja e tyre janë të ngadalshme.

✓ E saktë.

E pasaktë.



3024. Automjeti i cili drejtohet nga personi me aftësi të kufizuar duhet të shënohet me shenjë përkatëse.

E saktë.

✓ E pasaktë



3025. Brenda dhe jashtë vendbanimit ndalohet ndalja dhe parkimi i mjeteve në vendndalje të autobusëve.

✓ E saktë.

E pasaktë.



3026. Ndalohet ndalja dhe parkimi në këtë situatë.

✓ E saktë

E pasaktë



3027. Lejohet kthimi gjysëmrrrethor në tunel, nëse vija gjatësore është e ndërprerë.

E saktë.

✓ E pasaktë.



3028. Do t'ja mundësoj kalimin e rrugës personit të verbër (i cili mban shkopin e bardhë) jashtë vendkalimit për këmbësorë.

✓ E saktë.

E pasaktë



3029. Kolona e organizuar e këmbësorve është duke lëvizur jo drejtë në kahun e djathtë të lëvizjës.

E saktë.

✓ E pasaktë.



3030. Lejohet tejkalimi në këtë situatë, nëse kamioni lëvizë shumë ngadalë.

E saktë

✓ E pasaktë



3031. Te kjo situatë në trafik ka ardhë nga mos kujdesi i shoferit gjatë hapjes së derës së veturës (mos shikimi pasqyre dhe këndin e vdekur).

✓ E saktë.

E pasaktë.



3032. Në pjerrtësi gjatësore jeni takuar me traktorin. Për ta mundësuar përballkalimin ju duhet të lëvizini prapa.

✓ E saktë.

E pasaktë



3033. Lejohet parkimi i veturës nëse i ka të ndezur të gjitha treguesit të drejtimit.

E saktë.

✓ E pasaktë.



3034. Lejohet tejkalimi i dy mjeteve njëkohësisht.

✓ E saktë.

E pasaktë.



3035. Lejohet tejkalimi i tramvajit nga ana e djathtë dhe e majtë në këtë situatë.

E saktë.

✓ E pasaktë.



3036. Shenja e trafikut me tabelë plotësues ndalon trafikun në dy kahje të lëvizjës prej 20-24h.

✓ E saktë.

E pasaktë.



3037. Në këtë situatë, lejohet tejkalimi nga dy anët pasi vija gjatësore është e ndërprerë.

E saktë.

✓ E pasaktë.



3038. Shenja e trafikut tregon ngushtimin e pjesës së rrugës në kënd të drejtë nga dy anët.

E saktë

✓ E pasaktë



3039. Në distancë më të vogël se 5 metra para vendkalimit për këmbësorë ndalohet ndalja dhe parkimi i mjetit.

✓ E saktë.

E pasaktë.



3040. Lejohet tejkalimi në këtë situatë për shkak vijës gjatësore të ndërprerë sipas rregullave (shikimi pasqyre, këndi i vdekur dhe sinjalizimi).

✓ E saktë.

E pasaktë.





3041. Në këtë situatë lejohet parkimi i mjetit deri 15 minuta.

E saktë.

✓ E pasaktë.



3042. Në këtë situatë do të rriti kujdesin po i afrohem i qafë malit (kurriz rruge) mund të hasi në ndonjë mjet duke lëvizur në shiritin tim.

✓ E saktë

E pasaktë



3043. Në këtë situatë lejohet tejkalimi i motokultivatorit.

✓ E saktë.

E pasaktë.



3044. Nëse mjete parkohet në përpjetëze, rrotat e para të veturës kthehen kah mesi i rrugës (majtas).

✓ E saktë.

E pasaktë



3045. Nuk lejohet tejkalimi në këtë situatë.

✓ E saktë.

E pasaktë.



3046. Lejohet anashkalimi, vetëm nga ana e djathtë.

E saktë

✓ E pasaktë.



3047. Shpejtësia e lejuar gjatë tërheqjes së veturës në defekt është 60km/h.

E saktë.

✓ E pasaktë.



3048. Rruga prej momentit të vërejtjes së rrezikut deri te shtypja e pedaljes së frenimit quhet rruga e reagimit.

✓ E saktë.

E pasaktë.



3049. Vendkalimi hekurudhor është i rregulluar me shenja ndriçuese dhe duhet të ndalem.

✓ E saktë.

E pasaktë.



3050. Nuk lejohet tejkalimi në këtë situatë.

✓ E saktë.

E pasaktë.



3051. Lejohet ndalje ose parkimi i automjetit në fushën për orjentimin e trafikut rrugor.

E saktë.

✓ E pasaktë.



3052. Gjatë ngasjes do të kujdesem se mund të hasi në kolonën e ndaluar në rrugë.

✓ E saktë.

E pasaktë.



3053. Nëse nuk pengohet trafiku, shoferit të veturës i lejohet rritja e shpejtësisë deri sa jeni duke e tejkaluar.

E saktë.

✓ E pasaktë.



3054. Në këtë situatë do të rris distancën anësore të sigurisë, pasi që këmbësori mund ta kaloj rrugën.

✓ E saktë

E pasaktë.



3055. Ngarkesa në veturë mund të kalojë pjesën e përparme deri 1.5m.

E saktë.

✓ E pasaktë.



3056. Në këtë situatë nuk lejohet lëvizja drejtë.

E saktë.

✓ E pasaktë.



3057. Lejohet tejkalimi në këtë situatë.

✓ E saktë.

E pasaktë.



3058. Rripi i sigurisë përdoret gjatë ngasjes vetëm brenda vendbanimit.

E saktë

✓ E pasaktë.



3059. Për dalje nga autostrada duhet ta shfrytëzoni shiritin për ngadalësim dhe te sinjalizoni me tregues të drejtimit.

✓ E saktë.

E pasaktë.



3060. Lejohet tejkalimi në këtë situatë.

E saktë.

✓ E pasaktë.



3061. Nga vendi i vendosjes së shenjave nuk lejohet lëvizja me shpejtësi më të madhe se 50 km/h.

E saktë.

✓ E pasaktë.



3062. Ngasja në rrugë të drejtë e gjatë, shoferin e nxit për shpejtësi të madhe.

✓ E saktë.

E pasaktë.



3063. Në këtë pjesë të rrugës nuk më lejohet të lëvizim me shpejtësi më të vogël se 20 km/h.

E saktë.

✓ E pasaktë.



3064. Në këtë situatë nuk lejohet tejkalimi i qerres.

E saktë.

✓ E pasaktë.



3065. Automjeti përballë i ka të ndezura dritat e gjata. nëjejt duhet të veproni edhe ju, duke ndezur dritat e gjata që rruga të shihet më mirë.

E saktë.

✓ E pasaktë.



3066. Ngasja në rrugë të gjatë e të drejtë nuk është asnjëher e rrezikshme, pasi që fushëpamja e rrugës është e mirë.

E saktë.

✓ E pasaktë.



3067. Shoferi është i obliguar ta ndal veturën dhe t'i largojë nga rruga sendet, të cilat i hasë në rrugë.

E saktë.

✓ E pasaktë.



3068. Në këtë situatë, ju duhet të ndaleni veturën, pastaj të vazhdoni lëvizjen me shpejtësi të njëjet, për shkak punimeve në rrugë.

E saktë.

✓ E pasaktë.



3069. Gjatë ngasjes në këtë situatë në rast frenimit rritet koha e reagimit.

E saktë.

✓ E pasaktë.



3070. Shoferi i cili gjendet ose has në vendin e aksidentit ku ka persona të lënduar, nuk duhet t'i bartë të lënduarit deri te instucionin shëndetësor, këtë e bënë ndihma e shpejtë.

E saktë.

✓ E pasaktë.



3071. Kufizimi i shpejtësisë deri 40 km/h, fillon nga vendi i vendosjes së shenjës dhe vlenë deri te kryqëzimi i parë.

✓ E saktë.

E pasaktë.



3072. Lejohet tejkalimi i tramvajit nga ana e djathtë dhe e majtë në këtë situatë.

✓ E saktë.

E pasaktë.





3073. Automjeti i ndihmës së shpejtë (emergjencës) është në intervenim, do të skajohem e sipas nevojës e zvogëloj shpejtësinë e lëvizjes.

✓ E saktë.

E pasaktë.



3074. Gjatë ngasjes në diell të fortë në këtë situatë, mund të mos vërehen situatat e rrezikshme në trafik.

✓ E saktë.

E pasaktë.



3075. Në këtë pjesë të rrugës duhet të lëvizni me kujdes të shtuar.

E saktë.

✓ E pasaktë.



3076. Ju lejohet vazhdimi i lëvizjes nëse nuk mundeni të ndaleni në mënyrë të sigurtë para kryqëzimit.

✓ E saktë.

E pasaktë.



3077. Lejohet tejkalimi në këtë situatë.

E saktë.

✓ E pasaktë.



3078. Fëmija deri 3 vjeç të bartet në veturë vetëm deri te çerdhja e fëmijëve.

E saktë.

✓ E pasaktë.



3079. Erërat e forta anësore, paraqesin rrezik posaqërisht për mjetet me dy rrota (biçikleta, mopedat, motoçikletat pa rimorikio anësore).

✓ E saktë.

E pasaktë.



3080. Në rrugën nacionale, nuk lejohet lëvizja mbrapa në asnjë rast.

E saktë.

✓ E pasaktë.



3081. Lejohet tejkalimi i motoçikletës në këtë situatë.

E saktë.

✓ E pasaktë.



3082. Shoferi i veturës i cili hyn në rrugë nga oborri i shtëpisë, nuk duhet t'i lëshojë këmbësorët të cilët janë duke lëvizur nëpër trotuar.

E saktë.

✓ E pasaktë.



3083. Obligohet shoferi para ngasjes të bëjë shikimin vizual për rreth veturës.

✓ E saktë.

E pasaktë.



3084. Gjatë kthimit djathtas si në këtë situatë, nuk do t'i jap përparësi kalimi këmbësorit, pasi nuk ekziston vendkalimi i shënuar për këmbësorë.

E saktë.

✓ E pasaktë.



3085. Fëmijët në trafik, nuk janë të vetëdijshëm për rrezikun dhe mund të mos vërehen nga shoferët e automjeteve.

✓ E saktë.

E pasaktë.



3086. Në këtë situatë kemi parasysh devijimit e drejtimit dhe jemi të obliguar të lëvizim vetëm djathtas.

✓ E saktë

E pasaktë.



3087. Gjatë ngasjes nëpër rrugë me akull zvogëlohet rruga e frenimit.

E saktë.

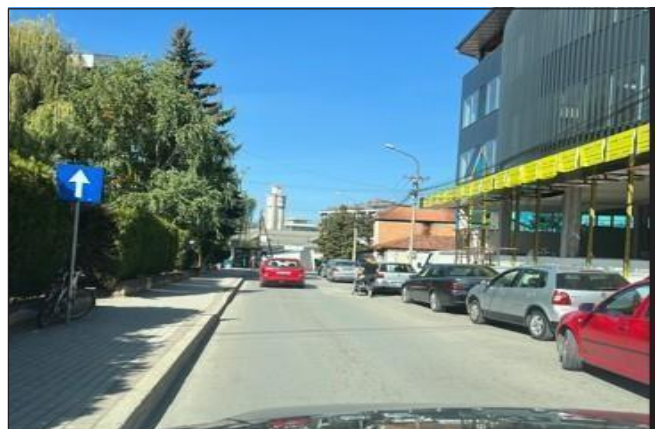
✓ E pasaktë.



3088. Në këtë rrugë trafiku zhvillohet vetëm në një kahe, nga veturat e parkuar mund të del ndonjë këmbësorë në rrugë.

✓ E saktë.

E pasaktë.



3089. Nga vendi i vendosjes së shenjës së trafikut nuk lejohet tejkalimi.

E saktë.

✓ E pasaktë.



3090. Në këtë situatë, rreziku fillon nga vendi i vendosjes së shenjës.

E saktë.

✓ E pasaktë.



3091. Lejohet lëvizja mbrapa në tunel.

E saktë.

✓ E pasaktë.



3092. Nga vendi i vendosjes së shenjës së trafikut nuk lejohet tejkalimi.

✓ E saktë.

E pasaktë.



3093. Lejohet kthimi gjysëm rrethor në këtë situatë.

✓ E saktë.

E pasaktë.



3094. Shenja e trafikut “ Kryqi i Andreut” tregon kalimin e rrugës përtej hekurudhës me dy a më shumë palë binar.

E saktë.

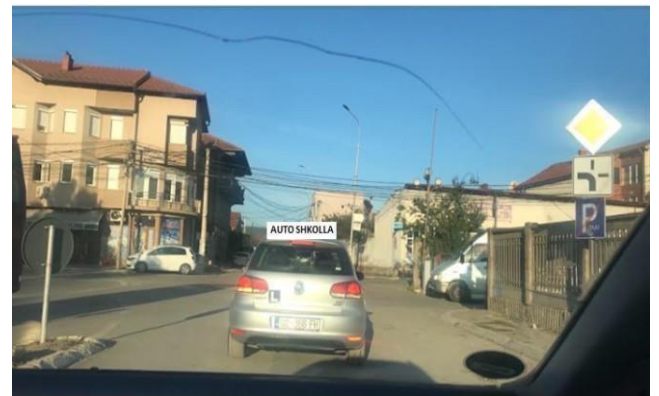
✓ E pasaktë.



3095. Në këtë situatë do të jam i kujdesshëm në distancën e sigurisë ndaj veturës së Auto Shkollës.

✓ E saktë.

E pasaktë.



3096. Vetura e kyqe ka sinjalizuar për kthim majtas, ju duhet t'i jepni përparësi kalimi pasi vjen nga krahu i djathtë.

E saktë.

✓ E pasaktë.



3097. Gjatë përballkalimit natën i përdoren dritat e gjata që rruga të shihet ma mirë.

E saktë.

✓ E pasaktë.



3098. Gjatë daljes nga vetura, shoferi duhet të shikon trafikun nga prapa, përmes pasqyrëve dhe këndit të vdekur.

✓ E saktë.

E pasaktë.



3099. Në këtë situatë kthimi gjysëmrrathor lejohet.

E saktë.

✓ E pasaktë.



3100. Për daljen e dytë (2) mund të vazhdoni lëvizjen vetëm nëpër trajektoren me ngjyrë të kaltër.

E saktë.

✓ E pasaktë.



3101. Në këtë situatë, vendi ku kryhen punimet në rrugë fillon nga shenja e trafikut.

✓ E saktë.

E pasaktë.



3102. Ngarkesa në veturë e cila kalon pjesën e pasme më shumë se 1 m, shënohet me pëlhur të kuqe.

✓ E saktë.

E pasaktë.



3103. Shpejtësia më e madhe në rrugë nacionale jashtë vendbanimit me dy shirita për një kahje të lëvizjës me ndarje fizike është 80 km/h.

E saktë.

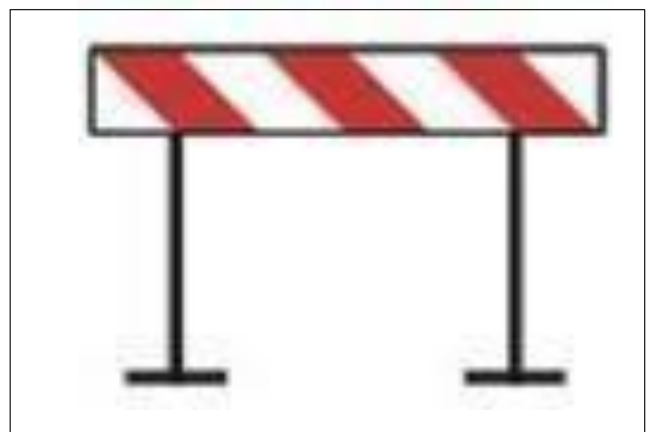
✓ E pasaktë.



3104. Pajisja rrugore tregon vendkalimin hekurudhor me mbrojtëse.

E sakët

✓ E pasaktë

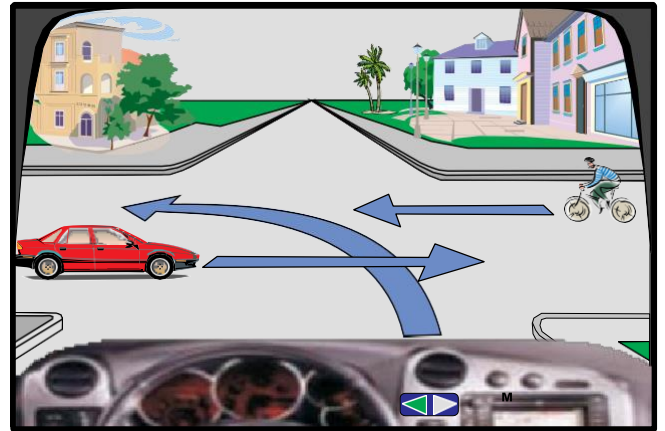




4001. Në këtë kryqëzim (situatë) vetura e kuqe lëviz e para

E saktë

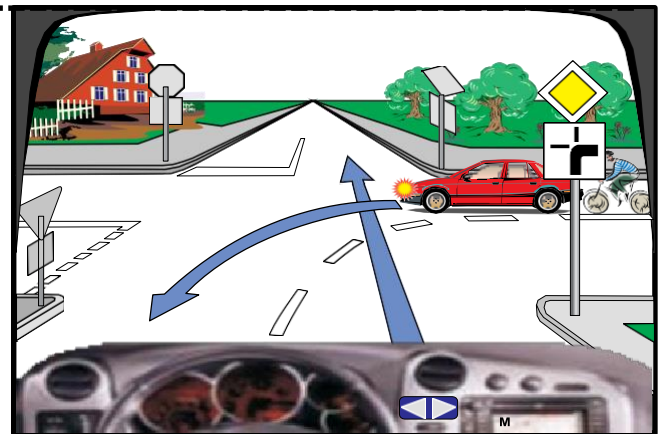
✓ E pasaktë



4002. Në këtë kryqëzim automjeti i kuq dhe biçiklisti kanë përparsi kalimi

✓ E saktë

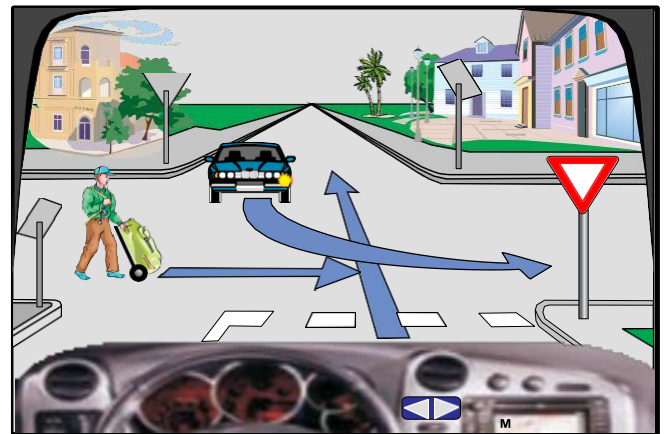
E pasaktë



4003. Në këtë kryqëzim unë lëviz pas këmbësorit

✓ E saktë

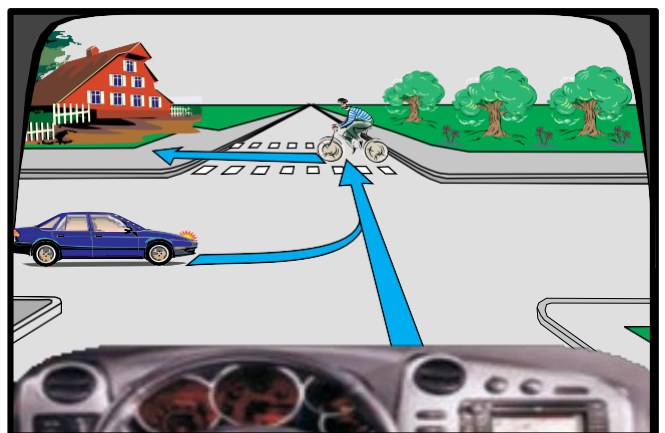
E pasaktë



4004. Në kryqëzim vetura e kaltër lëviz para biçiklistit

E saktë

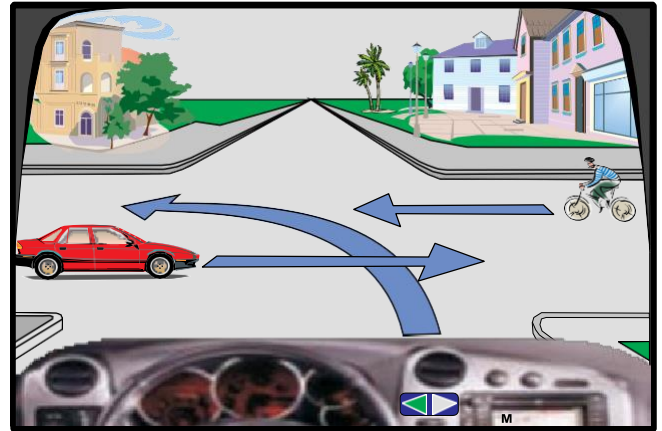
✓ E pasaktë



4005. Në këtë kryqëzim radhitja e kalimit duhet të jetë:  
biçiklisti, unë, vetura e kuqe

✓ E saktë

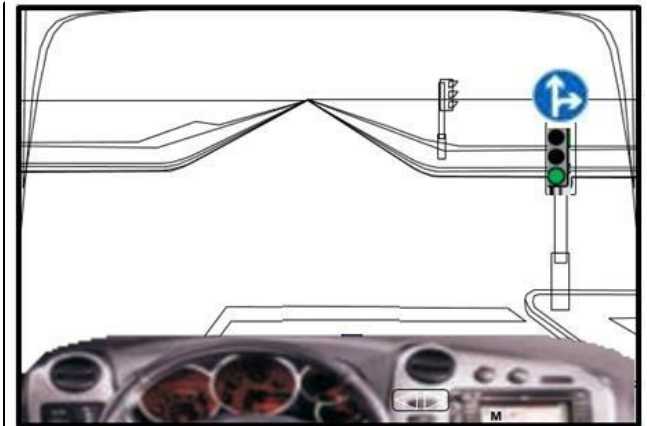
E pasaktë



4006. Në këtë kryqëzim më lejohe lëvizja pa u ndalur drejt  
ose majtas

E saktë

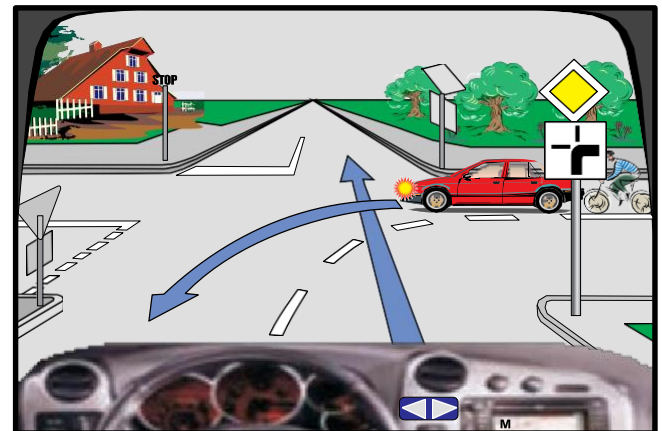
✓ E pasaktë



4007. Në këtë kryqëzim unë do të lëviz i fundit

✓ E saktë

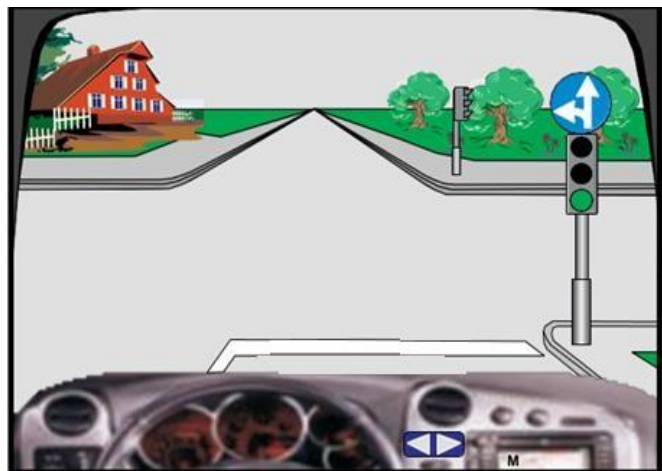
E pasaktë



4008. Në këtë kryqëzim më lejohe lëvizja drejt dhe  
djathtas

E saktë

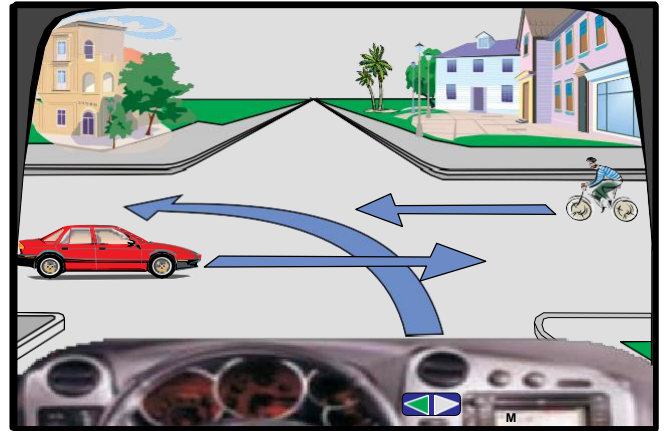
✓ E pasaktë



4009. Në këtë kryqëzim unë lëviz i dyti

✓ E saktë

E pasaktë



4010. Në këtë kryqëzim unë do të lëviz i pari

E saktë

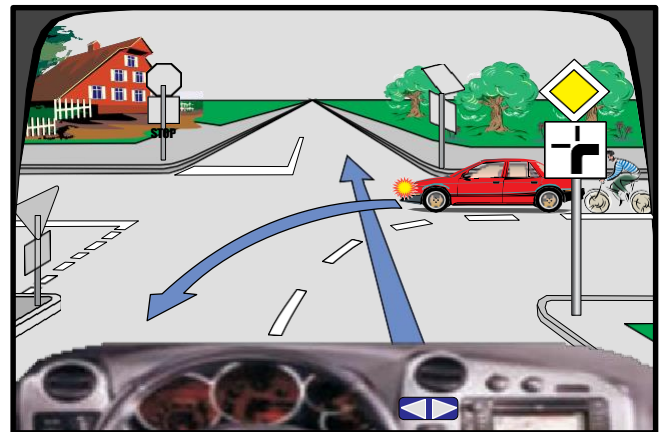
✓ E pasaktë



4011. Në këtë kryqëzim vetura e kuqe lëviz e para

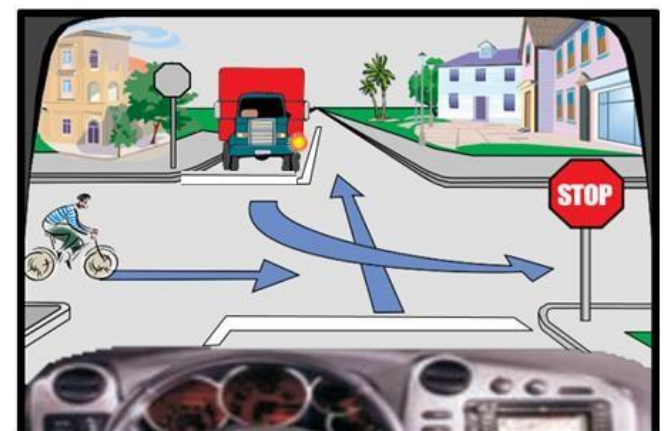
✓ E saktë

E pasaktë

4012. Në këtë kryqëzim radhitja e kalimit duhet të jetë:  
unë, kamioni, biçiklisti

E saktë

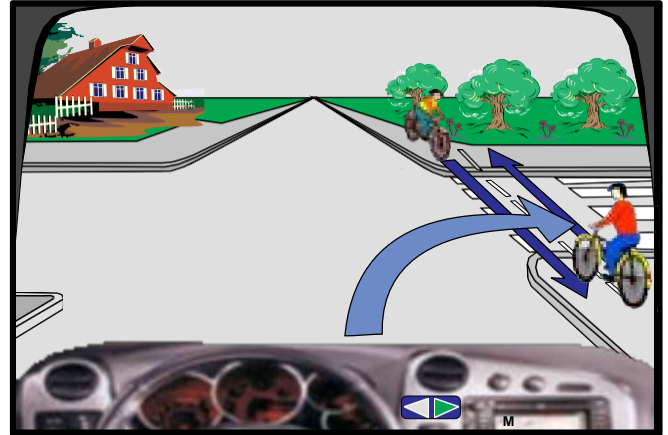
✓ E pasaktë



4013. Në këtë kryqëzim do të vazhdoj lëvizjen i pari

E saktë

✓ E pasaktë



4014. Në këtë kryqëzim vetura e gjelbër do të lëvizë e para

✓ E saktë

E pasaktë



4015. Në këtë kryqëzim më lejohej lëvizja majtas pa u ndalur

✓ E saktë

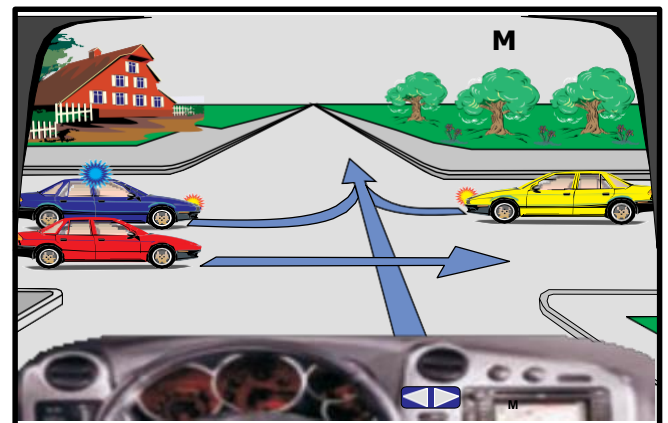
E pasaktë



4016. Në këtë kryqëzim vetura e kuqe lëviz e para

E saktë

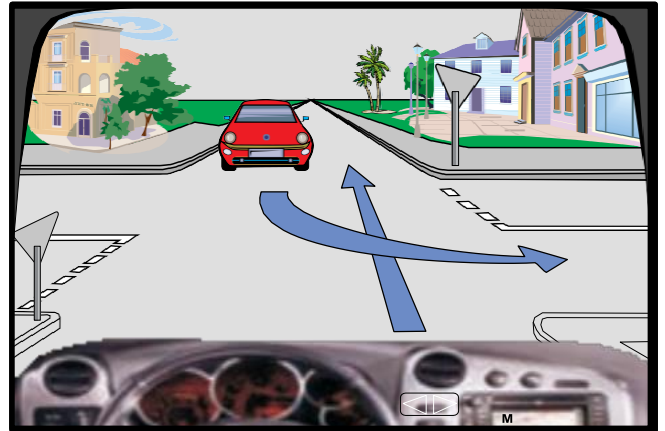
✓ E pasaktë



4017. Në këtë kryqëzim do të vazhdoj lëvizjen i pari

✓ E saktë

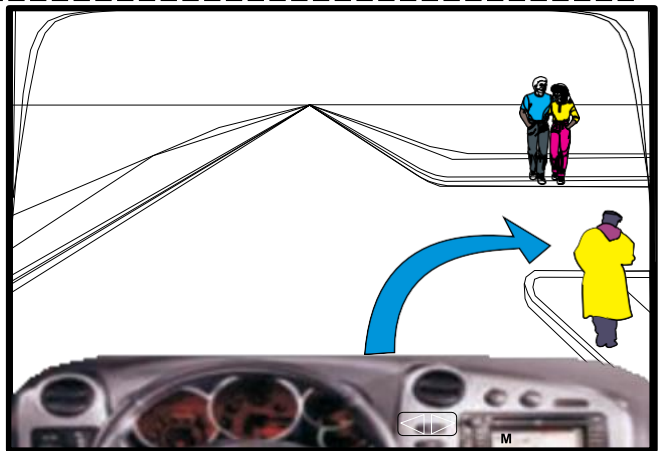
E pasaktë



4018. Në këtë kryqëzim unë kam përparësi kalimi ndaj këmbësorëve

E saktë

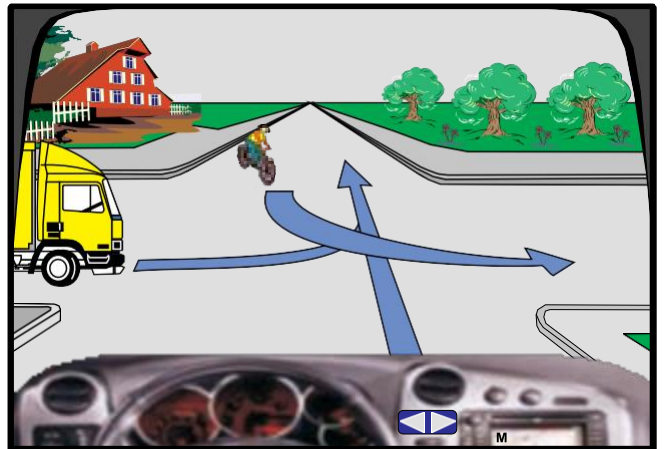
✓ E pasaktë



4019. Në këtë kryqëzim kamioni do të lëvizë i fundit

E saktë

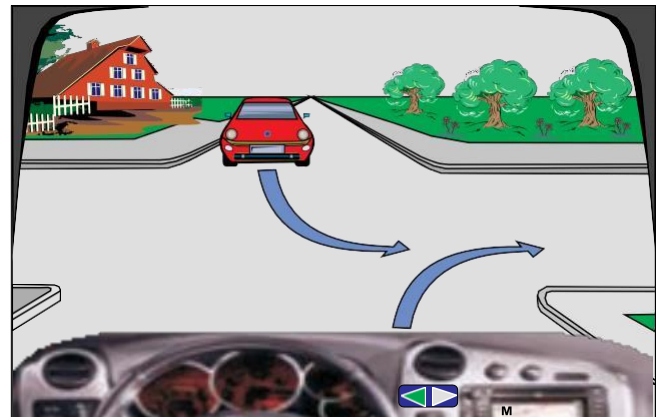
✓ E pasaktë



4020. Në këtë kryqëzim vetura e kuqe lëviz e para

E saktë

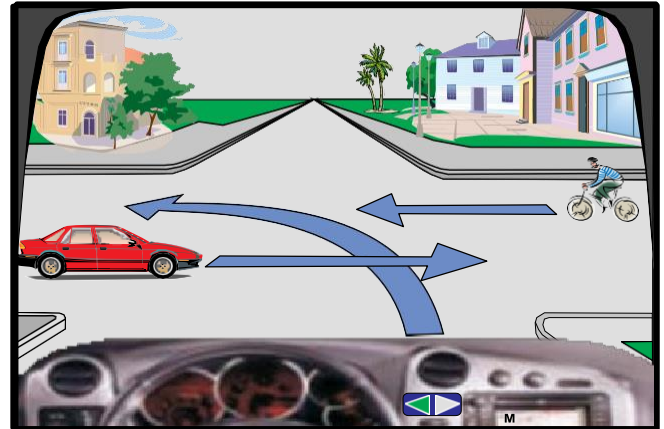
✓ E pasaktë



4021. Në këtë kryqëzim vetura e kuqe lëviz e fundit

✓ E saktë

E pasaktë



4022. Në këtë kryqëzim radhitja e kalimit duhet të jetë: këmbësori, unë, vetura e kaltër

✓ E saktë

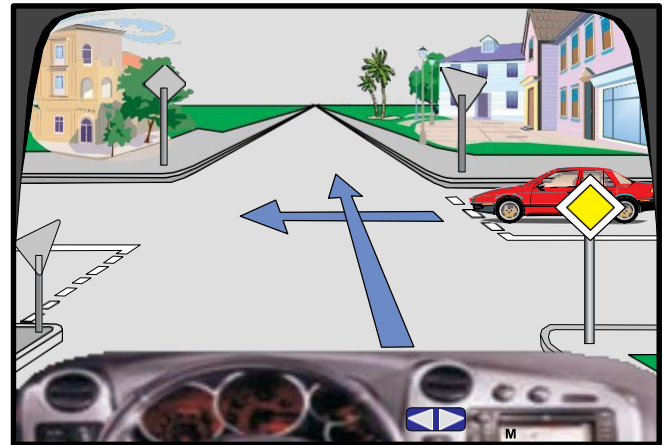
E pasaktë



4023. Në këtë kryqëzim, vetura e kuqe lëvizë e dyta.

✓ E saktë.

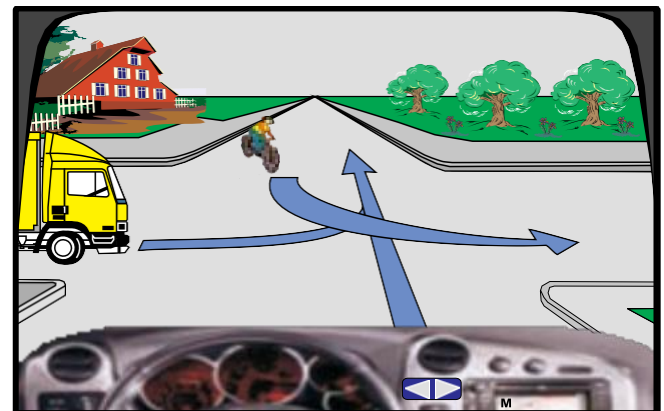
E pasaktë.



4024. Në këtë kryqëzim radhitja e kalimit duhet të jetë: biçiklisti, unë, kamioni.

E saktë.

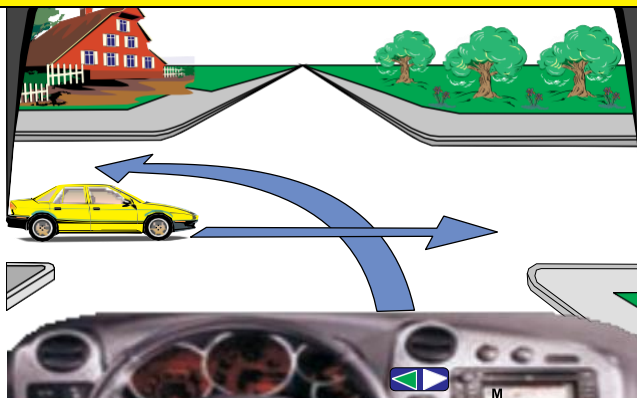
✓ E pasaktë.



4025. Në këtë kryqëzim unë lëviz i pari

✓ E saktë

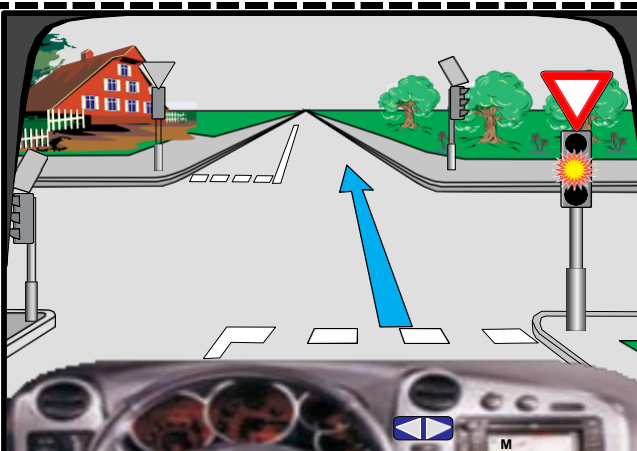
E pasaktë



4026. Në semafor ndriçon drita e verdhë vezulluese (me ndërprerje), do të pres deri sa të ndezet drita e gjelbër në semafor

E saktë

✓ E pasaktë



4027. Në këtë kryqëzim vetura e kuqe lëviz e para

✓ E saktë

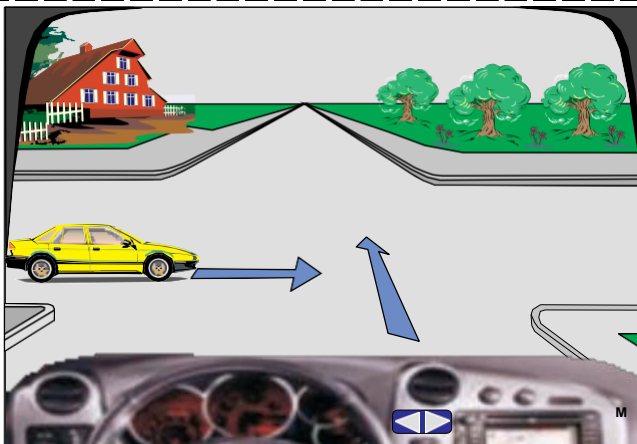
E pasaktë



4028. Në këtë kryqëzim vetura e verdhë lëviz e para

E saktë

✓ E pasaktë



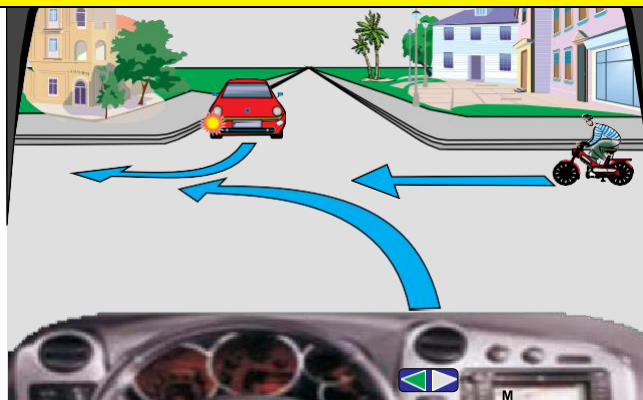
# 4

## PROVIMI PËR PATENTË SHOFER IV- Kryqëzimet

4029. Në këtë kryqëzim unë lëviz i pari

E saktë

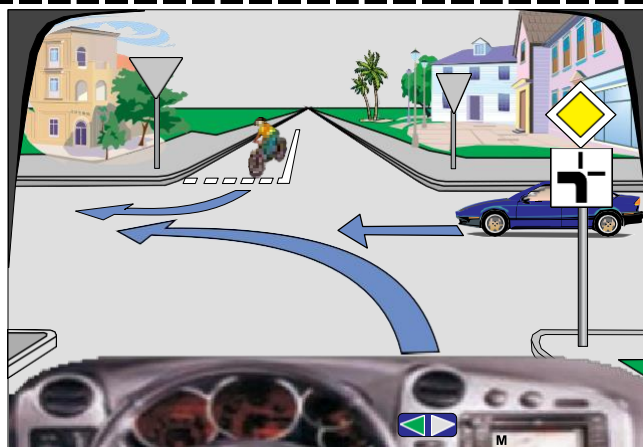
✓ E pasaktë



4030. Në këtë situatë vetura e kaltër do të lëvizë e fundit

✓ E saktë

E pasaktë



4031. Në këtë kryqëzim unë duhet të kthehem majtas për shkak të tabelës plotësuese

E saktë

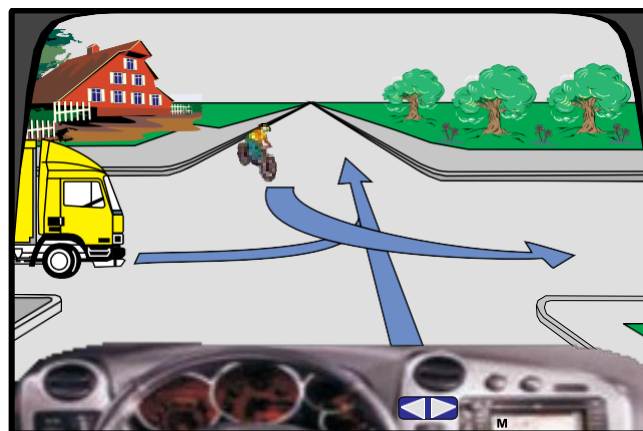
✓ E pasaktë



4032. Në këtë kryqëzim radhitja e kalimit duhet të jetë: unë, kamioni, biçiklisti

✓ E saktë

E pasaktë

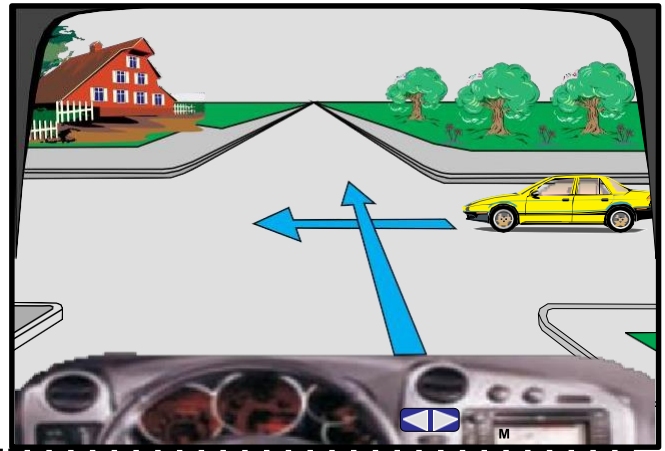




4033. Në këtë kryqëzim unë lëviz i dyti.

✓ E saktë.

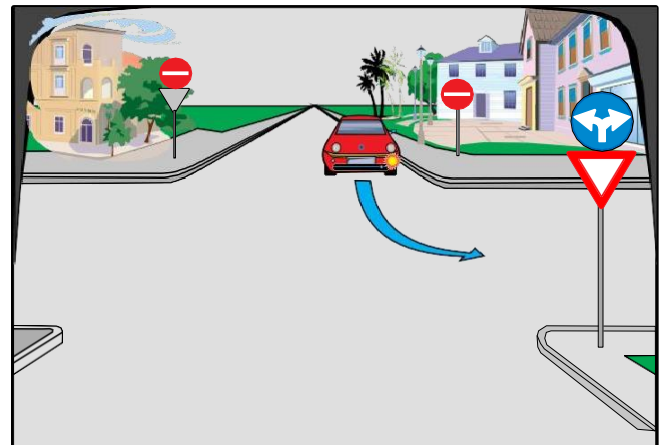
E pasaktë.



4034. Në këtë kryqëzim vetura është rreshtuar drejt për kthim majtas

✓ E saktë

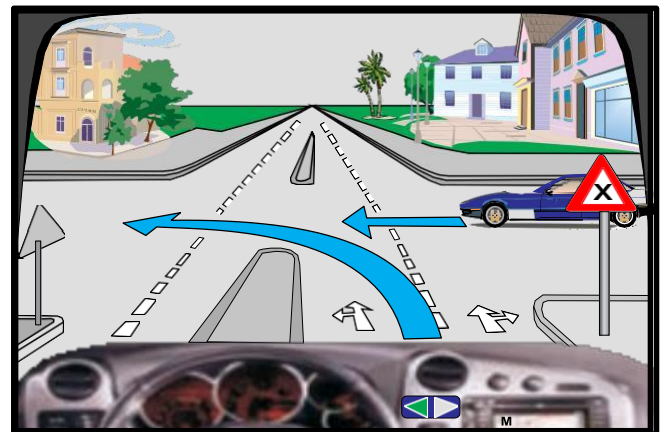
E pasaktë



4035. Në këtë kryqëzim unë lëviz i pari

E saktë.

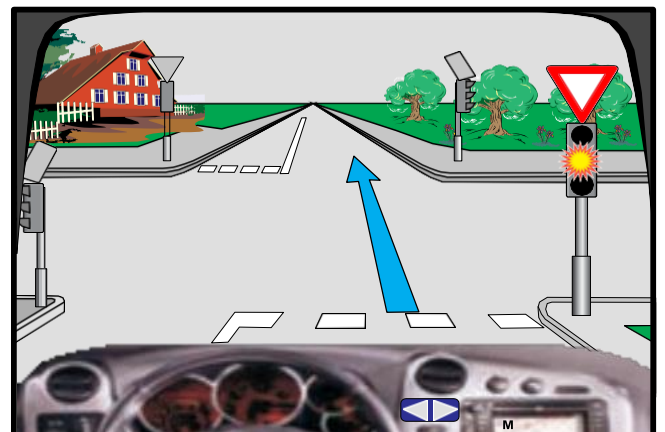
✓ E pasaktë.



4036. Në semafor ndriçon drita e verdhë vezulluese (me ndërprerje), në këtë situatë duhet të ndalem para shenjës së trafikut

E saktë.

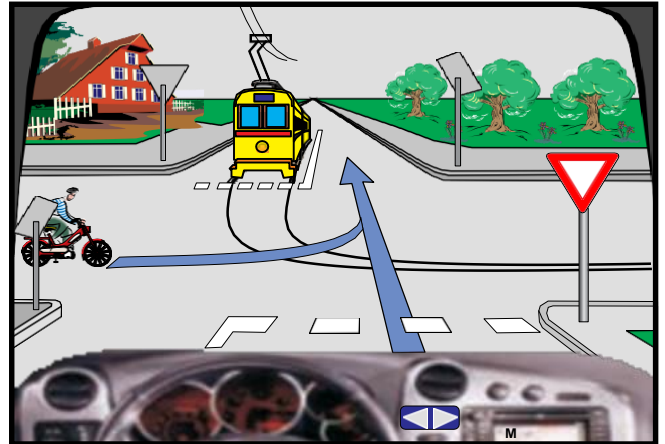
✓ E pasaktë



4037. Në këtë kryqëzim radhitja e kalimit duhet të jetë:  
tramvaji, biçiklisti, unë

E saktë

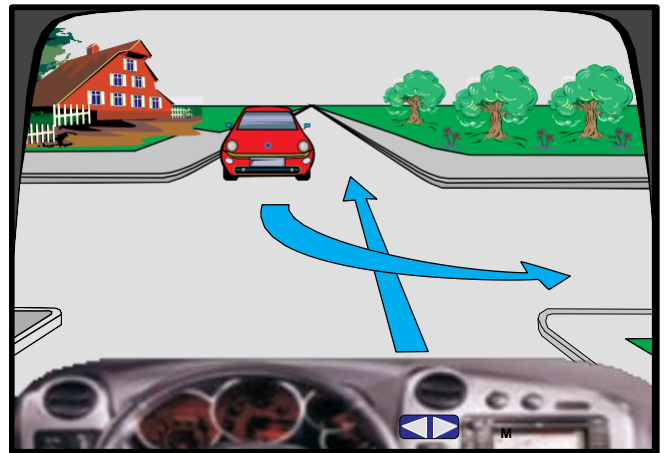
✓ E pasaktë



4038. Në këtë kryqëzim unë lëviz i pari

✓ E saktë

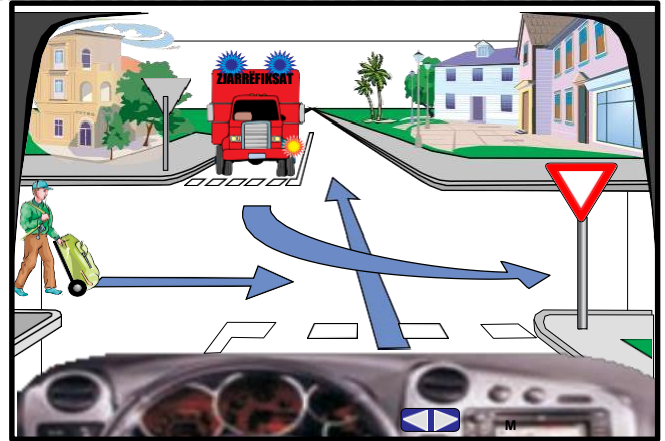
E pasaktë



4039. Në këtë kryqëzim radhitja e kalimit duhet të jetë:  
kamioni, këmbësori, unë

✓ E saktë

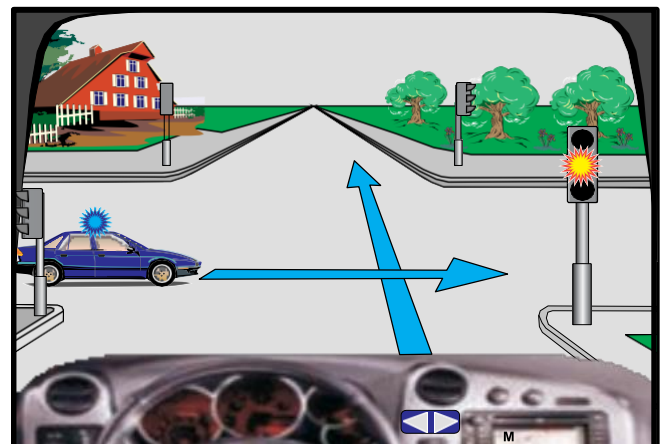
E pasaktë



4040. Në këtë kryqëzim unë do të vazhdoj lëvizjen i pari

E saktë

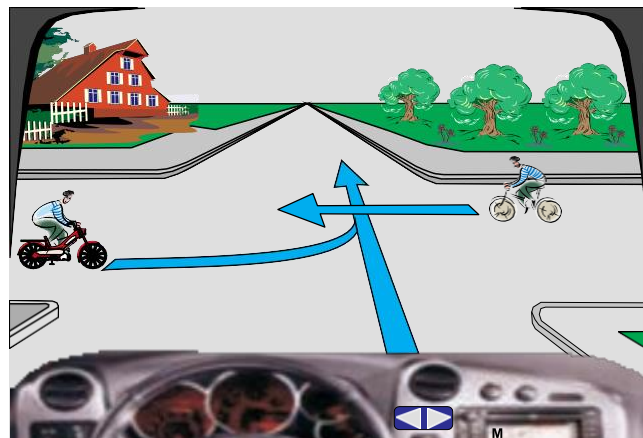
✓ E pasaktë



4041. Në këtë kryqëzim mopedi lëviz i pari

E saktë

✓ E pasaktë



4042. Në këtë kryqëzim më lejohej lëvizja majtas dhe djathtas

✓ E saktë

E pasaktë



4043. Në këtë kryqëzim radhitja e kalimit duhet të jetë: vetura e kuqe, biçiklisti, unë

E saktë

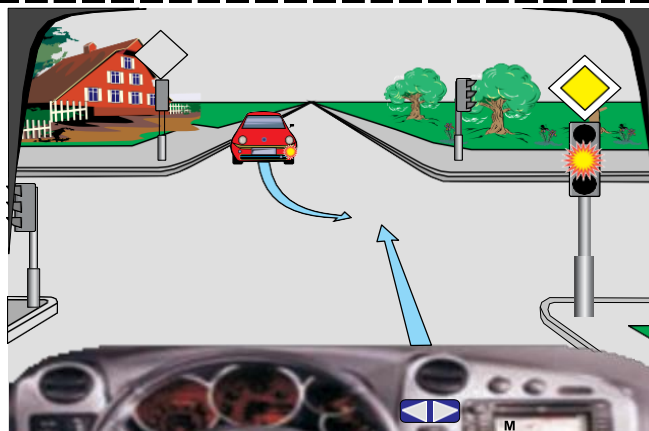
✓ E pasaktë



4044. Në semafor ndriçon drita e verdhë vezulluese (me ndërprerje), në këtë situatë do të vazhdoj lëvizjen pa u ndalur.

✓ E saktë

E pasaktë



4045. Në këtë kryqëzim biçiklisti lëviz i pari

✓ E saktë

E pasaktë



4046. Në këtë kryqëzim më lejohe lëvizja drejt, majtas dhe djathtas pa u ndalur

✓ E saktë

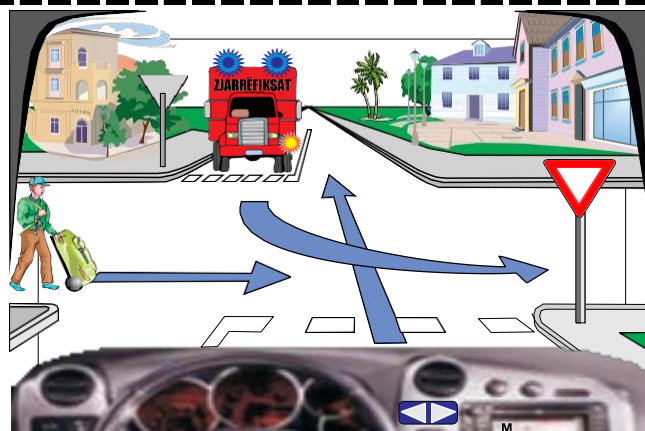
E pasaktë



4047. Në këtë kryqëzim radhitja e kalimit duhet të jetë: këmbësori, unë, kamioni

E saktë

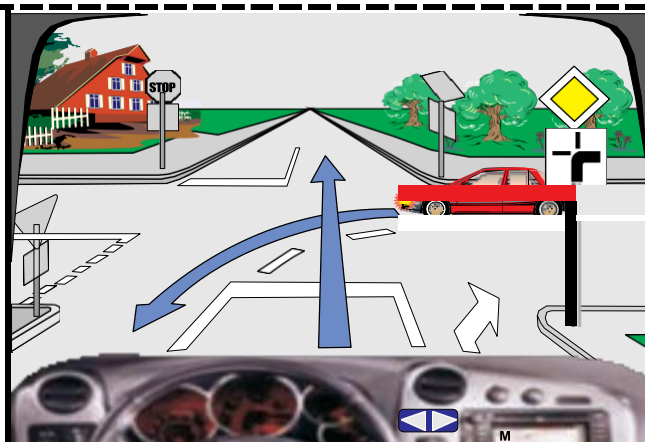
✓ E pasaktë



4048. Në këtë kryqëzim unë lëviz pas veturës së kuqe

✓ E saktë

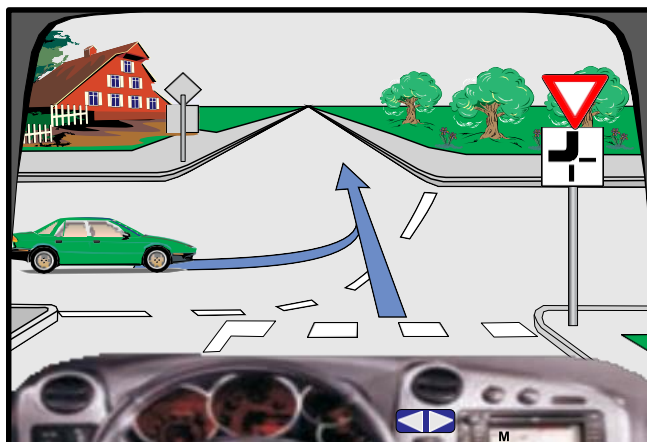
E pasaktë



4049. Në këtë kryqëzim vetura e gjelbër duhet të ndalet para kryqëzimit

E saktë

✓ E pasaktë



4050. Në këtë kryqëzim do të vazhdoj lëvizjen para biçiklistit

E saktë

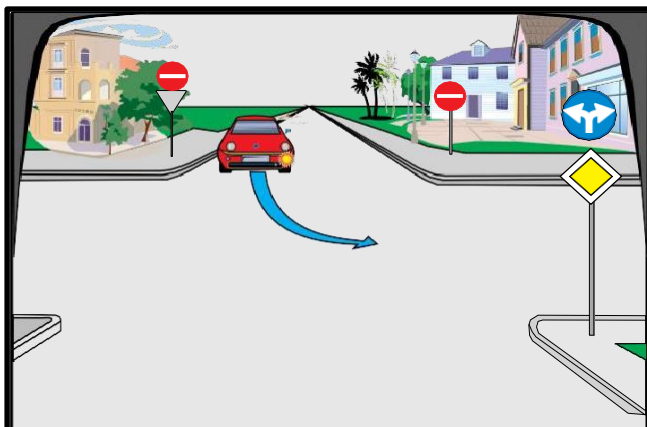
✓ E pasaktë



4051. Në këtë kryqëzim vetura është rreshtuar drejt, për kthim majtas

E saktë

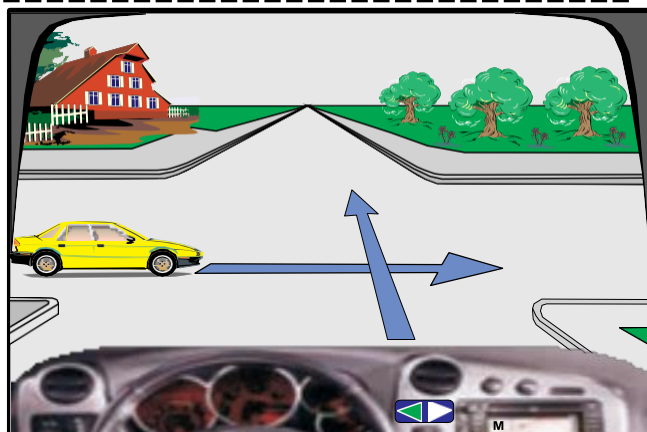
✓ E pasaktë



4052. Në këtë kryqëzim vetura e verdhë lëviz e para

E saktë

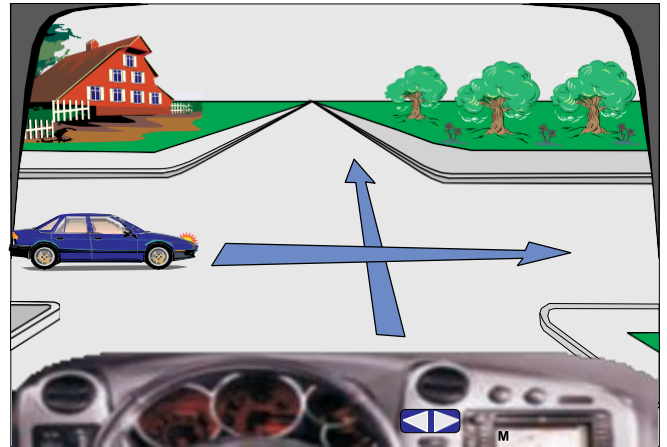
✓ E pasaktë



4053. Në këtë kryqëzim vetura e kaltër lëviz e fundit

✓ E saktë

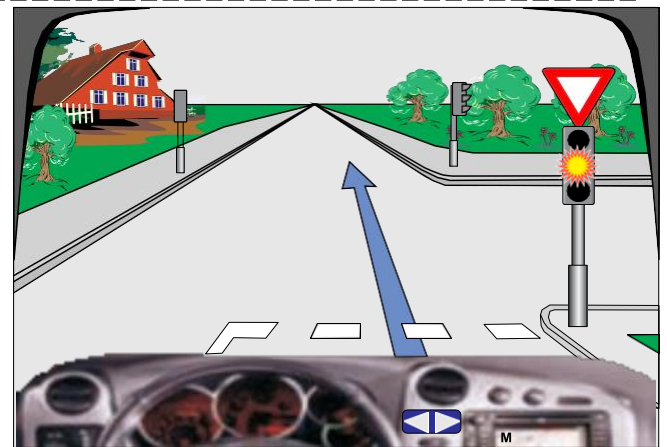
E pasaktë



4054. Në semafor ndriçon drita e verdhë vezulluese, në këtë situatë do të vazhdoj lëvizjen me kujdes të shtuar

✓ E saktë

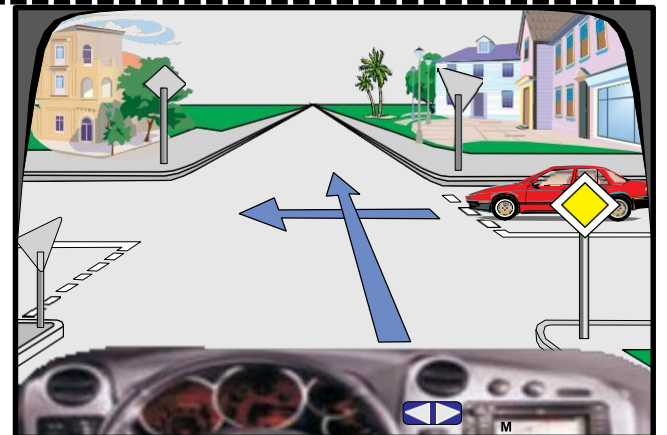
E pasaktë



4055. Në kryqëzim, unë lëviz para veturës së kuqe

✓ E saktë

E pasaktë



4056. Në këtë kryqëzim radhitja e kalimit duhet të jetë: vetura e kaltër, unë, këmbësori

E saktë

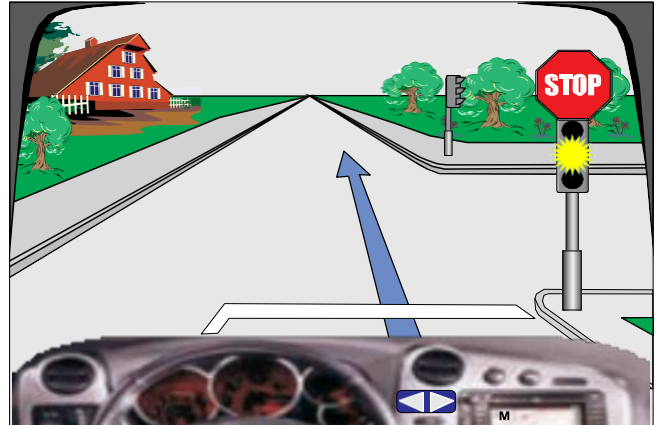
✓ E pasaktë



4057. Në këtë kryqëzim do të vazhdoj lëvizjen pa u ndalur

E saktë

✓ E pasaktë



4058. Në këtë kryqëzim do të vazhdoj lëvizjen i pari

E saktë

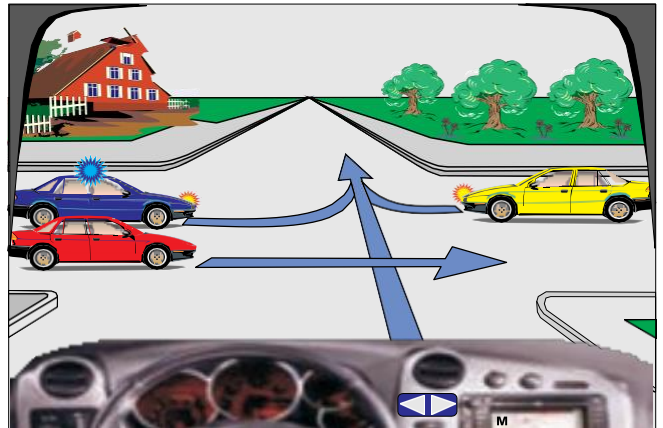
✓ E pasaktë



4059. Në këtë kryqëzim radhitja e kalimit duhet të jetë: vetura e kuqe, policia, vetura e verdhë, unë

E saktë

✓ E pasaktë



4060. Në kryqëzim unë lëviz i pari

E saktë

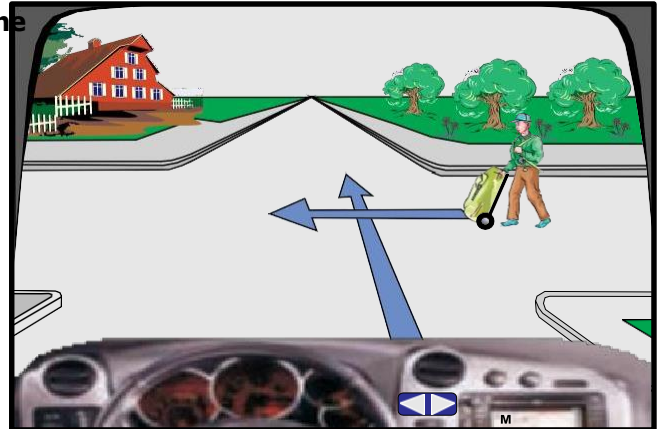
✓ E pasaktë



4061. Në këtë kryqëzim, duhet të kujdesemi për këmbësorin edhe pse nuk është duke lëvizur drejt

✓ E saktë

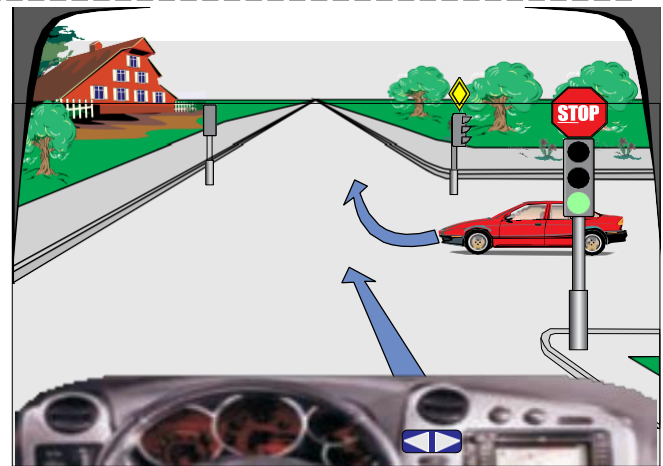
E pasaktë



4062. Në këtë kryqëzim, do të vazhdoj lëvizjen pa u ndalur

✓ E saktë

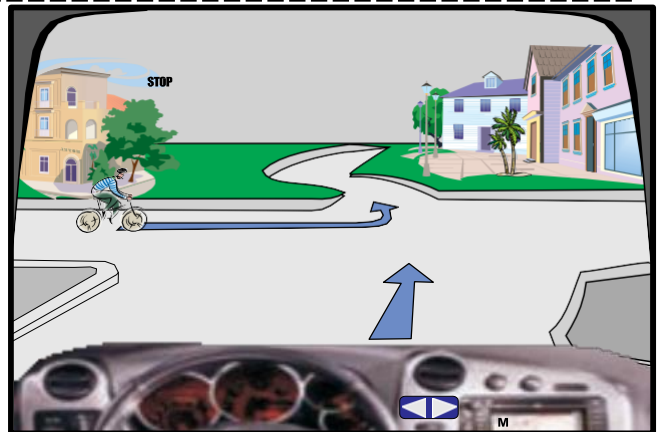
E pasaktë



4063. Në këtë kryqëzim biçiklisti lëviz i dyti

✓ E saktë

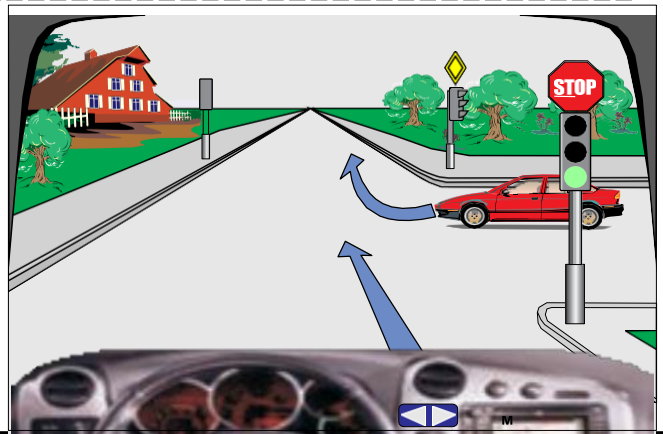
E pasaktë



4064. Në këtë kryqëzim duhet të ndalem para shenjës STOP, pastaj do të vazhdoj lëvizjen me kujdes të shtuar

E saktë

✓ E pasaktë

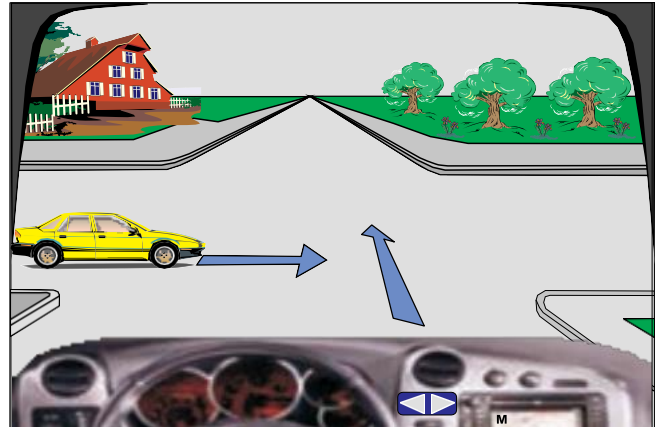




4065. Në këtë situatë, do t'i jap përparësi kalimi automjetit të verdhë, pasi që e mbanë drejtimin e lëvizjes

E saktë

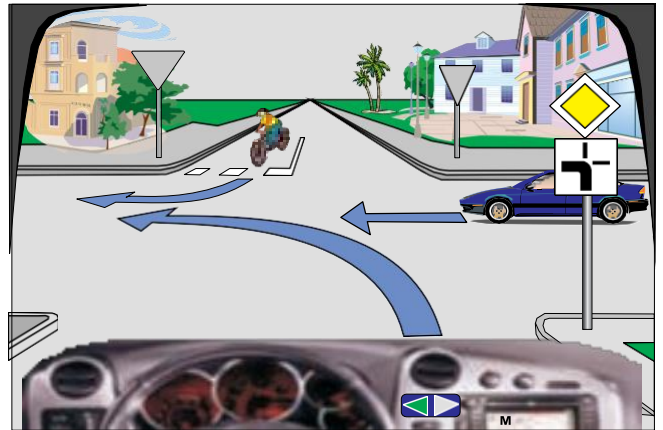
✓ E pasaktë



4066. Në këtë situatë unë do të lëviz i pari

✓ E saktë

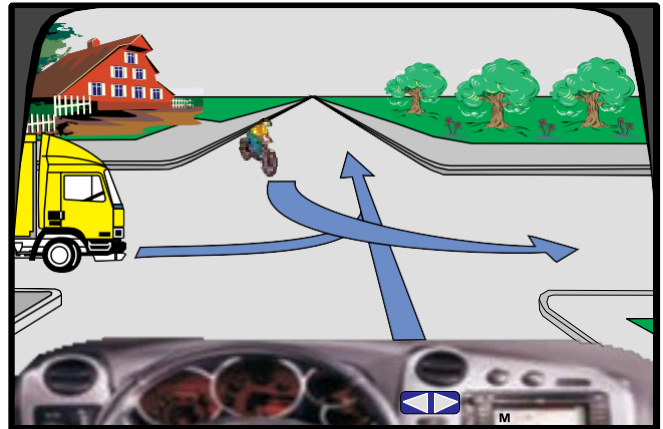
E pasaktë



4067. Në këtë situatë unë do të lëviz i pari.

✓ E saktë.

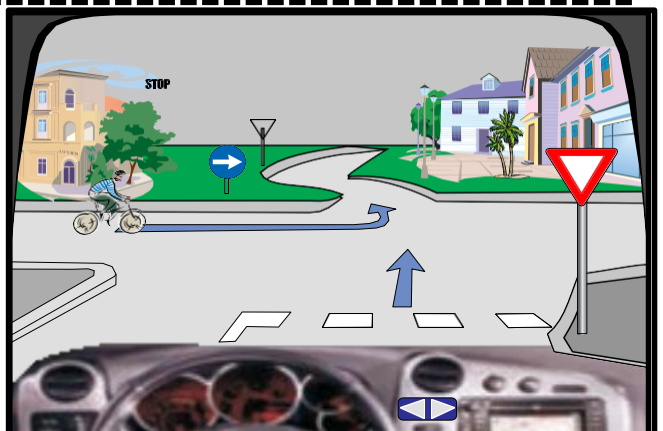
E pasaktë.



4068. Në këtë situatë unë do të lëviz i pari

E saktë.

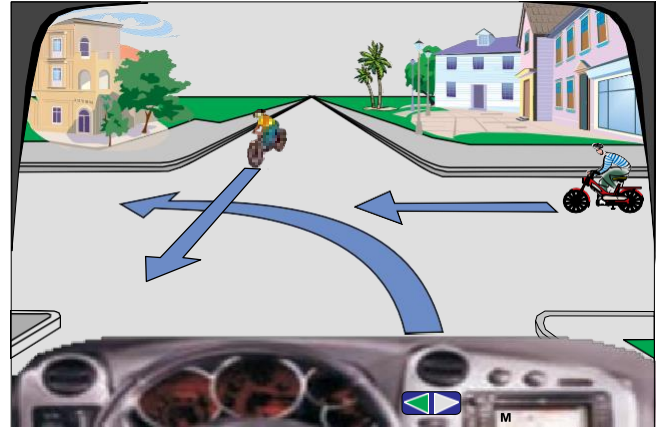
✓ E pasaktë.



4069. Në këtë situatë unë do të lëviz i pari

E saktë

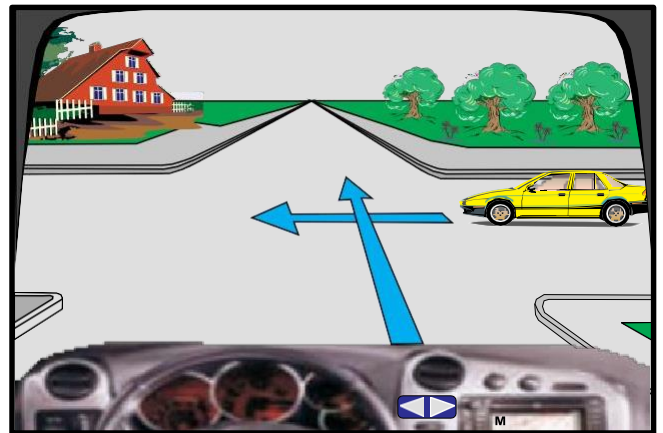
✓ E pasaktë



4070. Në këtë kryqëzim vetura e verdhë lëviz e para

✓ E saktë

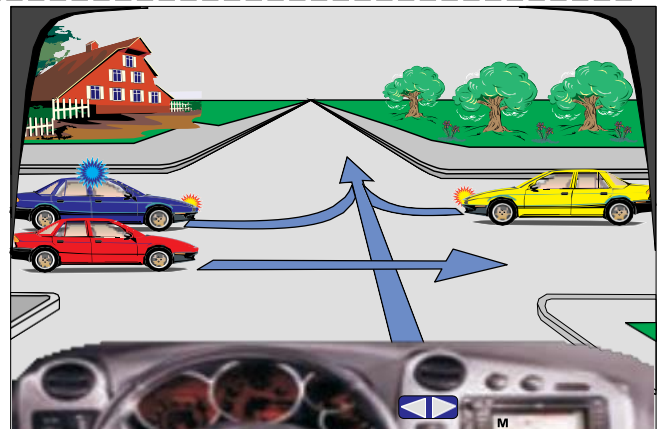
E pasaktë



4071. Në kryqëzim radhitja e kalimit duhet të jetë:  
vetura e policisë, vetura e verdhë, unë, vetura e kuqe

✓ E saktë

E pasaktë



4072. Në këtë situatë unë do të lëviz i fundit

✓ E saktë

E pasaktë



5001. Alkooli gjatë ngasjes nxit dëshirën për shpejtësi të madhe

- E saktë  
 E pasaktë

5002. Alkooli gjatë ngasjes ndikon negativisht në aftësitë psikofizike të shoferit

- E saktë  
 E pasaktë

5003. Medikamentet (barërat) të cilat nuk lejohen të konsumohen para dhe gjatë ngasjes së mjetit ndikojnë pozitivisht në aftësitë psikofizike të shoferit

- E saktë  
 E pasaktë

5004. Shoferi nën ndikim të alkoolit i vlerëson drejt situatat në trafik

- E saktë  
 E pasaktë

5005. Lodhja ndikon pozitivisht në gjendjen psiko-fizike të shoferit

- E saktë  
 E pasaktë

5006. Lodhja ndikon negativisht në gjendjen psiko-fizike të shoferit

- E saktë  
 E pasaktë

5007. Pushimi i rregullt ndikon negativisht në gjendjen psiko-fizike të shoferit

- E saktë  
 E pasaktë

5008. Zhurma dhe vibracionet ndikojnë pozitivisht në gjendjen psiko-fizike të shoferit

E saktë

E pasaktë

5009. Narkotikët (droga) ndikojnë negativisht në aftësitë psiko-fizike të shoferit

E saktë

E pasaktë

5010. Ushqimi i rregullt ndikon negativisht në aftësitë psiko-fizike të shoferit

E saktë

E pasaktë

5011. Nëse shoferi gjatë ngasjes bisedon me bashkëudhëtarin kjo ndikon negativisht në sigurinë rrugore

E saktë

E pasaktë

5101. Ngasja e veturës me shpejtësi maksimale ndikon në ruajtjen e mjedisit dhe kursimin e karburantit (Eko-ngasja)

E saktë

E pasaktë

5102. Nëse mjetit të ndaluar i japim gaz, kjo ndikon në ruajtjen e mjedisit dhe kursimin e karburantit (Eko- ngasja)

E saktë

E pasaktë

5103. Ngasja pa nxitim dhe frenim të vullshëm ndikon në ruajtjen e mjedisit dhe kursimin e karburantit (Eko- ngasja)

E saktë

E pasaktë

5104. Nëse gjatë pritjeve të gjata fiket motori do të ndikojë në ruajtjen e mjedisit dhe kursimin e karburantit (Eko- ngasja)

E saktë

E pasaktë

---

5105. Përdorimi i veturës në relacione të shkurtëra ndikon në ruajtjen e mjedisit dhe kursimin e karburantit (Eko- ngasja)

E saktë

E pasaktë

---

5106. Shmangia e ngasjes gjatë trafikut të dendur ndikon në ruajtjen e mjedisit dhe kursimin e karburantit (Eko- ngasja)

E saktë

E pasaktë

---

5107. Ngasja e veturës me numër maksimal të rrotullimeve të motorit ndikon në ruajtjen e mjedisit dhe kursimin e karburantit (Eko- ngasja)

E saktë

E pasaktë

---

5108. Ngasjen ekonomike e karakterizon shpenzimi minimal i karburantit

E saktë

E pasaktë

---

5109. Ngasjen ekonomike e karakterizon shpenzimi maksimal i karburantit

E saktë

E pasaktë

---

5110. Eko ngasja karakterizohet me numër të mesëm të rrotullimeve të motorit

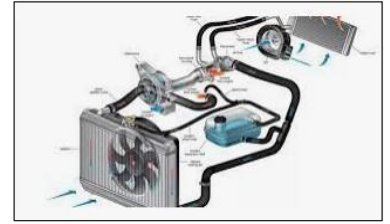
E saktë

E pasaktë

5201. Punën e motorit e mundëson sistemi për ftohje

✓ E saktë

E pasaktë



5202. Trekëndëshi i sigurisë është pajisje rezervë që duhet të mbahet në veturë

✓ E saktë

E pasaktë



5203. Treguesit e drejtimit duhet të përdoren gjatë veprimeve me automjet (tejkalimi, kthimi majtas ose djathtas, etj.)

✓ E saktë

E pasaktë



5204. Tabela kontrolluese e automjetit shërben për kontrollimin e numrit të udhëtarëve në automjet

E saktë

✓ E pasaktë



5205. Shtypja e ulët e ajrit në pneumatikë (goma) zvogëlon stabilitetin e mjetit dhe dëmton pneumatikët

✓ E saktë

E pasaktë



5206. Timoni shërben për funksionimin e motorit

E saktë

✓ E pasaktë



5207. Shtypja e ulët e ajrit në pneumatikë (goma) rrit shpenzimet e karburantit

✓ E saktë

E pasaktë



5208. Në tabelën instrumentale është paraqitur aktivizimi i pajisjeve sinjalizuese

- ✓ E saktë  
E pasaktë



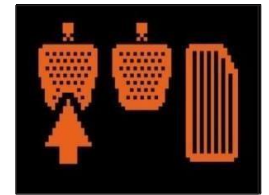
5209. Sistemi ABS i automjetit mundëson mosbllokimin e rrotave gjatë frenimit të vrrullshëm

- ✓ E saktë  
E pasaktë



5210. Pedalja e friksionit shërben për ndaljen e vrrullshme të automjetit

- E saktë  
✓ E pasaktë



5211. Llamba kontrolluese në foto tregon se temperatura e motorit ka kaluar kufirin e lejuar - sistemi i ftohjes në defekt

- ✓ E saktë.  
E pasaktë.



5212. Llamba kontrolluese në foto sinjalizon se sistemi ABS nuk është funksional.

- ✓ E saktë.  
E pasaktë.



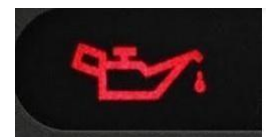
5213. Llampa kontrolluese në foto tregon se temperatura e motorit nuk e ka kaluar kufirin e lejuar-sistemi i ftohjes defekt.

- E saktë.  
✓ E pasaktë.



✓ 5214. Llampa kontrolluese në foto tregon sasinë e pamjaftueshme të vajit në motor ose defektin në sistemin e lubrifikimit

E saktë



E pasaktë

5215. Llamba kontrolluese në foto tregon se në automjet janë të ndezura dritat e mjegullës

E saktë

✓ E pasaktë



5216. Llamba kontrolluese në foto tregon se në automjet janë të ndezura dritat e shkurta

E saktë

✓ E pasaktë



5217. Llamba kontrolluese në foto sinjalizon (tregon) në automjet janë të ndezura të gjithë treguesit e drejtimit.

✓ E saktë.

E pasaktë.



5218. Llamba kontrolluese tregon se alternatori është duke funksionuar në rregull

E saktë

✓ E pasaktë



5219. Llamba kontrolluese tregon se tempomati nuk është i aktivizuar

E saktë

✓ E pasaktë



5220. Llamba kontrolluese tregon se dritat e gjata janë të ndezura

✓ E saktë

E pasaktë



5221. Llamba kontrolluese tregon problemin në sistemin elektrik

✓ E saktë

E pasaktë





5222. Llamba kontrolluese tregon se freni i parkimit është funksional

E saktë

✓ E pasaktë



5223. Llamba kontrolluese tregon se rripi i sigurisë është aktivizuar

E saktë

✓ E pasaktë



5224. Llamba kontrolluese paraqet ESP - në (Programi elektronik i stabilitetit)

✓ E saktë

E pasaktë



5225. Llamba kontrolluese tregon shpejtësinë e lëvizjes

E saktë

✓ E pasaktë



5226. Llamba kontrolluese tregon temperaturën e motorit

E saktë

✓ E pasaktë



5227. Llamba kontrolluese tregon se dritat janë jashtë funksionit

E saktë

✓ E pasaktë



5228. Llamba kontrolluese tregon problemet me jastëkun e ajrit

✓ E saktë

E pasaktë



5229. Llamba kontrolluese tregon se dritat për mjegull janë të ndezura



E saktë

E pasaktë



5230. Llamba kontrolluese tregon se servo timoni është në rregull



E saktë

E pasaktë



5231. Në figurë është paraqitur sistemi Ekologjik



E saktë

E pasaktë



5232. Në figurë është paraqitur distanca e vogël e sigurisë



E saktë

E pasaktë

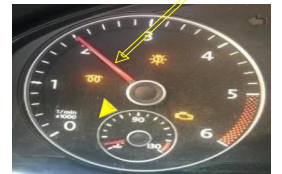


5233. Në figurë është paraqitur matësi i kohës së ngasjes



E saktë

E pasaktë



5234. Në figurë është paraqitur vend - lulishtja

E saktë

✓ E pasaktë

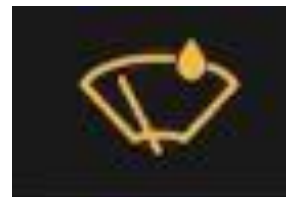


5235. Në figurë është paraqitur mungesa e ujit për larjen e xhamave



E saktë

E pasaktë



✓ 5301. **Çka e karakterizon sigurinë e shoferit në trafikun rrugor?**

Kultura në trafikun rrugor

Pirja e cigares gjatë ngasjes

Ngasja me shpejtësi maksimale që zhvillon automjeti

---

5302. **Cilat janë parimet e ngasjes defanzive?**

Shoferi duhet të jetë pronar i automjetit

Agresiviteti i pjesëmarrësve në trafik

✓ Toleranca ndaj gabimeve të tjerëve

---

5303. **Çka nënkuptohet me kulturë në trafik?**

✓ Respektimi i ndërsjellë në trafik

Pirja e alkoolit gjatë ngasjes

Agresiviteti i pjesëmarrësve në trafik

---

5304. **Cilat janë parimet e ngasjes defanzive (mbrojtëse)?**

✓ Parashikimi i zhvillimit të situatave në trafik

Reagimi me vonesë

Përdorimi i telefonit mobil gjatë ngasjes

---

5305. **Cilat janë parimet e ngasjes defanzive (mbrojtëse)?**

✓ Reagimi me vonesë

Mbajtja e distancës së sigurisë gjatë ngasjes

Përdorimi i dritave të gjata, çdo herë gjatë ngasjes

---

5306. **Çka e karakterizon sigurinë e shoferit në trafikun rrugor?**

Hyrja në trafik me nxitim

Ngasja me shpejtësi maksimale që zhvillon automjeti

✓ Kultura në trafikun rrugor

---

5307. **Ndaj cilëve pjesëmarrës në trafik nuk vlen parimi i besueshmërisë?**

✓ Fëmijëve, personave të moshuar, personave me aftësi të kufizuara

Shoferëve të autobusëve

Shoferëve profesionalë

5308. **Çka konsiderohet sjellje e gabuar në trafikun rrugor?**

✓ Çdo sjellje e cila është në kundërshtim me rregullat e trafikut dhe të sigurisë

Vetëm sjelljet të cilat shkaktojnë aksident trafiku

Vetëm nëse shoferi aplikon ngasjen defanzive

---

5309. **Pse nuk vlen parimi i besimit ndaj fëmijëve?**

✓ Veprimet e tyre janë të paparashikueshme

Për shkak agresivitetit të tyre

I njohin mirë rregullat e trafikut

---

5310. **Çka duhet të kenë parasysh shoferët e rinj dhe të papërvojë?**

✓ Sjelljen në trafik

Ngasjen vetëm natën

Ndalimin e ngasjes me bashkëudhëtarë

---

5311. **Cilat janë shkaqet e përfshirjes së shoferëve të rinj në aksidente rrugore?**

✓ Vetura nuk është në pronësi të shoferit

Mungesa e përvojës në ngasje

Aplikimi i ngasjes defanzive

---

5312. **Çka është me rëndësi të dinë shoferët e rinj dhe të papërvojë?**

✓ Si të reagohet në situatat e rrezikshme

Leximi i porosive (msm-ve) gjatë ngasjes

Të dinë moshën e shoferëve të automjeteve që vijnë përballë

---

5313. **Pse shoferët e rinj dhe të papërvojë e rrezikojnë sigurinë në trafikun rrugor?**

Aplikojnë Eko - ngasjen

✓ Mosnjohja e faktorëve që shkaktojnë aksidente rrugore

Respektojnë rregullat e trafikut

---

5314. **Pse shoferët e rinj dhe ata pa përvojë e rrezikojnë sigurinë në trafikun rrugor?**

E ngasin automjetin me nderrues automatik.

✓ Dëshirojnë që të tregohen mbizotërues ndaj moshatarëve të tyre.

Nuk posedojnë patentë shoferin për të gjitha kategoritë.

**5315. Cilët janë pjesëmarrësit më të rrezikuar në trafikun rrugor?**

✓ Fëmijët, personat e verbër, personat me aftësi të kufizuar.

Udhëtarët në autobusë.

Shoferi i tramvait.

---

**5316. Si reagojn fëmijët në rrugë?**

✓ Në të shumtën e rasteve nuk janë të vetëdijshëm për rrezikun në trafik.

Varësisht nga gjinia.

Çdo herë në pajtim me rregullat e trafikut.

---

**5317. Cilat janë obligimet dhe përgjegjësitë e pjesëmarrësve në trafik?**

Ti shikojn reklamat gjatë rrugës.

Ti njohin prodhuesin e shenjave të trafikut.

✓ Të mos i hudhin sendet apo mbeturinat në rrugë.

---

**5318. Në çka duhet të përqëndrojë vëmendjen shoferi gjatë ngasjes?**

Në përdorim telefonit.

✓ Këmbësorë.

Përdorimin e radios.

---

**5319. Në çka duhet të përqëndrojë vëmendjen shoferi gjatë ngasjes?**

✓ Në shenjat e trafikut dhe distancë të sigurisë.

Në kujdes gjatë shkrimit të msm-ve në telefonin mobil.

Në tipin e automjetit gjatë tejkalimit.

---

**5320. Çka e karakterizon sjelljen e rrezikshme në trafikun rrugor?**

Përqëndrimi gjatë ngasjes.

✓ Hyrja në situata të rrezikshme.

Sjellja konform rregullave në trafik.

---

**5321. Cilat janë parimet e ngasjes defanzive (mbrojtëse)?**

Nxitim i vullshëm.

✓ Shmangja e aksidentit për shkak të shkeljeve të rregullave të trafikut nga pjesëmarrësit e tjerë.

Ngasja vetëm me mjet me ndërrues automatik