



Republika e Kosovës - Republika Kosova - Republic of Kosovo
Qeveria - Vlada - Government

Ministria e Mjedisit, Planifikimit Hapësinor dhe Infrastrukturë
Ministarstvo životne sredine, prostornog planiranja i infrastrukture
Ministry of Environment, Spatial Planning and Infrastructure

Departamenti për Patentë Shoferë dhe Automjete
Odeljenje za vozačke dozvole i vozila
Department for Driver's License and Vehicles

1001. A ju lejohe ndërrimi i shiritit për kthim majtas, në këtë situatë?

Po, vetëm nëse vetura zhvillon shpejtësin maksimale.

Jo, në asnjë rast.

- ✓ Po, duhet vështruar trafikun nga prapa (pasqyret, këndin e vdekur) dhe me sinjalizue me tregues të drejtimit.

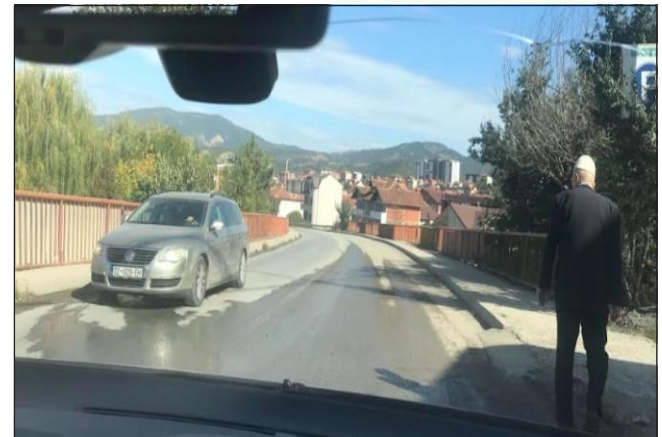


1002. Cila sjellje është e drejtë në këtë situatë?

- ✓ Largoj këmbën nga pedalja e gazit (nuk i jap gaz).

Duhet vazhdojë me të njejtën shpejtësi.

Nuk ndërrmarr asgjë, pasi që këmbësori është i moshuar.

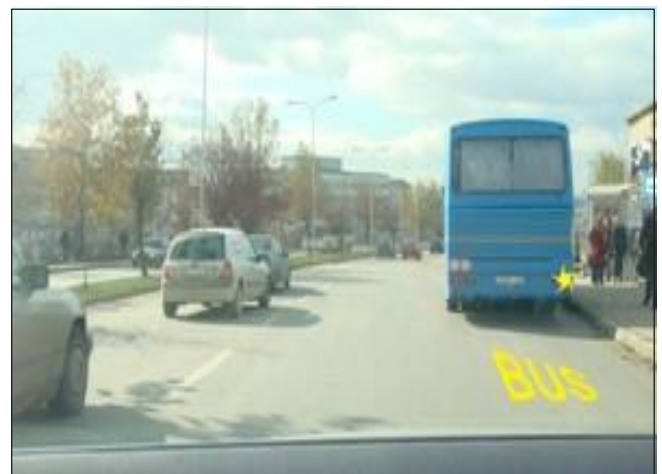


1003. Çfarë kujdesi duhet të keni në këtë situatë?

Duhet me shpejtësi të rritur të lëvizi pranë autobusit.

Duhet të ndalem prapa autobusit deri sa bëhet dalja dhe hyrja e udhëtarëve.

- ✓ Në këmbësorë që dalin përpara dhe prapa autobusit dhe mundë të kalojnë rrugën.



1004. Çka duhet të keni parasysh në këtë situatë?

Në zvoglim të distancës anësore të sigurisë.

✓ Do të jem i gatshëm të reagoj në rast nevoje.

Do të përdori shenjën akustike (borinë) që këmbësorët të largohen nga rruga.



1005. Çka duhet të keni parasysh në këtë situatë?

Duhet të ndalem për t'i dhënë përparësi kalimi këmbësorit.

✓ Do të vazhdoj të lëvizë djathtas pa u ndalur, por me kujdes shtuar.

Unë ngas vetëm drejt.



1006. Cila sjellje është e drejtë në këtë situatë?

✓ Të frenoj.

Duhet të lëvizi me shpejtësi të njëjtë.

Nuk ndërmarr asgjë, biçiklisti nuk duhet të lëvizë në rrugë.

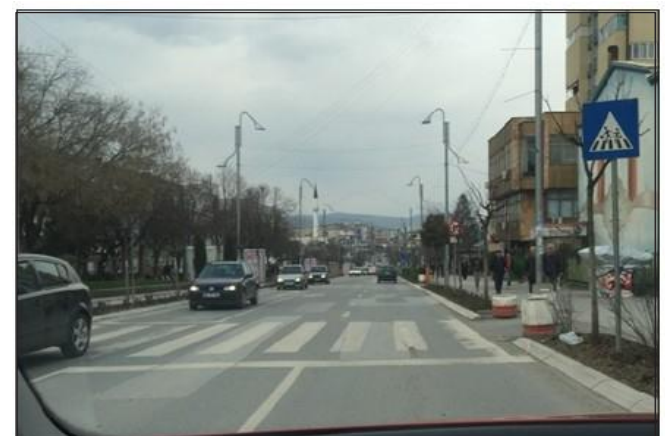


1007. Çka duhet të keni parasysh në këtë situatë?

Në ndërrimin e shiritit të trafikut.

Pasi nuk ka këmbësor në vendkalim duhet ta rrisë shpejtësinë e lëvizjes.

✓ Sipas nevojës, do ta zvogëloj shpejtësinë dhe do jam i gatshëm për frenim.



1008. Çka duhet keni parasysh gjatë ngasjes në autostrad si në këtë situatë?

Në fushëpamje të kufizuar.

Ndalohet tejkalimi.

✓ Në ndalim të kthimit gjysmërrethor.



1009. Si duhet të veproni në këtë situatë?

✓ Do të ndalem për t'i dhënë përparësi kalimi këmbësorit.

Vazhdimin e lëvizjes pa u ndalur.

Me shenjë akustike (bori) do të lajmëroj këmbësorin të largohet nga rruga.



1010. Si duhet të veproni në këtë situatë?

Duhet lëvizi me shpejtësi të njëjtët pasi që kafshët shtëpiake nuk paraqesin rrezik.

Do të përdor shenjën akustike (borinë) për t'u larguar kafshët nga rruga.

✓ Do të zvogëloj shpejtësinë sipas nevojës dhe do të jam i gatshëm për frenim.



1011. Çka duhet të keni parasysh gjatë ngasjes në tunel në këtë situatë?

Duhet ti përdori dritat e gjata.

Në ndalim tejkalimi.

✓ Në përshtatjen e shpejtësisë dhe adaptimin e syve nga drita në errësi.



1012. Çka duhet të keni parasysh në këtë situatë?

Jam i obliguar të ndalem për t'i dhënë përparësi kalimi autobusit.

Duhet të ndërroj shiritin e trafikut majtas.

✓ Kam përparësi kalimi në raport me autobusin.



1013. Cila sjellje është e drejtë në këtë situatë?

✓ Do të reagoj me kohë në rast nevoje frenoj.

Duhet vazhdojë me njëjtën shpejtësi.

Nuk ndërmar asgjë, biçiklisti është në trotuar.



1014. Çka duhet të keni parasysh gjatë ngasjes së veturës në këtë situatë?

Në ngushtim rruge nga ana e majtë.

✓ Në kthesë të rrezikshme majtas.

Në qafë mali.



1015. Çka duhet të keni parasysh në këtë situatë?

Çdo herë duhet të ndalem para shenjës.

✓ Do t'i jap përparësi kalimi mjeteve të cilat lëvizin në kryqëzim.

Kam përparësi kalimi ndaj mjeteve që lëvizin në kryqëzim.



1016. Pse distanca e sigurisë duhet rritet gjatë ngasjes në rrugë të mbuluar me borë?

Fushëpamja e kufizuar e rrugës.

✓ Rruga e frenimit do të zgjatet.

Rruga e frenimit zvogëlohet.



1017. Autobusi jashtë vendbanimit ka sinjalizuar për hyrje në rrugë qarkulluese, çka do të keni parasysh?

✓ Do të lëvizni me kujdes të shtuar, pasi këmbësorët mund të dalin në rrugë.

Duhet t'ia mundësoj autobusit hyrjen në trafik.

Duhet të ndalem në vend deri autobusi ta ç'kyç treguesin e drejtimit.



1018. Cila sjellje është e drejtë në këtë situatë?

Duhet vazhdojë me njëjtën shpejtësi.

✓ Largoj këmbën nga pedalja e gazit (nuk i jap gaz).

Nuk ndër marr asgjë fëmiu është në trotuar.



1019. Çka duhet të keni parasysh në këtë situatë?

✓ Do t'i jap përparësi kalimi këmbësorit.

Duhet të vazhdoj me shpejtësi të njëjtë.

Me shenjë akustike (bori) do të lajmëroj këmbësorin të largohet nga rruga.



1020. A duhet të jepni përparësi kalimi këmbësorëve në këtë situatë?

Jo, do të përdori shenjën akustike (burinë).

✓ Po.

Po, vetëm nëse janë fëmijë.



1021. A duhet ti jepni përparësi kalimi autobusit i cili hynë në rrugë qarkulluese nga vendndalja, jashtë vendbanimit?

✓ Jo.

Po.

Po, vetëm natën.



1022. Në cilat cilat raste lejohet përdorimi i shiritit nr.1 në autostradë?

Për lëvizjen e mjeteve të cilat nuk mund të lëvizin me shpejtësi mbi 60 km/h.

Për tejkalim të automjeteve të cilat lëvizin shumë ngadal.

✓ Për ndalje emergjente në rast të defektit në automjet.



1023. Gjatë lëvizjes në autostradë si në këtë situatë, nëpër cilin shirit të trafikut duhet të lëvizni?

Në shiritin nr 1.

✓ Në shiritin nr 2.

Në shiritin nr.3 nëse është i lirë.



1024. Çka duhet të keni parasysh në këtë situatë?

Duhet vazhdojë me shpejtësi të njëjtë.

Nuk ndërmarr asgjë, këmbësori nuk paraqet rrezik.

✓ Do të vëzhgoj (përcjell) këmbësorin në trotuar.



1025. Çka duhet të keni parasysh në këtë situatë?

Do të ndalem, deri sa të kalojnë këmbësorët.

Duhet të lëviz me shpejtësi maksimale që zhvillon vetura.

✓ Do të vëzhgoj (përcjell) këmbësorët në trotuar.



1026. Cila sjellje është e drejtë në këtë situatë?

✓ Largoj këmbën nga pedalja e gasit (nuk i jap gaz).

Duhet të lëvizi me shpejtësi të njëjtë.

Frenoj vullshëm.



1027. Çfarë kujdesi do të keni në këtë situatë?

✓ Do të ndalem për t'i dhënë përparësi kalimi veturës e cila vjen nga kahu i kundërt i lëvizjës.

Ndalim trafiku në të dy kahe.

Rruga ku trafiku zhvillohet në një kah.



1028. Çka duhet të keni parasysh në këtë situatë?

Do të vazhdoj lëvizjen para veturës së kuqe.

✓ Do t'i jap përparësi kalimi veturës së kuqe.

Në shenjën rruga me përparësi kalimi.



1029. Çka duhet të keni parasysh në këtë situatë?

Në afërsi të ngushtimit të rrugës nga ana e djathtë.

Në ndalim të trafikut për vetura.

✓ Në ndalim të tejkalimit të automjeteve, përveç motoçikletave pa rimorkio anësore.



1030. Çka duhet të keni parasysh në këtë situatë?

Nuk ndërmarr asgjë, pengesën e kaloj lehtë.

✓ Me kujdes të shtuar e kaloj vendkalimin për këmbësorë.

Duhet vazhdojë me njëjtën shpejtësi.



1031. Çka duhet të keni parasysh në këtë situatë?

✓ Devijimin e rrugës.

Rrugën pa dalje.

Nuk lejohet vazhdimi i lëvizjes.



1032. Çka duhet të keni parasysh në këtë situatë?

Qafë mali.

✓ Tuneli është larg 500 m nga shenja.

Në pjesën e rrugës ku lejohet tejkalimi.



1033. Çka duhet të keni parasysh në këtë situatë?

Duhet të largoj këmbën nga gazi (nuk i jap gaz).

Në afërsi të ngushtim të rrugës nga ana e majtë.

✓ Duhet pasur kujdes, mjetet mund të vijnë nga rrugët dytësore.



1034. Si do të veproni në këtë situatë?

Do të ndalem prapa autobusit dhe të pres derisa të niset nga vendndalja e tij.

Duhet të vazhdoj lëvizjen me shpetësi të rritur, pasi që autobusi është i ndaluar në vendaljen për autobusë.

✓ Do të vazhdoj lëvizjen me kujdes të shtuar.



1035. Çka duhet të keni parasysh në këtë situatë?

✓ Në rrugë me lugje.

Ngushtim rrugë nga ana e majtë.

Në afërsi tuneli.



1036. Çka duhet të keni parasysh në këtë situatë?

Ndalim trafiku në dy kahe.

Rruga ku trafiku zhvillohet në një kah.

- ✓ Kam përparësi kalimi në raport me veturën e cili lëviz nga kahu i kundër.



1037. Si do të veproni në këtë situatë?

- ✓ Do të ndalem para kryqëzimit.

Duhet vazhdojë lëvizjen pa u ndalur.

Do të ndezi të gjithë treguesit e drejtimit.

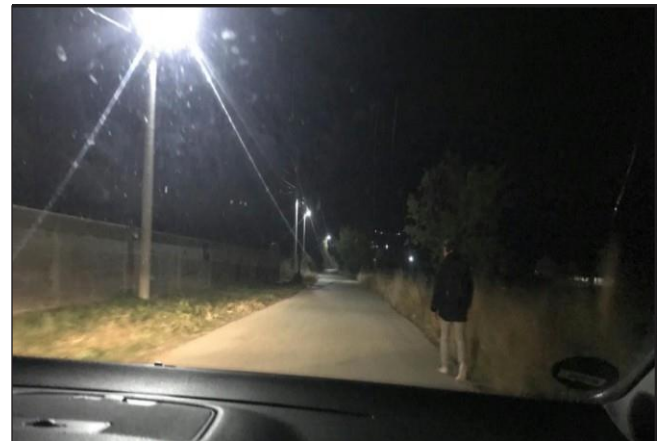


1038. Cila sjellje është e drejtë në këtë situatë?

- ✓ Do të rris distancën anësore, nëse nuk ka mjete nga prapa.

Duhet vazhdojë me njëjtën shpejtësi.

Nuk ndërmarr asgjë, këmbësori duhet të largohet nga rruga.



1039. Çfarë kujdesi duhet të keni në këtë situatë?

- ✓ Sipas nevojës do të zvogëj shpejtësinë.

Duhet të ndalem në vend që ti shikoj veprimet e këmbësorëve.

Duhet të vazhdojë lëvizjen me shpejtësi të rritur.



1040. Jashtë vendbanimit në rrugën nacionale e keni ndaluar mjetin për shkak defektit. Çfarë kujdesi duhet të keni?

Në ndezjen e treguesit të majtë të drejtimit.

Në vendosjen e trekëndëshit të sigurisë prapa mjetit në distancë së paku 200 metra.

✓ Në vendosjen e trekëndëshit të sigurisë prapa mjetit në distancë së paku 30-50 metra.



1041. Çfarë kujdesi duhet të keni në këtë situatë?

Duhet të ndalem para shenjës.

Nuk më lejohet ndërrimi i shiritit të trafikut.

✓ Ndalim i ndaljes dhe parkimit vlen nga vendi i vendosjes së shenjës.



1042. Çfarë kujdesi duhet të keni në këtë situatë?

✓ Më lejohet lëvizja drejt dhe djathtas.

Në ndalim trafikun për këmbësorë.

Më lejohet ndërrimi i shiritit.



1043. Cila sjellje është e drejtë në këtë situatë?

Do të përdori burinë, këmbësori të largohet nga rruga qarkulluese.

Duhet ta largoj këmbën nga pedalja e gazit (nuk i jap gaz).

✓ Mund të vazhdojë me të njëjtën shpejtësi.



1044. Trafiku është bllokuar. Çka duhet të keni parasysh në këtë situatë?

Duhet ta vazhdoj lëvizjen, drita e gjelbërt në semafor.

✓ Duhet të ndalem para kryqëzimit.

Nuk më lejohet t'i pengoja automjetet nga mbrapa.



1045. Çka duhet të keni parasyshë në këtë situatë?

✓ Në distancë 80 m nga vendkalimi hekurudhor pa mbrojtëse ose gjysmëmbrojtëse.

Në distancë 240 m nga vendkalimi hekurudhorë pa mbrojtëse ose gjysmëmbrojtëse.

Në afërsi të vendkalimit për tramvaj.



1046. A do t'i mundësoni hyrjen autobusit në shiritin e trafikut në situatën si në foto?

Jo, në asnjë rast.

✓ Po.

Jo, vetëm jashtë vendbanimit.

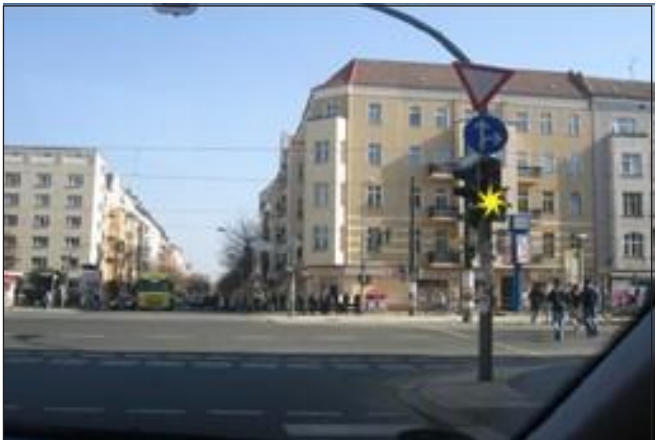


1047. Në semafor ndriçon drita e verdhë vezulluese. A ju lejohet kthimi djathtas?

Jo, në asnjë rast.

Po, por duhet te pres deri sa ndezet drita e gjelbër në semafor.

✓ Po, por duhet dhënë përparësi kalimi këmbësorëve.



1048. Çka duhet të keni parasysh në këtë situatë?

✓ Do të vëzhgoj sjelljen e këmbësorit.

Duhet të rrisë shpejtësinë.

Duhet të ndalem në vend.



1049. Çka duhet të keni parasysh në këtë situatë?

Ndalim trafiku për fëmijë.

Shtegu për vrapim të fëmijëve.

✓ Mund të hasni në fëmijë sipas nevojës zvogëloj shpejtësinë.



1050. Kur duhet vendosur dy trekëndësha të sigurisë, si në foto?

Me rastin e ndaljes së veturës për zbritjen e udhëtarëve.

✓ Me rastin e ndaljes së mjetit në rrugë, i cili bart materiale të rrezikshme, për shkak të defektit.

Gjatë punimeve në rrugë.



1051. Çka duhet të keni parasysh në këtë situatë?

✓ Rrugën e rrëshqitshme për shkak borës.

Do të frenoja vullshëm gjatë kthimit djathtas.

Duhet të ndalem para shenjës së trafikut.



1052. Cila sjellje (veprim) është e drejtë?

✓ Largojë këmbën nga pedalja e gazit (nuk i jap gaz).

Duhet vazhdojë me njëjtën shpejtësi.

Nuk ndërmarrë asgjë, këmbësorët duhet të lëvizin në trotuar.



1053. Çka duhet të keni parasysh në këtë situatë?

Do të përdori pajisjet akustike zërit-burinë.

Duhet të ndalem në vend të vëzhgoj sjelljen e kafshëve.

✓ Do të rrisë kujdesin, në rast nevojë do ta ndali veturën.



1054. Cila sjellje (veprim) është e drejtë?

✓ Të frenoje.

Duhet vazhdojë me njëjtën shpejtësi.

Nuk ndërmarr asgjë, këmbësori nuk duhet të lëviz në rrugë.



1055. Çka duhet të keni parasysh në këtë situatë?

Në fushë pamjën e kufizuar të rrugës.

✓ Do të rrisë kujdesin, rruga e frenimit zgjatet.

Do të vazhdoj lëvizjen duke e rritur shpejtësinë, pasi që rruga është e lirë.



1056. Çka duhet të keni parasysh në këtë situatë?

Në afërsi qafë mali.

✓ Në ngushtim rrugë nga dy anët, do të përshtati shpejtësinë.

Duke filluar nga shenja fillon të zhvillohet trafiku në një kah.



1057. Kur duhet vendosur dy trekëndësha të sigurisë, si në këtë situatë?

Me rastin e ndaljes së veturës në rrugë gjatë zbritjes së udhëtarëve.

Gjatë punimeve në rrugë.

✓ Me rastin e ndaljes së kolonës në rrugë, për shkak të defektit.



1058. Çka duhet të keni parasysh në këtë situatë?

Në fushë pamjen e kufizuar të rrugës.

Do të përdor shenjën akustike (borinë) dhe do ta vazhdoj lëvizjen me shpejtësi të njëjtë.

✓ Këmbësorët mund të dalin në rrugë.



1059. Çka duhet të keni parasysh në këtë situatë?

✓ Mund të dalë ndonjë këmbësor në mes mjeteve të parkuara.

Më lejohet ndërrimi i shiritit majtas.

Duhet të zvogëloj distancën e sigurisë ndaj mjetit që lëviz përpara.



1060. **Cila sjellje është e drejtë?**

✓ I gatshëm për frenim.

Duhet vazhdojë me njëjtën shpejtësi.

Nuk ndërmarr asgjë, tritoneti nuk paraqet rrezik.



1061. **Cila sjellje (veprim) është e drejtë?**

✓ Të frenoj.

Duhet vazhdojë me njëjten shpejtësi.

Nuk ndërmarr asgjë, këmbësorët lëvizin jo drejtë.



1062. **Cila sjellje është e drejtë?**

Më duhet t'i bie buris, ndaj shoferit për shkelje të rregullave të trafikut.

✓ Largojë këmbën nga gazi (nuk i japi gaz) dhe i'a mundësoj veturës të hyn në trafik.

Duhet vazhdojë me njëjtën shpejtësi.

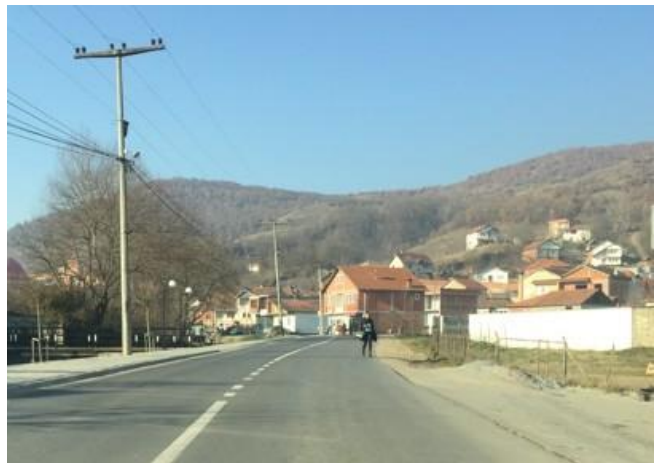


1063. **Cila sjellje (veprim) është e drejtë?**

✓ Largoj këmbën nga pedalja e gazit (nuk i jap gaz).

Duhet vazhdojë me njëjtën shpejtësi.

Nuk ndërmarr asgjë, këmbësori duhet të largohet nga rruga.



1064. Çka duhet të keni parasysh në këtë situatë?

✓ Në respektim të semaforit.

Duhet të ndalem para kryqëzimit.

Më lejohet ndërrimi i shiritave të trafikut.



1065. Çka duhet të keni parasysh këtë situatë?

✓ Kujdes, në rrugë mund të hasni biçiklistë dhe këmbësorë, sepse shtegu i tyre përfundon.

Pjesë e rrugës ku është e ndaluar lëvizja e biçiklistëve dhe këmbësorëve.

Shteg vrapimi për biçiklistë dhe këmbësorë.



1066. Si janë duke lëvizur biçiklistët në këtë situatë?

Drejtë.

✓ Jo drejtë.

Drejtë vetëm ditën.



1067. Çka duhet të keni parasysh në këtë situatë?

✓ Nuk më lejohet hyrja në këtë rrugë.

T'i ndezë të gjithë treguesit e drejtimit.

Do ta vazhdoj lëvizjen drejt, këmbësorët duhet të lëvizin në trotuar.



1068. Çka duhet të keni parasysh në këtë situatë?

Lejohet parkimi i veturave në trotuar.

✓ Ndalohet ndalja dhe parkimi në dy anët e rrugës

Ndaljen para shenjave të trafikut.



1069. Si duhet shënohet automjeti i ndaluar në autostradë, për arsye defekti?

Duhet vendosur trekëndëshin e sigurisë në largësi prej së paku 200 m, pas mjetit të ndaluar.

Duhet vendosur trekëndëshin e sigurisë në largësi prej së paku 50 m, pas mjetit të ndaluar.

✓ Duhet ndezur të gjithë treguesit e drejtimit.



1070. Gjatë ngasjes, keni hasur në një situatë si kjo në foto. Çfarë duhet të keni parasysh?

✓ Mund të ketë një automjet pas kthesës që lëviz ngadalë.

Frenim i vullshëm në mes të kthesës.

Më lejohet ta ndërroj shiritin e trafikut me kujdes.



1071. Çka duhet të keni parasysh në këtë situatë?

✓ Mund të has në kafshët shtëpiake në rrugë.

Në zvogëlim të distancës së sigurisë ndaj mjetit që lëviz përpara.

Në egërsira në rrugë.



1072. Si do të veproni nëse topi rrokulliset para jush?

- ✓ Do të zvogëloj shpejtësin dhe do të jem i gatshëm për frenim, pasi që fëmijët mund të vrapojnë pas topit.

Do ta përdor shënjën akustike (borinë) dhe do ta vazhdoj lëvizjen me shpejtësi të njëjtë.

Pasi që fëmijët nuk gjenden në rrugë, do të vazhdoj me shpejtësi të rritur.



1073. Çka duhet të keni parasysh në këtë situatë?

- ✓ Në kthesë të rrezikshme majtas.

Në kthes të rrezikshme djathtas.

Në rritje të shpejtësisë në hyrje të kthesës.



1074. Si duhet vepruar në këtë situatë?

- ✓ Mjetet të cilat lëvizin pas autobusit duhet të ndalen deri sa fëmijët të hyjnë ose zbresin nga autobusi.

Autobusi duhet të lëviz prapa.

Mjetet të cilat lëvizin përballë autobusit duhet të vazhdojnë lëvizjen me shpejtësi të rritur.



1075. Çka duhet të keni parasysh, në këtë situatë?

Nuk më lejohet ndërrimi i shiritit të trafikut.

- ✓ Do të lëviz me kujdes të shtuar, duke përshtatur shpejtësinë

Do t'i përdor dritat e gjata për ndriçimin e rrugës, që rruga të shihet më mirë.



1076. Çka duhet të keni parasysh në këtë situatë?

- ✓ Mjetet të cilat lëvizin përballë autobusit duhet të ndalen derisa fëmijët të hyjnë ose zbresin nga autobusi.

Autobusi duhet lëviz mbrapa.

Mjetet të cilat lëvizin përballë autobusit duhet të vazhdojnë lëvizjen me shpejtësi të rritur.



1077. Çka duhet të keni parasysh në këtë situatë?

Vendparkimin për kamion.

- ✓ Kujdes të shtuar ndaj këmbësorëve.

Vendndalje për autobusë.



1078. Çka duhet të keni parasysh në këtë situatë?

Më lejohet lëvizja majtas.

Rruga është e lirë, do të vazhdoj lëvizjen pa u ndalur.

- ✓ Më lejohet lëvizja drejt dhe djathtas.



1079. Çka duhet të keni parasysh në këtë situatë?

- ✓ Me lejohet të vazhdoj lëvizjen vetëm drejt.

Më lejohet ndërrimi i shiritit majtas.

Më lejohet ndërrimi i shiritit djathtas.



1080. Çka duhet të keni parasysh në këtë situatë?

✓ Do të kaloj në shiritin e majtë.

Duhet të ndalem në vend deri s'ka vetura në rrugë.

Nuk më lejohet ndërrimi i shiritit.



1081. Çka duhet të keni parasysh në këtë situatë?

✓ Në përshtatje të shpejtësisë së lëvizjes, këmbësori mund pa prituri të hyjë në rrugë.

Rruga ku trafiku zhvillohet në një kahe.

Nuk më lejohet vazhdimi i lëvizjes.



1082. A lejohet lëvizja përtej vijave të dyfishta gjatësore të plota?

Po.

✓ Jo.

Po, nëse nuk pengohen pjesëmarrsit tjerë.



1083. Çka duhet të keni parasysh në këtë situatë?

Do të vazhdoj lëvizjen pa u ndalur pasi rruga është e lirë.

✓ Do të respektoj shenjën "Ndalim kthimi majtas".

Detyrimisht do të kthehem majtas.



1084. Cila sjellje është e drejtë në këtë situatë?

Duhet ta largojë këmbën nga pedalja e gazit (nuk i jap gaz).

Duhet vazhdojë me shpejtësi të njëjtë.

✓ Nuk ndërmmarr asgjë rruga është e lirë.



1085. Çka duhet pasur parasysh në situatën si në foto?

Duhet të kthehem djathtas.

✓ Duhet të lëvizim drejtë.

Mund të ndërroj shiritin e trafikut.



1086. Çka duhet të keni parasysh gjatë ngasjes jashtë vendbanimit, si në këtë situatë?

✓ Në distancë të sigurisë gjatësore.

Në distancë të sigurisë së paku 200 metra.

Lejohet tejkalimi i kamionit, rruga është e lirë.



1087. Si duhet të veproni në këtë situatë?

Do të përdor shenjën akustike (borinë) për t'ua tërhequr vërejtjen këmbësorëve.

✓ Do të ndalem, për t'i lëshuar këmbësorët.

Do të vazhdoj lëvizjen pa u ndalur fare.



1088. Çka duhet të keni parasysh në këtë situatë?

✓ Kthesë të njëpasnjëshme, ku kthesa e parë është në të majtë.

Në pjesën e rrugës ku ndalohet tejkalimi.

Në shpejtësi të rekomanduar të lëvizjes.



1089. Çka duhet të keni parasysh në këtë situatë?

Në vendparkim për automjete.

Në fushë sportive ku luajnë fëmijët.

✓ Në pjesën e rrugës ku fëmijët mund të luajnë.



1090. Çka duhet të keni parasysh në këtë situatë?

✓ Më lejohet lëvizja drejt ose djathtas.

Më lejohet ndërrimi i shiritit të trafikut.

Duhet të ndalem para kryqëzimit.

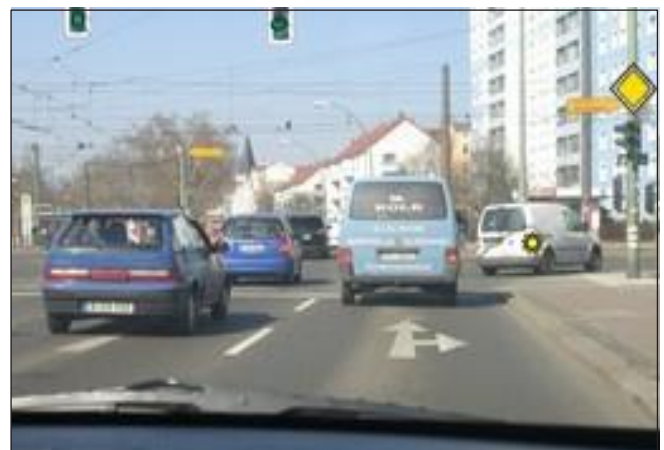


1091. Si do të veproni në këtë situatë?

Do të ndalem.

✓ Do të vazhdoj lëvizjen drejt ose djathtas.

Do të vazhdoj lëvizjen vetëm majtas.



1092. Çka duhet të keni parasysh në këtë situatë?

Pjesën e rrugës ku ndalohet tejkalimi.

✓ Kontakti i gomave me rrugën zvogëlohet dukshëm (rrëshqitëshme).

Nuk më lejohet ndërrimi i shiritave.



1093. Çka duhet të keni parasysh në këtë situatë?

Të frenoj.

✓ Mund të lëvizi me shpejtësi të njëjët.

Duhet të ndalem te shenja e trafikut.



1094. Shoferi i veturës hyn në trafik duke lëvizur prapa, si e vlersoni këtë situatë?

Drejt, nëse nuk i pengon pjesëmarrësit tjerë në trafik.

Drejt, nëse i ndez të gjithë treguesit e drejtimit.

✓ Jo, drejt.



1095. Cila sjellje është e drejtë në këtë situatë?

✓ Të frenoj.

Duhet të vazhdoj me shpejtësi të njëjët.

Nuk ndërmarr asgjë, rruga është e lirë.



1096. Cili automjet është duke lëvizur drejtë?

- ✓ Automjeti nr.1.
- ✓ Automjeti nr.2.
- ✓ Automjeti nr.3.

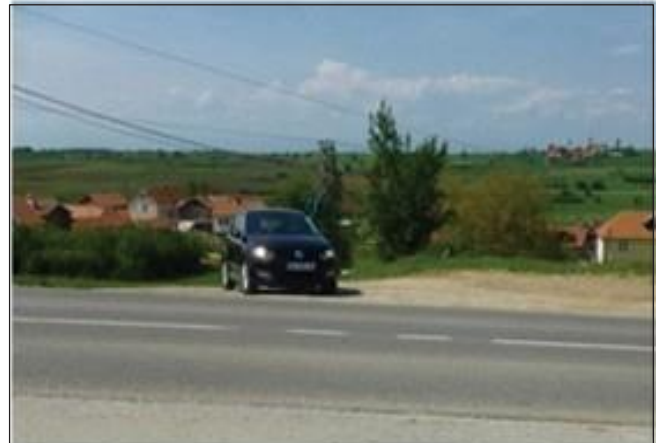


1097. Çka duhet të keni parasysh kur doni të hyni në trafik nga rruga e dheut, në këtë situatë?

- ✓ Do t' jap përparësi kalimi të gjitha mjeteve të cilat lëvizin në rrugë.

Kam përparsi kalimi ndaj mjeteve të cilat lëvizin në rrugë.

Do të hyjë në rrugë pa sinjalizuar me tregues të drejtimit pasi rruga është e lirë.



1098. Çka duhet të keni parasysh gjatë ngasjes në këtë situatë?

Duhet të lëvizi me shpejtësi maksimale që zhvillon vetura.

Nuk lejohet lëvizja mbi binar tramvajit.

- ✓ Lejohet lëvizja mbi binar tramvajit.

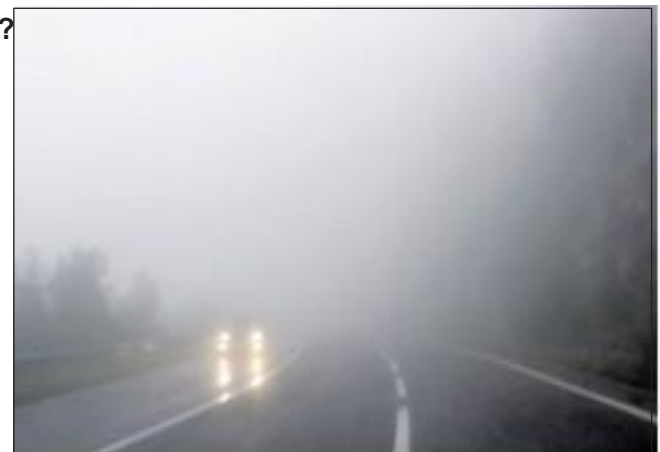


1099. Çka duhet të keni parasysh gjatë ngasjes në këtë situatë?

Të vazhdoj ngasjen vetëm me drita e pozicionit.

- ✓ Mund të mos vërehen me kohë këmbësorët dhe mjetet që nuk kanë ndriçim vetanak.

Do të përdori dritat e gjata.



1100. Çka duhet të keni parasysh në këtë situatë?

Nuk më lejohet ndërrimi i shiritit të trafikut.

✓ Do të zvogloj shpetësin dhe do të jemi i gatshëm për frenim.

Duhet të ndalem në vend deri sa të kalojnë fëmijët



1101. Cilat rreziqe mund të jenë gjatë ngasjes në këtë situatë?

Për shkak përdorimit të paisjeve dimërore.

Rritjes së kohës së reagimit.

✓ Mbulohen shenjat e trafikut.



1102. Çka duhet të keni parasysh në këtë situatë?

✓ Për kthim djathtas respektohet shenja e trafikut.

Duhet të ndalem para kryqëzimit.

Duhet të frenoј vullshëm.



1103. Çka duhet të keni parasysh në këtë situatë?

Qafë mali.

✓ Në afërsi të rrethrotullimit, në përshtatje të shpejtësisë

Shpejtësinë minimale të lëvizjës.



2001. Shenja e trafikut paralajmëron rrezikun e përgjithëshëm në rrugë.

- E saktë.
 E pasaktë.



2002. Shenja e trafikut paralajmëron afërsinë e kthesës së rrezikshme majtas.

- E saktë.
 E pasaktë.



2003. Shenja e trafikut paralajmëron afërsinë e kthesës së rrezikshme majtas.

- E saktë.
 E pasaktë.



2004. Shenja e trafikut paralajmëron kthesë të njëpasnjëshme e para në të djathtë.

- E saktë.
 E pasaktë.



2005. Shenja e trafikut paralajmëron rrugë pa dalje.

- E saktë.
 E pasaktë.



2006. Shenja e trafikut paralajmëron ngushtim rruge nga ana e djathtë.

- E saktë.
 E pasaktë.



2007. Shenja e trafikut paralajmëron rrugën jo të rrafshët.

- E saktë.
 E pasaktë.



2008. Shenja e trafikut paralajmëron vendparkimin e veturës në trotuar.

- E saktë.
 E pasaktë.



2009. Shenja e trafikut paralajmëron rrugën e rrëshqitshme.

✓ E saktë.



E pasaktë.

2010. Shenja e trafikut paralajmëron rrugë tramvaji.

E saktë.



✓ E pasaktë.

2011. Shenja e trafikut paralajmëron përplasje gurësh.

E saktë.



✓ E pasaktë.

2012. Shenja e trafikut paralajmëron afërsinë e vendkalimit të shënuar për këmbësorë.

✓ E saktë.



E pasaktë.

2013. Shenja e trafikut paralajmëron afërsinë e vendkalimit të shënuar për këmbësorë.

E saktë.



✓ E pasaktë.

2014. Shenja e trafikut paralajmëron afërsinë e fëmijëve në rrugë.

✓ E saktë.



E pasaktë.

2015. Shenja e trafikut tregon ndalim trafiku për biçiklistë.

E saktë.



✓ E pasaktë.

2016. Shenja e trafikut tregon pjesën e rrugës ku ndalohet lëvizja e kafshëve pa mbikëqyrje.

E saktë.



✓ E pasaktë.

2017. Shenja e trafikut paralajmëron rrugën jo të rrafshët.

E saktë.



✓ E pasaktë.

2018. Shenja e trafikut paralajmëron teposhtëzen e rrezikshme.

- E saktë.
 E pasakë.



2019. Shenja e trafikut paralajmëron afërsinë e kryqëzimit të rregulluar me semaforë.

- E saktë
 E pasaktë



2020. Shenja e trafikut paralajmëron pjesën e rrugës ku trafiku zhvillohet në një kah.

- E saktë.
 E pasaktë.



2021. Shenja e trafikut paralajmëron distancën në mes mjeteve.

- E saktë.
 E pasaktë.



2022. Shenja e trafikut paralajmëron afërsinë e vendkalimit hekurudhor me mbrojtëse.

- E saktë.
 E pasaktë.



2023. Shenja e trafikut paralajmëron nënkalimin për mjetet rrugore.

- E saktë.
 E pasaktë.



2024. Shenja e trafikut paralajmëron stacionin e tramvajit.

- E saktë.
 E pasaktë.



2025. Shenja e trafikut paralajmëron vendin ku egërsirat kalojnë rrugën.

- E saktë.
 E pasaktë.



2026. Shenja e trafikut paralajmëron ndriçimin rrugor.

E saktë.

✓ E pasaktë.



2027. Shenja e trafikut paralajmëron vendkalimin hekurudhor të pa siguruar.

✓ E saktë.

E pasaktë.



2028. Shenja e trafikut paralajmëron ngushtimin e rrugës nga ana e majtë.

E saktë.

✓ E pasaktë.



2029. Shenja e trafikut paralajmëron urën lëvizëse.

✓ E saktë.

E pasaktë.



2030. Shenja e trafikut paralajmëron urën lëvizëse.

E saktë.

✓ E pasaktë.



2031. Shenja e trafikut paralajmëron përplasje gurësh.

✓ E saktë.

E pasaktë.



2032. Shenja e trafikut lajmëron vendin ku gjendet aeroporti.

E saktë.

✓ E pasaktë.



2033. Shenja e trafikut paralajmëron vendkalimin hekurudhor me mbrojtëse ose gjysëmbrojtëse.

✓ E saktë.

E pasaktë.



2034. Shenja e trafikut paralajmëron pjesën e rrugës ku ndalohet lëvizja e këmbësorëve.

E saktë.

✓ E pasaktë.



2035. Shenja e trafikut paralajmëron rrethojen e rrugës.

E saktë.



E pasaktë.



2036. Shenja e trafikut paralajmëron tunelin apo galerinë në rrugë.



E saktë.

E pasaktë.



2037. Shenja e trafikut paralajmëron afërsin e kryqëzimit me rrethrotullim.



E saktë.

E pasaktë.



2038. Shenja e trafikut paralajmëron pjesën e rrugës ku gurët mund të bien (shemben) në rrugë.



E saktë.

E pasaktë.



2039. Shenja e trafikut tregon punimet në rrugë.



E saktë.

E pasaktë.



2040. Shenja e trafikut paralajmëron përpjetëzen e rrezikshme.



E saktë.

E pasaktë.



2041. Shenja e trafikut paralajmëron kryqëzimin e rrugëve me rëndësi të njëjtë.

E saktë.



E pasaktë.



2042. Shenja e trafikut paralajmëron kryqëzimin e rrugëve me rëndësi të njëjtë.



E saktë.

E pasaktë.



2043. Cila shenjë paralajmëron afërsinë e vendit ku shpesh herë fryejn erërat anësore?



2044. Cila shenjë paralajmëron afërsinë e vendit ku mund të ketë ngrica në rrugë?



2045. Cila shenjë paralajmëron përpjetëze e rrezikshme?



2046. Cila shenjë e trafikut paralajmëron ngushtime rruge ?



2047. Cila shenjë e trafikut paralajmëron pjesën e rrugës ku gurët mund të bien (shemben) në rrugë?



2048. Cila shenjë e trafikut tregon punimet në rrugë?



2049. Cila shenjë e trafikut paralajmëron rrugën e rrëshqitshme?



2050. Shenja e trafikut paralajmëron kryqëzimin e rrugës kryesore me rrugën dytësore nën këndë të drejtë?



2051. Cila shenjë paralajmëron vendkalimin hekurdhuror me mbojtëse ose gjysëm mbrojtëse?



2052. Cila shenjë paralajmëron afërsinë e pistës së aeroplanave?



2053. Cila shenjë paralajmëron afërsinë e vendit ku bankina e rrugës e pa qëndrueshme?



2054. Cila shenjë tregon teposhtzen e trafikut?



2101. Shenja e trafikut tregon ndaljen e obligueshme.

E saktë.

E pasaktë.



2102. Shenja e trafikut tregon rrugën me përparësi kalimi.

E saktë.

E pasaktë



2103. Shenja e trafikut tregon mbarimin e të gjitha ndalesave.

E saktë.

E pasaktë.



2104. Shenja e trafikut tregon ndalim trafiku në një kah.

E saktë.

E pasaktë.



2105. Shenja e trafikut tregon rrugën për lëvizjen e veturave.

E saktë.

E pasaktë.



2106. Shenja e trafikut tregon shiritin e trafikut për autobus.

E saktë.

E pasaktë.



2107. Shenja e trafikut tregon vendparkimin për kamion.

E saktë.

E pasaktë.



2108. Shenja e trafikut tregon ndalim trafiku për cisterna.

✓ E saktë.

E pasaktë.



2109. Shenja e trafikut tregon ndalim trafiku për këmbësorë.

✓ E saktë

E pasaktë



2110. Shenja e trafikut tregon ndalim trafiku për mjetet të cilat tejkalojnë gjerësin e caktuar.

✓ E saktë.

E pasaktë.



2111. Shenja e trafikut tregon ndalim trafiku për mjetet të cilat tejkalojnë lartësin e caktuar.

E saktë.

✓ E pasaktë.



2112. Shenja e trafikut tregon ndalim trafiku për mjetet të cilat tejkalojnë lartësin e caktuar.

E saktë

✓ E pasaktë



2113. Shenja e trafikut tregon ndalim trafiku për mjetet të cilat tejkalojnë ngarkesën boshtore të caktuar.

✓ E saktë.

E pasaktë.



2114. Shenja e trafikut tregon ndalim trafiku për mjetet të cilat tejkalojnë gjatësin e caktuar.

✓ E saktë.

E pasaktë.



2115. Shenja e trafikut tregon ndalim trafiku për mjetet të cilat tejkalojnë gjatësinë e caktuar.

E saktë.

✓ E pasaktë.



2116. Shenja e trafikut tregon kthimin e obligueshëm djathtas.

E saktë.



✓ E pasaktë.

2117 Shenja e trafikut tregon motoudhën.

E saktë



✓ E pasaktë

2118. Shenja e trafikut tregon karrocë dore.

E saktë.



✓ E pasaktë.

2119. Shenja e trafikut tregon pjesën e rrugës ku duhet të lëvizin traktori.

E saktë



✓ E pasaktë

2120. Shenja e trafikut tregon ndalim trafikut për mopedë.

✓ E saktë



E pasaktë.

2121. Shenja e trafikut tregon ndalim trafiku për biçikleta.

✓ E saktë.



E pasaktë.

2122. Shenja e trafikut tregon pjesën e rrugës ku biçiklistët lëvizin në grupe.

E saktë.



✓ E pasaktë.

2123. Shenja e trafikut tregon pjesën e rrugës ku duhet të lëvizin qerret.

E saktë.



✓ E pasaktë.

2124. Shenja e trafikut tregon ndalim trafiku për të gjitha mjetet me veprim motorik.

✓ E saktë.



E pasaktë.

2125. Shenja e trafikut tregon kah i obliguar djathtas.

E saktë.



✓ E pasakë.

2126. Shenja e trafikut tregon ndalim kthimi gjysëm rrethor.

✓ E saktë.



E pasaktë.

2127. Shenja e trafikut tregon kufizimin maksimal të shpejtësisë.

✓ E saktë.



E pasaktë.

2128. Shenja tregon trafikun për vetura.

E saktë



✓ E pasaktë.

2129. Shenja e trafikut tregon ndalimin e tejkalimit për mjetet transportuese-kamion.

✓ E saktë



E pasaktë

2130. Shenja e trafikut tregon vendin ku duhet të ndaleni-dogana.

✓ E saktë.



E pasaktë.

2131. Shenja e trafikut tregon vendin ku duhet të ndaleni dogana.

E saktë.



✓ E pasaktë.

2132. Shenja e trafikut tregon rrugën ku trafiku zhvillohet në një kah.

E saktë.



✓ E pasaktë.

2133. Shenja e trafikut tregon pjesën e rrugës ku ndalohet përdorimi i shenjave akustike.

✓ E saktë.



E pasaktë

2134. Shenja e trafikut tregon përparësi kalimi për mjetet nga kahu i kundërt.

✓ E saktë.

E pasakë.



2135. Shenja e trafikut tregon ndalim ndalje dhe parkimi.

✓ E saktë.

E pasaktë.



2136. Shenja e trafikut tregon zonën e parkimit.

E saktë.

✓ E pasaktë.



2137. Shenja e trafikut tregon ndalim parkimi në ditët tek.

✓ E saktë.

E pasaktë.



2138. Shenja e trafikut tregon ndalim parkimi në ditët tek.

E saktë.

✓ E pasaktë.



2139. Shenja e trafikut tregon përdorimin e radarit.

E saktë.

✓ E pasaktë.



2140. Shenja e trafikut tregon rekomandimin e shpejtësisë.

E saktë.

✓ E pasaktë.



2141. Shenja e trafikut tregon goma rezervë obligative.

E saktë.

✓ E pasaktë.



2142. Shenja e trafikut tregon shtegun për biçiklistë.

✓ E saktë.

E pasaktë.



2143. Shenja e trafikut tregon ndalim i lëvizjës për këmbësorë.

E saktë.

✓ E pasaktë.



2144. Shenja e trafikut tregon shtegun për këmbësorë dhe biçikleta.

✓ E saktë.

E pasaktë.



2145. Shenja e trafikut tregon shtegun për kalorës.

✓ E saktë.

E pasaktë.



2146. Shenja e trafikut tregon drejtimin e obliguar drejt.

✓ E saktë.

E pasaktë.



2147. Shenja e trafikut tregon ndalim trafiku në një kahe.

E saktë

✓ E pasaktë



2148. Shenja e trafikut tregon ndalimin e trafikut në këtë drejtim.

E saktë.

✓ E pasaktë.



2149. Shenja e trafikut tregon anashkalimin nga ana e djathtë.

✓ E saktë.

E pasaktë.



2150. Shenja e trafikut tregon ndalim kthimi gjysëmrrrethor.

E saktë.

✓ E pasaktë.



2151. Shenja e trafikut tregon vendin ku lejohet lëvizja drejtë dhe majtas.

✓ E saktë.

E pasaktë.



2152. Shenja e trafikut tregon vendin ku lejohet lëvizja drejt dhe djathtas.

✓ E saktë.

E pasaktë.



2153. Shenja e trafikut tregon rrugën ku trafiku zhvillohet në dy kahe.

E saktë.

✓ E pasaktë.



2154. Shenja e trafikut tregon anashkalimin e obliguar djathtas.

E saktë.

✓ E pasaktë.



2155. Shenja e trafikut tregon anashkalimin e obliguar djathtas dhe majtas.

✓ E saktë.

E pasaktë.



2156. Shenja e trafikut tregon kryqëzimin me rrethrotullim.

✓ E saktë.

E pasaktë.



2157. Cila shenjë ndalon trafikun për të gjitha automjetet, përveç motoçikletave pa rimorikio anësore?



✓

2158. Cila shenjë tregon ndalim trafiku për mjetet transportuese (kamiona)?



✓

2159. Cila shenjë tregon ndalim trafikun për automjetet të cilat tërheqin mjetet bashkangjitime?



2201. Shenja e trafikut tregon obligimin e ndezjes së dritave të shkurtëra kur mjeti merr pjesë në trafik.

- E saktë.
- E pasaktë.



2202. Shenja e trafikut tregon vendkalimin e shënuar për biçiklistë.

- E saktë.
- E pasaktë.



2203. Shenja e trafikut tregon ndalimin e lëvizjes për biçiklistë.

- E saktë.
- E pasaktë.



2204. Shenja e trafikut tregon ndalimin e lëvizjes së fëmijëve në rrugë.

- E saktë.
- E pasaktë.



2205. Shenja e trafikut tregon shkallët lëvizëse.

- E saktë.
- E pasaktë.



2206. Shenja e trafikut tregon rrugën një kah.

✓ E saktë.

E pasaktë.



2207. Shenja e trafikut tregon rrugën me dy kahe të lëvizjës.

E saktë.

✓ E pasaktë.



2208. Shenja e trafikut tregon rrugën me përparësi kalimi.

✓ E saktë.

E pasaktë.



2209. Shenja e trafikut tregon rrugën me përparësi kalimi.

E saktë.

✓ E pasaktë.



2210. Shenja e trafikut tregon shpejtësinë më të vogël të lejuar.

E saktë.

✓ E pasaktë.



2211. Shenja e trafikut tregon kufizimin maksimal të shpejtësisë.

E saktë.

✓ E pasaktë.



2212. Shenja e trafikut tregon pjesën e rrugës ku ndalohet tejkalimi.

E saktë.

✓ E pasaktë.



2213. Shenja e trafikut tregon pjesën e rrugës ku nuk lejohet tejkalimi për kamiona.

E saktë.

✓ E pasaktë.



2214. Shenja e trafikut tregon vendin ku mbaron kufizimi i shpejtësisë.

✓ E saktë.

E pasaktë.



2215. Shenja e trafikut tregon vendin ku mbaron shpejtësia më e vogël e lejuar.

✓ E saktë.

E pasaktë.



2216. Shenja e trafikut tregon vendin ku mbaron ndalimi i përdorimit të kamerës.

E saktë.

✓ E pasaktë.



2217. Shenja e trafikut tregon parkun e lodrave për fëmijë ku luajnë me top.

E saktë.

✓ E pasaktë.



2218. Shenja e trafikut tregon mbarimin e zonës së trafikut të qetë.

✓ E saktë.

E pasaktë.



2219. Shenja e trafikut tregon rreshtimin e mjeteve.

E saktë.

✓ E pasaktë.



2220. Shenja e trafikut tregon mbylljen (reduktimin) e shiritit të trafikut.

✓ E saktë.

E pasaktë.



2221. **Shenja e trafikut tregon pjesën e rrugës ku nuk lejohet lëvizja me shpejtësinë më të vogël se 80 km/h.**

E saktë.

✓ E pasaktë.



2222. **Shenja e trafikut tregon shpejtësinë e rekomanduar.**

✓ E saktë.

E pasaktë.



2223. **Shenja e trafikut tregon spitalin.**

✓ E saktë.

E pasaktë.



2224. **Shenja e trafikut tregon Kryqin e Kuq Ndërkombëtar.**

E saktë.

✓ E pasaktë.



2225. **Shenja e trafikut tregon vendin ku mbarojnë të gjitha ndalesat në rrugë.**

✓ E saktë.

E pasaktë.



2226. **Shenja e trafikut tregon obligimin e posedimit të gomës rezervë.**

E saktë.

✓ E pasaktë.



2227. **Shenja e trafikut tregon mbarimin e shtegut për biçikleta.**

✓ E saktë.

E pasaktë.



2228. **Shenja e trafikut tregon fëmijët në rrugë.**

E saktë.

✓ E pasaktë.



2229. Shenja e trafikut tregon pjesën e rrugës ku ndalohet kalërimi.

E saktë.

✓ E pasaktë.



2230. Shenja e trafikut tregon zonën e kufizimit të shpejtësisë maksimale.

E saktë.

✓ E pasaktë.



2231. Shenja e trafikut tregon ndalimin e trafikut për lloin e caktuar të mjeteve në autostradë (biçikletave, mopedave, traktorëve...).

✓ E saktë.

E pasaktë.



2232. Shenja e trafikut tregon kryqëzimin me rrethrotullim.

✓ E saktë.

E pasaktë.



2233. Shenja e trafikut tregonë përparësin e kalimit në raport me mjetet që vijnë nga kahu i kundërt.

✓ E saktë.

E pasaktë.



2234. Shenja e trafikut tregon drejtimin e obliguar për Mitrovicë.

E saktë.

✓ E pasaktë.



2235. Shenja e trafikut tregon tunelin.

✓ E saktë.

E pasaktë.



2236. Shenja e trafikut tregon emrin e portit apo limanit nëpër të cilin kalon rruga.

E saktë.

✓ E pasaktë.



2237. Shenja e trafikut tregon rreshtimin e mjeteve në rrugë, sipas emërimit të vendbanimeve.

E saktë.



E pasaktë.



2238. Shenja e trafikut tregon vendparkimin në rrugë për autobusa.

E saktë.

✓ E pasaktë.



2239. Shenja e trafikut tregon urën mbi lum.

E saktë.

✓ E pasaktë



2240. Shenja e trafikut tregon mbarimin e autostradës.

E saktë.



E pasaktë.



2241. Shenja e trafikut tregon shiritin e trafikut për mjetet e transportit publik të udhëtarëve (bus, taxi...).

E saktë.



E pasaktë.



2242. Shenja e trafikut tregon pjesën e rrugës ku trafiku zhvillohet në një kah.

E saktë.

✓ E pasaktë.



2243. Shenja e trafikut tregon rrugën pa dalje.

E saktë.

✓ E pasaktë.



2244. Shenja e trafikut tregon numrin e rrugës ndërkombëtare.

✓ E saktë.

E pasaktë.



2245. Shenja e trafikut tregon Monumentin historik.

E saktë.

✓ E pasaktë.



2246. Shenja e trafikut tregon Qafëmalin.

✓ E saktë.

E pasaktë.



2247. Shenja e trafikut tregon rrugën rajonale.

✓ E saktë.

E pasaktë.



2248. Shenja e trafikut tregon rrugën ndërkombëtare.

E saktë.

✓ E pasaktë.



2249. Shenja e trafikut tregon stacionin për autobusa dhe Taxi.

E saktë.

✓ E pasaktë.



2250. Shenja e trafikut tregon vendparkimin.

✓ E saktë.

E pasaktë.



2251. Shenja e trafikut tregon kohëzgjatjen e parkimit.

✓ E saktë.

E pasaktë.



2252. Shenja e trafikut tregon ndalim trafiku për vetura.

E saktë.

✓ E pasaktë.



2253. Shenja e trafikut tregon mbarimin e motoudhës.

✓ E saktë.

E pasaktë.



2254. Shenja e trafikut tregon stacionin e ndihmës së parë.

E saktë.

✓ E pasaktë.



2255. Shenja e trafikut tregon vendndaljen për autobus.

✓ E saktë.

E pasaktë.



2256. Shenja e trafikut tregon vendndaljen për tramvaja.

✓ E saktë.

E pasaktë.



2257. Shenja e trafikut tregon zonën e këmbësorëve.

✓ E saktë.

E pasaktë.



2258. Shenja e trafikut tregon vendndaljen e autobusëve.

E saktë.

✓ E pasaktë.



2259. Shenja e trafikut tregon rrugën pa dalje.

✓ E saktë.

E pasaktë.



2260. Shenja e trafikut tregon mbarimin e zonës së shkollës.

E saktë.

✓ E pasaktë.



2261. Shenja e trafikut tregon kthimin majtas inderekt.

✓ E saktë.

E pasaktë.



2262. Shenja e trafikut tregon vendkalimin për këmbësorë dhe biçiklistë.

✓ E saktë.

E pasaktë.



2301. A ju lejohet këmbësorëve kalimi i rrugës sipas dritës në semafor?

Jo.

✓ Po.



2302. Çka tregon drita e semaforit si në foto?

✓ Ndalim kalimi për këmbësorë.

Kalimi lirë për këmbësorë.

Semafori nuk punon.

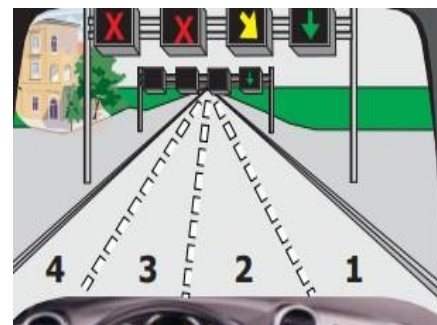


2303. Çka duhet të keni parasysh në këtë situatë?

Lëvizjen nëpër shiritin 3 dhe 4 e kam të lejuar.

✓ Unë jam i obliguar nga shiriti 2 të kaloj në shiritin 1.

Unë mund ta shfrytëzoj cilin do shirit për lëvizje.



2304. Çfarë domethënie ka drita e verdhë e pandërprer në semafor?

✓ Ndalim kalimi, përveç mjeteve të cilat nuk mund të ndalen në mënë të sigurt para semaforit.

Kalim i lirë.

Duhet të jenë të ndezur të gjithë treguesit e drejtimit në automjet.



2305. Çfarë domethënie ka drita e gjelbër vezulluese (me ndërprerje) në sai

✓ Paralajmëron shoferin se së shpejti do të përfundojë kalimi i lirë.

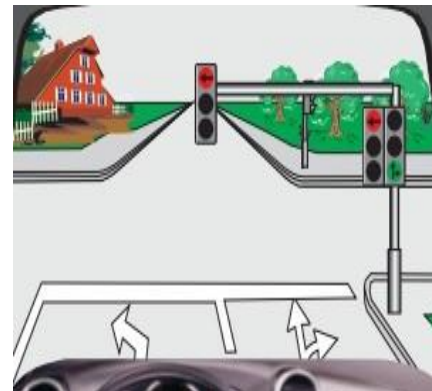
Ndalje e menjëhershme.

Semafori nuk funksionon.



2306. Në cilat drejtime ju lejohet të lëvizni në këtë situatë?

- ✓ Drejt.
- ✓ Djathtas.
- Majtas.



2307. Cila shenjë ndriçuese tregon shiritin e lirë për lëvizje?



2308. Cila shenjë ndriçuese tregon ndërrimin e shiritin e trafikut?



2309. Cila shenjë ndriçuese tregon ndalimin e trafikut nëpër shiritin e trafikut?



354. 2401.Çfarë tregon pozita e policit?

Pjesëmarrësit e trafikut duhet ta shpejtojnë lëvizjen e mjetit të tyre.

- ✓ Pjesëmarrësit e trafikut duhet ta ngadalsojnë lëvizjen e mjetit të tyre.

Pjesëmarrësit e trafikut duhet ta ndalin mjetin e tyre.



2402. Cilët pjesëmarrës në trafik e kanë kalimin e lirë sipas pozitës së policit?

Mjetet që vijnë nga krahu i djathtë i policit.

- ✓ Mjetet që vijnë nga krahu i majtë i policit.

Mjetet të cilat vijnë përballë dhe prapa shpinës së policit.



4003.Çfarë do të thotë dora e ngritur lartë e policit?

Pjesëmarrësit e trafikut duhet të lëvizin me kujdes të shtuar.

Urdhëresa e policit vlen vetëm për motoçikleta.

- ✓ Ndalim kalimi për të gjithë pjesëmarrësit në trafik.



2404. Si do të veproni kur ju tejkalon, përballëkalon mjeti si në foto?

Duhet të vazhdoj lëvizjen me shpejtësi të rritur që mos të pengoj automjetin.

Duhet ti ndezi të gjithë treguesit e drejtimit.

- ✓ Do të skajohem në skajin e rrugës dhe do të ndalem.



2405. Çfarë do të thotë dora e ngritur lartë e policit si në foto?

✓ Ndalim kalimi për të gjithë pjesëmarrësit në trafik.

Ndalim kalimi vetëm për këmbësorë.

Kalim i lirë për të gjithë pjesëmarrësit në trafik.



2406. Cilët pjesëmarrës e kanë kalimin e lirë sipas pozitës së policit?

✓ Pjesëmarrësit që lëvizin në drejtim të krahëve.

Pjesëmarrësit që lëvizin në drejtim të shpinës.

Pjesëmarrësit që lëvizin në drejtim të gjoksit.



2407. Çfarë tregon pozita e policit?

Kamioni duhet ndezë të gjithë treguesit e drejtimit.

✓ Kamioni e ka kalimin e lirë.

Kamioni e ka kalimin e ndaluar.



2408. Në cilat drejtime ju ndalohe të lëvizni sipas pozitës së policit?

✓ Djathtas, drejt dhe majtas.

Vetëm djathtas.

Vetëm majtas.



2501. Çfarë paraqet vija e ndërprerë në rrugë?

✓ Lejon tejkalimin.

Rrugën pa dalje.

Ndalon tejkalimin.



2502. Çfarë paraqet vija e plotë në rrugë?

Lejon tejkalimin e automjeteve.

Vendin ku duhet të ndalet automjeti.

✓ Ndalon tejkalimin e automjeteve.



2503. Çfarë paraqet vija e dyfishtë e kombinuar?

Lejon tejkalimin nga dy anët.

✓ Ndalim tejkalimi nga ana ku shtrihet vija gjatësore e plotë.

Vendin ku ngushtohet rruga.



2504. Çfar paraqet vija e dyfishtë e plotë?

Përfundimin e rrugës publike.

✓ Ndalon kalimin e mjeteve mbi vija.

Lejohet tejkalimi mbi vija.

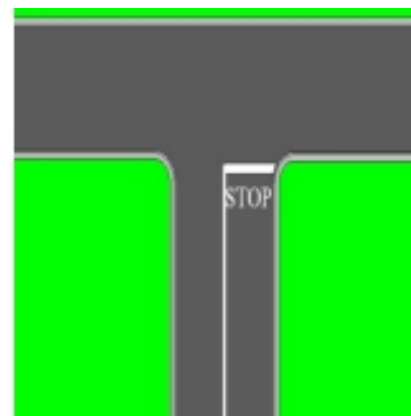


2505. Si do të veproni në situatën si në foto?

✓ Do të ndalem para vijës ndalëse.

Do të vazhdoj lëvizjen me kujdes pa u ndalur.

Duhet të ndërroj shiritin e trafikut.

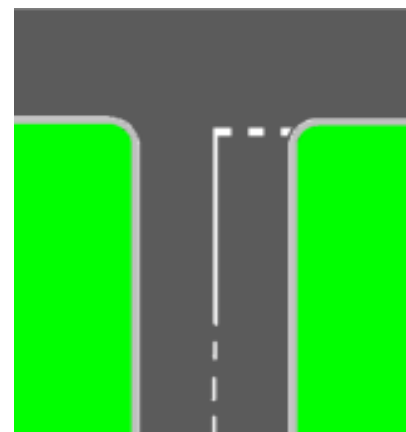


2506. Si do të veproni në situatën si në foto?

Duhet të ndalem para vijës tërthore.

✓ Do të vazhdoj lëvizjen me kujdes të shtuar dhe sipas nevojës do të ndalem.

Duhet ti ndezi të gjithë treguesit e drejtimit.



2507. Çfarë paraqet vija e dyfishtë e kombinuar?

Lejon tejkalimin nga dy anët.

✓ Lejon tejkalimi nga ana ku shtrihet vija gjatësore e ndërprerë.

Vendin ku ngushtohet rruga.

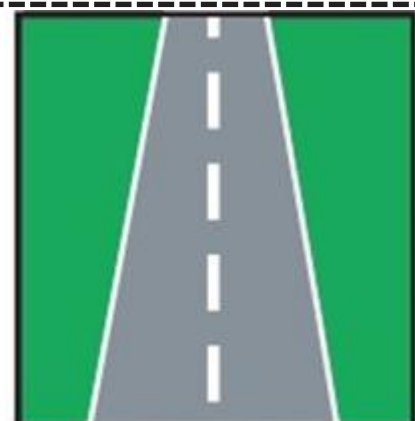


2508. Çfarë paraqet vija e ndërprerë në rrugë?

Fillimin e ngushtimit të rrugës nga dy anët.

✓ Ndarjen e shiritave të trafikut.

Ndalon tejkalimin.



3001. Distanca e sigurisë ndërmjet mjeteve gjatë ngasjes duhet rritur dukshëm nëse rruga është e terur.

E saktë.

✓ E pasaktë.



3002. Biçiklisti duhet të ketë rroba reflektuese apo ndonjë burim drite, gjatë ngasjes në rrugë me dukshmëri të dobësuar.

✓ E saktë

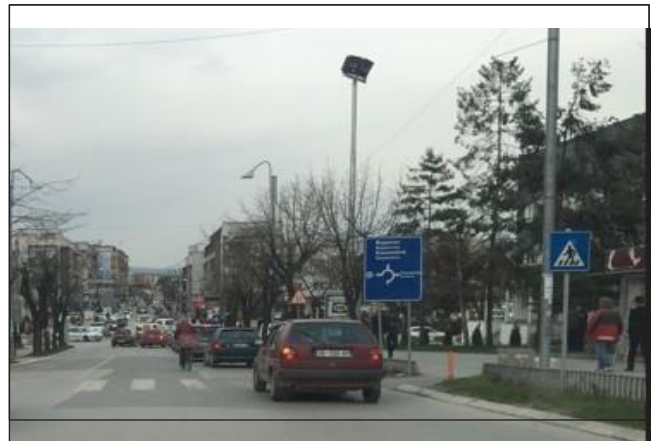
E pasaktë



3003. Shoferit i lejohet ta ndalë veturën në vendkalim të këmbësorëve për arsye të bllokadës në trafik.

E saktë.

✓ E pasaktë.



3004. Rruga ka dy shirita të trafikut në një kah të lëvizjës, lejohet tejkalimi në këtë situatë.

✓ E saktë.

E pasaktë.



3005. Distanca e sigurisë ndërmjet automjeteve gjatë ngasjes jashtë vendbanimit duhet të jetë së paku 2 sekonda.

✓ E saktë.

E pasaktë.



3006. Në këtë situatë nga shenja fillon rruga ku trafiku zhvillohet në dy kah.

✓ E saktë.

E pasaktë.



3007. Në këtë situatë zgjatet koha e reagimit dhe mund të mos vërehet rreziku në trafik.

✓ E saktë.

E pasaktë.



3008. Kthimi gjysëmrrrethor lejohet në këtë situatë.

E saktë.

✓ E pasaktë.



3009. Tufat e dritave të gjata e ndriqojnë rrugën në gjatësi së paku 40-80 m.

E saktë.



E pasaktë.



3010. Gjatë ndezjes së cigarës mund të vijë deri te situatat e rrezikshme në trafik dhe zgjatet koha e reagimit.



E saktë

E pasaktë



3011. Këmbësori lëviz drejt jashtë vendbanimit, në anën e djathtë të rrugës në kah të lëvizjes.

E saktë.



E pasaktë.



3012. Nuk lejohet ndalja dhe parkimi në këtë situatë.



E saktë.

E pasaktë



3013. Para se të hyni nga rruga e dheut në rrugën me asfalt duhet ta largoni baltën nga rrotat.

✓ E saktë.

E pasaktë.



3014. Këmbësori është duke lëvizur drejt jashtë vendbanimit, në anën e majtë të rrugës në kah të lëvizjes.

✓ E saktë

E pasaktë



3015. Shenja e trafikut tregon drejtimin e obliguar për Kosovë.

E saktë.

✓ E pasaktë.



3016. Rruga prej momentit të shtypjes së pedaljes së frenimit e deri te ndalja e plotë e automjetit quhet rruga e ndaljes.

E saktë.

✓ E pasaktë.



3017. Në këtë situatë, shoferi do t'i mundësoj kalimin e rrugës këmbësorit edhe pse lëvizë në mënyrë jo të drejtë.

✓ E saktë.

E pasaktë.



3018. Në këtë situatë më lejohet ndërrimi i shiritit për kthim majtas nëse nuk ka automjete nga prapa.

E saktë

✓ E pasaktë



3019. Lejohet tejkalimi i traktorit në këtë situatë edhe pse është vija e plotë gjatësore në rrugë.

✓ E saktë.

E pasaktë.



3020. Këmbësori mund ta kaloj rrugën jashtë vendbanimit, nëse vendkalimi i tyre është më larg se 100 metra.

✓ E saktë.

E pasaktë.



3021. Në këtë situatë, do të ndali veturën dhe do të vëzhgoi sjelljet (veprimet) e fëmijut me biçikletë.

✓ E saktë.

E pasaktë.



3022. Këmbësorët mund të kalojnë gjithmonë rrugën brenda vendbanimit ku nuk ka vendkalim të këmbësorëve.

E saktë

✓ E pasaktë



3023. Personat e moshuar konsiderohen si pjesmarrës të rrezikuar në trafik sepse lëvizja e tyre janë të ngadalshme.

✓ E saktë.

E pasaktë.



3024. Automjeti i cili drejtohet nga personi me aftësi të kufizuar duhet të shënohet me shenjë përkatëse.

E saktë.

✓ E pasaktë



3025. Brenda dhe jashtë vendbanimit ndalohet ndalja dhe parkimi i mjeteve në vendndalje të autobusëve.

✓ E saktë.

E pasaktë.



3026. Ndalohet ndalja dhe parkimi në këtë situatë.

✓ E saktë

E pasaktë



3027. Lejohet kthimi gjysëmrrrethor në tunel, nëse vija gjatësore është e ndërprerë.

E saktë.

✓ E pasaktë.



3028. Do t'ja mundësoj kalimin e rrugës personit të verbër (i cili mban shkopin e bardhë) jashtë vendkalimit për këmbësorë.

✓ E saktë.

E pasaktë



3029. Kolona e organizuar e këmbësorve është duke lëvizur jo drejtë në kahun e djathtë të lëvizjes.

E saktë.

✓ E pasaktë.



3030. Lejohet tejkalimi në këtë situatë, nëse kamioni lëvizë shumë ngadalë.

E saktë

✓ E pasaktë



3031. Te kjo situatë në trafik ka ardhë nga mos kujdesi i shoferit gjatë hapjes së derës së veturës (mos shikimi pasqyre dhe këndin e vdekur).

✓ E saktë.

E pasaktë.



3032. Në pjerrtësi gjatësore jeni takuar me traktorin. Për ta mundësuar përballkalimin ju duhet të lëvizini prapa.

✓ E saktë.

E pasaktë



3033. Lejohet parkimi i veturës nëse i ka të ndezur të gjitha treguesit të drejtimit.

E saktë.

✓ E pasaktë.



3034. Lejohet tejkalimi i dy mjeteve njëkohësisht.

✓ E saktë.

E pasaktë.



3035. Lejohet tejkalimi i tramvajit nga ana e djathtë dhe e majtë në këtë situatë.

E saktë.

✓ E pasaktë.



3036. Shenja e trafikut me tabelë plotësues ndalon trafikun në dy kahje të lëvizjës prej 20-24h.

✓ E saktë.

E pasaktë.



3037. Në këtë situatë, lejohet tejkalimi nga dy anët pasi vija gjatësore është e ndërprerë.

E saktë.

✓ E pasaktë.



3038. Shenja e trafikut tregon ngushtimin e pjesës së rrugës në kënd të drejtë nga dy anët.

E saktë

✓ E pasaktë



3039. Në distancë më të vogël se 5 metra para vendkalimit për këmbësorë ndalohet ndalja dhe parkimi i mjetit.

✓ E saktë.

E pasaktë.



3040. Lejohet tejkalimi në këtë situatë për shkak vijës gjatësore të ndërprerë sipas rregullave (shikimi pasqyre, këndi i vdekur dhe sinjalizimi).

✓ E saktë.

E pasaktë.



3041. Në këtë situatë lejohet parkimi i mjetit deri 15 minuta.

E saktë.

✓ E pasaktë.



3042. Në këtë situatë do të rriti kujdesin po i afrohem i qafë malit (kurriz rruge) mund të hasi në ndonjë mjet duke lëvizur në shiritin tim.

✓ E saktë

E pasaktë



3043. Në këtë situatë lejohet tejkalimi i motokultivatorit.

✓ E saktë.

E pasaktë.



3044. Nëse mjete parkohet në përpjetëze, rrotat e para të veturës kthehen kah mesi i rrugës (majtas).

✓ E saktë.

E pasaktë



3045. Nuk lejohet tejkalimi në këtë situatë.

✓ E saktë.

E pasaktë.



3046. Lejohet anashkalimi, vetëm nga ana e djathtë.

E saktë

✓ E pasaktë.



3047. Shpejtësia e lejuar gjatë tërheqjes së veturës në defekt është 60km/h.

E saktë.

✓ E pasaktë.



3048. Rruga prej momentit të vërejtjes së rrezikut deri te shtypja e pedaljes së frenimit quhet rruga e reagimit.

✓ E saktë.

E pasaktë.



3049. Vendkalimi hekurudhor është i rregulluar me shenja ndriçuese dhe duhet të ndalem.

✓ E saktë.

E pasaktë.



3050. Nuk lejohet tejkalimi në këtë situatë.

✓ E saktë.

E pasaktë.



3051. Lejohet ndalje ose parkimi i automjetit në fushën për orjentimin e trafikut rrugor.

E saktë.

✓ E pasaktë.



3052. Gjatë ngasjes do të kujdesem se mund të hasi në kolonën e ndaluar në rrugë.

✓ E saktë.

E pasaktë.



3053. Nëse nuk pengohet trafiku, shoferit të veturës i lejohet rritja e shpejtësisë deri sa jeni duke e tejkaluar.

E saktë.

✓ E pasaktë.



3054. Në këtë situatë do të rris distancën anësore të sigurisë, pasi që këmbësori mund ta kaloj rrugën.

✓ E saktë

E pasaktë.



3055. Ngarkesa në veturë mund të kalojë pjesën e përparme deri 1.5m.

E saktë.

✓ E pasaktë.



3056. Në këtë situatë nuk lejohet lëvizja drejtë.

E saktë.

✓ E pasaktë.



3057. Lejohet tejkalimi në këtë situatë.

✓ E saktë.

E pasaktë.



3058. Rripi i sigurisë përdoret gjatë ngasjes vetëm brenda vendbanimit.

E saktë

✓ E pasaktë.



3059. Për dalje nga autostrada duhet ta shfrytëzoni shiritin për ngadalësim dhe te sinjalizoni me tregues të drejtimit.

✓ E saktë.

E pasaktë.



3060. Lejohet tejkalimi në këtë situatë.

E saktë.

✓ E pasaktë.



3061. Nga vendi i vendosjes së shenjave nuk lejohet lëvizja me shpejtësi më të madhe se 50 km/h.

E saktë.

✓ E pasaktë.



3062. Ngasja në rrugë të drejtë e gjatë, shoferin e nxit për shpejtësi të madhe.

✓ E saktë.

E pasaktë.



3063. Në këtë pjesë të rrugës nuk më lejohet të lëvizi me shpejtësi më të vogël se 20 km/h.

E saktë.

✓ E pasaktë.



3064. Në këtë situatë nuk lejohet tejkalimi i qerres.

E saktë.

✓ E pasaktë.



3065. Automjeti përballë i ka të ndezura dritat e gjata. njëjt duhet të veproni edhe ju, duke ndezur dritat e gjata që rruga të shihet më mirë.

E saktë.

✓ E pasaktë.



3066. Ngasja në rrugë të gjatë e të drejtë nuk është asnjëher e rrezikshme, pasi që fushëpamja e rrugës është e mirë.

E saktë.

✓ E pasaktë.



3067. Shoferi është i obliguar ta ndal veturën dhe t'i largojë nga rruga sendet, të cilat i hasë në rrugë.

E saktë.

✓ E pasaktë.



3068. Në këtë situatë, ju duhet të ndaleni veturën, pastaj të vazhdoni lëvizjen me shpejtësi të njëjet, për shkak punimeve në rrugë.

E saktë.

✓ E pasaktë.



3069. Gjatë ngasjes në këtë situatë në rast frenimit rritet koha e reagimit.

E saktë.

✓ E pasaktë.



3070. Shoferi i cili gjendet ose has në vendin e aksidentit ku ka persona të lënduar, nuk duhet t'i bartë të lënduarit deri te instucionin shëndetësor, këtë e bënë ndihma e shpejtë.

E saktë.

✓ E pasaktë.



3071. Kufizimi i shpejtësisë deri 40 km/h, fillon nga vendi i vendosjes së shenjës dhe vlenë deri te kryqëzimi i parë.

✓ E saktë.

E pasaktë.



3072. Lejohet tejkalimi i tramvajit nga ana e djathtë dhe e majtë në këtë situatë.

✓ E saktë.

E pasaktë.



3073. Automjeti i ndihmës së shpejtë (emergjencës) është në intervenim, do të skajohem e sipas nevojës e zvogëloj shpejtësinë e lëvizjes.

✓ E saktë.

E pasaktë.



3074. Gjatë ngasjes në diell të fortë në këtë situatë, mund të mos vërehen situatat e rrezikshme në trafik.

✓ E saktë.

E pasaktë.



3075. Në këtë pjesë të rrugës duhet të lëvizni me kujdes të shtuar.

E saktë.

✓ E pasaktë.



3076. Ju lejohet vazhdimi i lëvizjes nëse nuk mundeni të ndaleni në mënyrë të sigurtë para kryqëzimit.

✓ E saktë.

E pasaktë.



3077. Lejohet tejkalimi në këtë situatë.

E saktë.

✓ E pasaktë.



3078. Fëmija deri 3 vjeç të bartet në veturë vetëm deri te çerdhja e fëmijëve.

E saktë.

✓ E pasaktë.



3079. Erërat e forta anësore, paraqesin rrezik posaqërisht për mjetet me dy rrota (biçikleta, mopedat, motoçikletat pa rimorikio anësore).

✓ E saktë.

E pasaktë.



3080. Në rrugën nacionale, nuk lejohet lëvizja mbrapa në asnjë rast.

E saktë.

✓ E pasaktë.



3081. Lejohet tejkalimi i motoçikletës në këtë situatë.

E saktë.

✓ E pasaktë.



3082. Shoferi i veturës i cili hyn në rrugë nga oborri i shtëpisë, nuk duhet t'i lëshojë këmbësorët të cilët janë duke lëvizur nëpër trotuar.

E saktë.

✓ E pasaktë.



3083. Obligohet shoferi para ngasjes të bëjë shikimin vizual për rreth veturës.

✓ E saktë.

E pasaktë.



3084. Gjatë kthimit djathtas si në këtë situatë, nuk do t'i jap përparësi kalimi këmbësorit, pasi nuk ekziston vendkalimi i shënuar për këmbësorë.

E saktë.

✓ E pasaktë.



3085. Fëmijët në trafik, nuk janë të vetëdijshëm për rrezikun dhe mund të mos vërehen nga shoferët e automjeteve.

✓ E saktë.

E pasaktë.



3086. Në këtë situatë kemi parasysh devijimit e drejtimit dhe jemi të obliguar të lëvizim vetëm djathtas.

✓ E saktë

E pasaktë.



3087. Gjatë ngasjes nëpër rrugë me akull zvogëlohet rruga e frenimit.

E saktë.

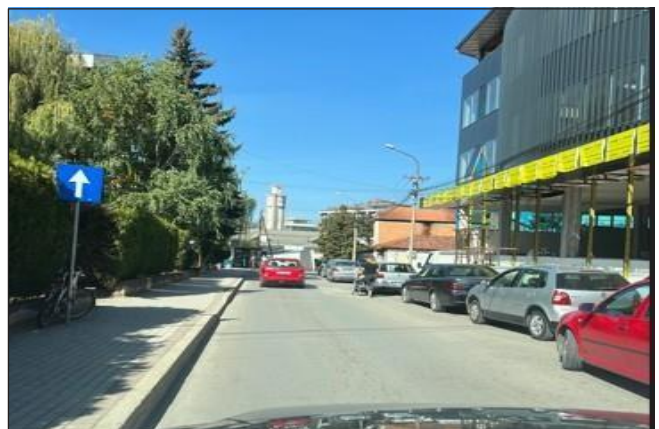
✓ E pasaktë.



3088. Në këtë rrugë trafiku zhvillohet vetëm në një kahe, nga veturat e parkuar mund të del ndonjë këmbësorë në rrugë.

✓ E saktë.

E pasaktë.



3089. Nga vendi i vendosjes së shenjës së trafikut nuk lejohet tejkalimi.

E saktë.

✓ E pasaktë.



3090. Në këtë situatë, rreziku fillon nga vendi i vendosjes së shenjës.

E saktë.

✓ E pasaktë.



3091. Lejohet lëvizja mbrapa në tunel.

E saktë.

✓ E pasaktë.



3092. Nga vendi i vendosjes së shenjës së trafikut nuk lejohet tejkalimi.

✓ E saktë.

E pasaktë.



3093. Lejohet kthimi gjysëm rrethor në këtë situatë.

✓ E saktë.

E pasaktë.



3094. Shenja e trafikut “ Kryqi i Andreut” tregon kalimin e rrugës përtej hekurudhës me dy a më shumë palë binar.

E saktë.

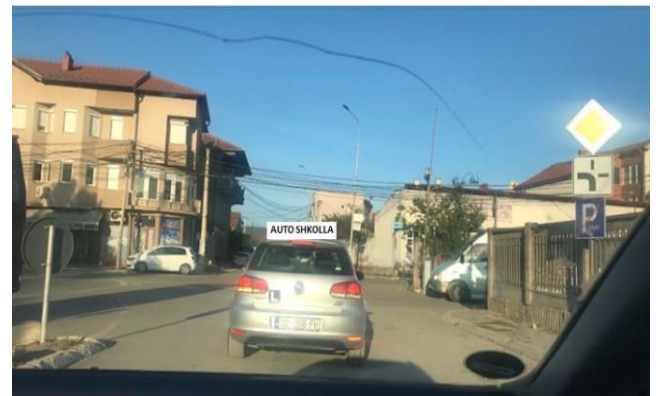
✓ E pasaktë.



3095. Në këtë situatë do të jam i kujdesshëm në distancën e sigurisë ndaj veturës së Auto Shkollës.

✓ E saktë.

E pasaktë.



3096. Vetura e kyqe ka sinjalizuar për kthim majtas, ju duhet t'i jepni përparësi kalimi pasi vjen nga krahu i djathtë.

E saktë.

✓ E pasaktë.



3097. Gjatë përballkalimit natën i përdoren dritat e gjata që rruga të shihet ma mirë.

E saktë.

✓ E pasaktë.



3098. Gjatë daljes nga vetura, shoferi duhet të shikon trafikun nga prapa, përmes pasqyrëve dhe këndit të vdekur.

✓ E saktë.

E pasaktë.



3099. Në këtë situatë kthimi gjysëmrrathor lejohet.

E saktë.

✓ E pasaktë.



3100. Për daljen e dytë (2) mund të vazhdoni lëvizjen vetëm nëpër trajektoren me ngjyrë të kaltër.

E saktë.

✓ E pasaktë.



3101. Në këtë situatë, vendi ku kryhen punimet në rrugë fillon nga shenja e trafikut.

✓ E saktë.

E pasaktë.



3102. Ngarkesa në veturë e cila kalon pjesën e pasme më shumë se 1 m, shënohet me pëlhur të kuqe.

✓ E saktë.

E pasaktë.



3103. Shpejtësia më e madhe në rrugë nacionale jashtë vendbanimit me dy shirita për një kahje të lëvizjës me ndarje fizike është 80 km/h.

E saktë.

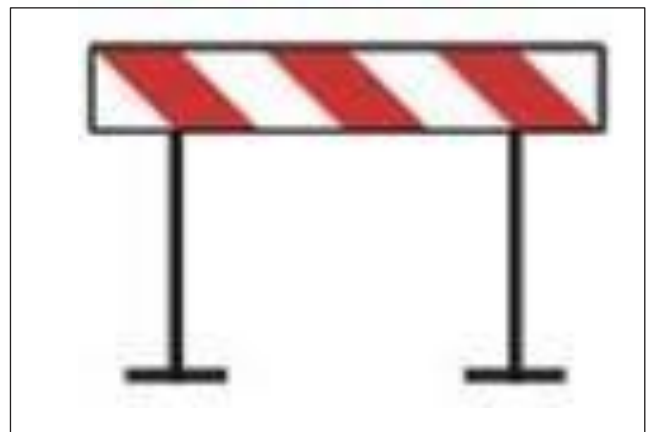
✓ E pasaktë.



3104. Pajisja rrugore tregon vendkalimin hekurudhor me mbrojtëse.

E sakët

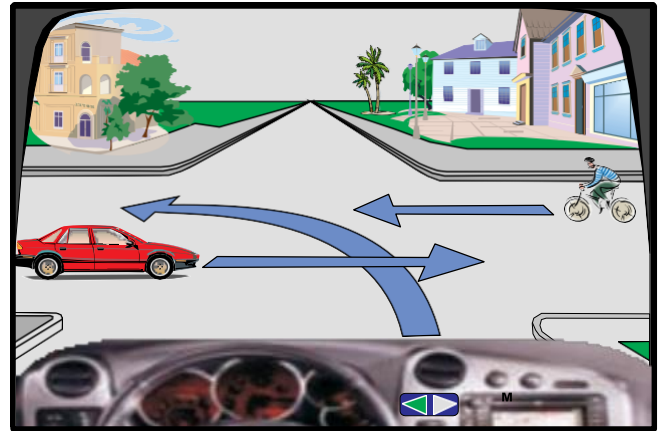
✓ E pasaktë



4001. Në këtë kryqëzim (situatë) vetura e kuqe lëviz e para.

E saktë.

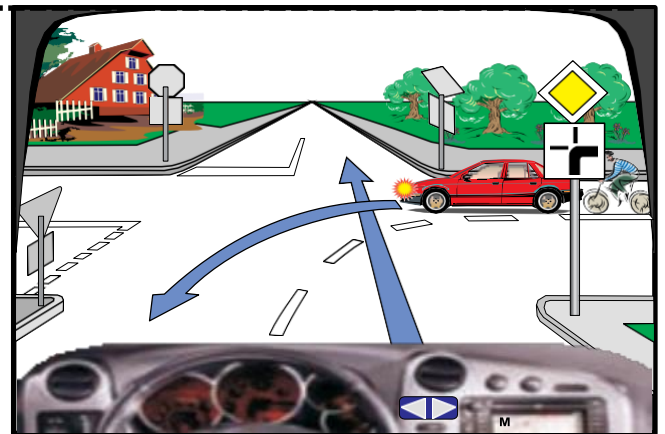
✓ E pasaktë.



4002. Në këtë kryqëzim automjeti i kuq dhe biçiklisti kanë përparsi kalimi.

✓ E saktë

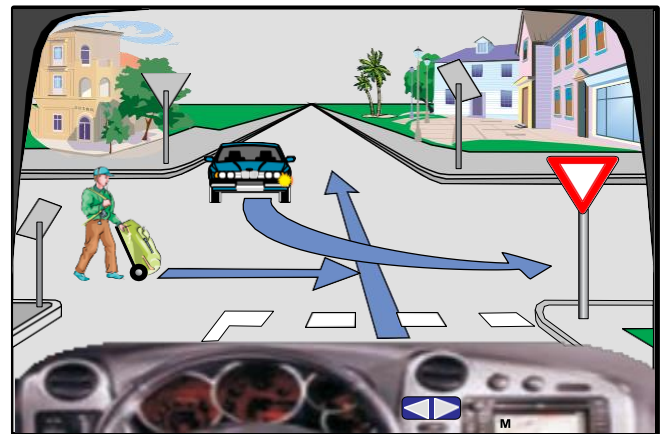
E pasaktë



4003. Në këtë kryqëzim unë lëviz pas këmbësorit.

✓ E saktë.

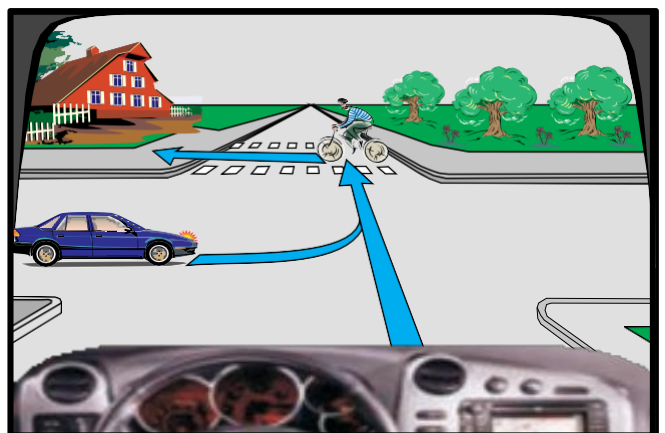
E pasaktë.



4004. Në kryqëzim vetura e kaltërt lëviz para biçiklistit.

E saktë.

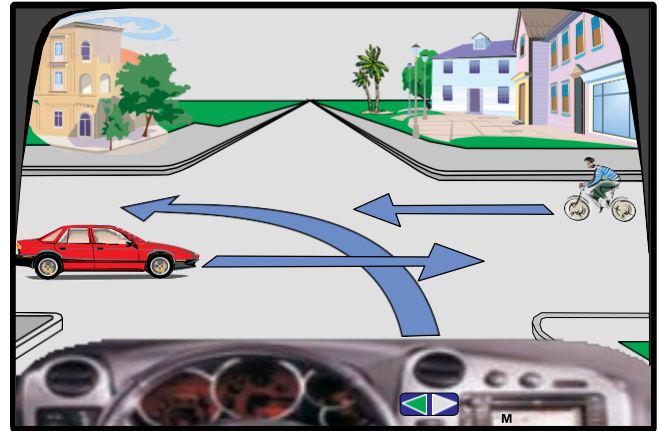
✓ E pasaktë



4005. Në këtë kryqëzim radhitja e kalimit duhet të jetë:
biçiklisti, unë, vetura e kuqe.

✓ E saktë.

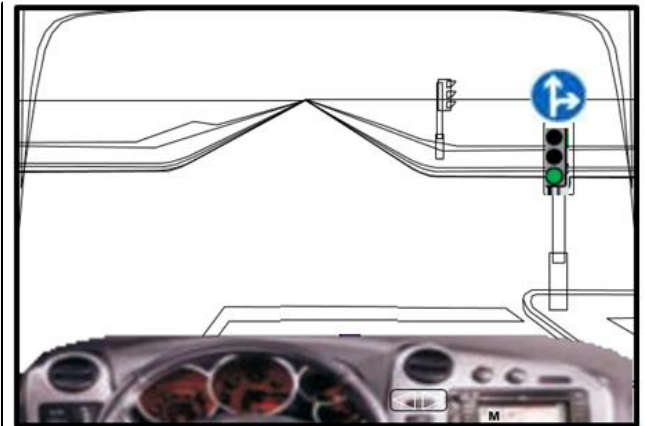
E pasakë.



4006. Në këtë kryqëzim më lejohet lëvizja pa u ndalur drejtë ose majtas.

E saktë

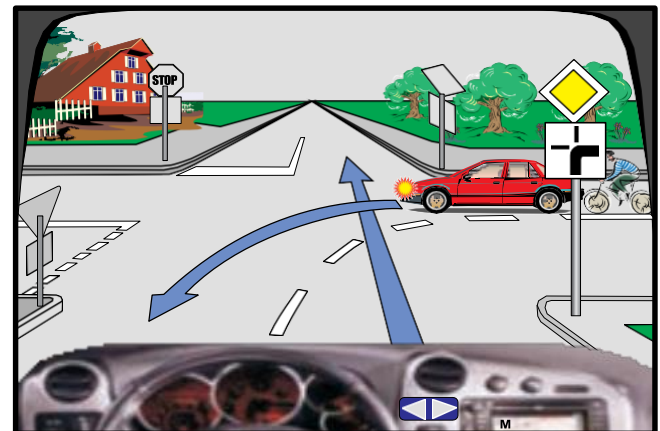
✓ E pasaktë



4007. Në këtë kryqëzim unë do të lëvizë i fundit.

✓ E saktë.

E pasaktë.



4008. Në këtë kryqëzim më lejohet lëvizja drejt dhe djathtas.

E saktë.

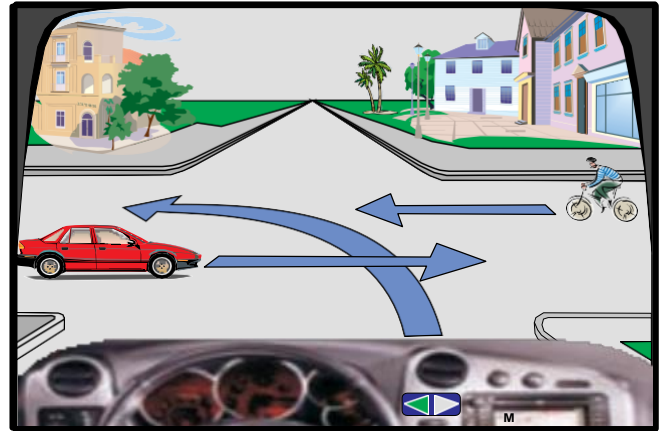
✓ E pasaktë.



4009. Në këtë kryqëzim unë lëvizë i dyti.

✓ E saktë.

E pasaktë.



4010. Në këtë kryqëzim unë do të lëvizi i pari.

E saktë

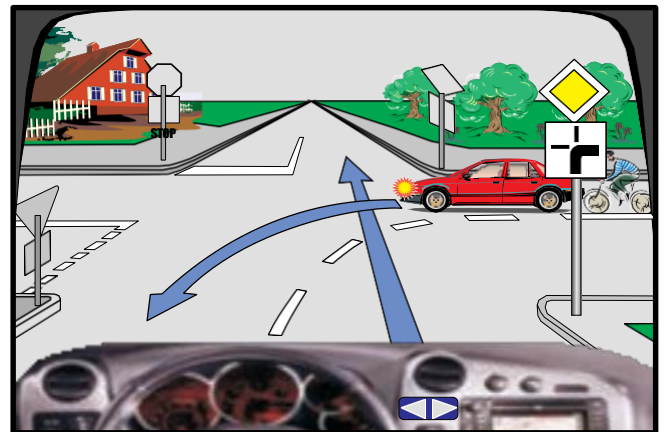
✓ E pasaktë



4011. Në këtë kryqëzim vetura e kuqe lëvizë e para.

✓ E saktë.

E pasaktë.



4012. Në këtë kryqëzim radhitja e kalimit duhet të jetë: unë, kamioni, biçiklisti.

E saktë.

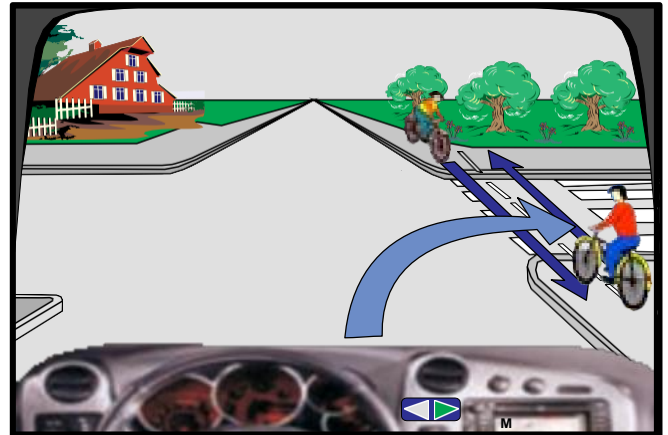
✓ E pasaktë.



4013. Në këtë kryqëzim do të vazhdoj lëvizjen i pari.

E saktë.

✓ E pasaktë.



4014. Në këtë kryqëzim vetura e gjelbërt do të lëvizë e para.

✓ E saktë.

E pasaktë.



4015. Në këtë kryqëzim më lejohet lëvizja majtas pa u ndalur.

✓ E saktë.

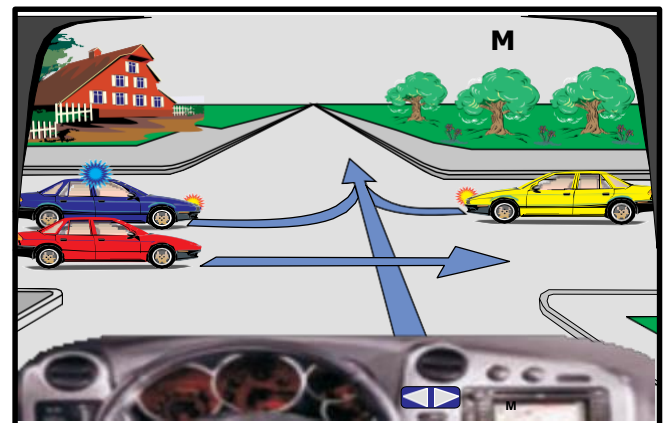
E pasaktë.



4016. Në këtë kryqëzim vetura e kuqe lëvizë e para.

E saktë.

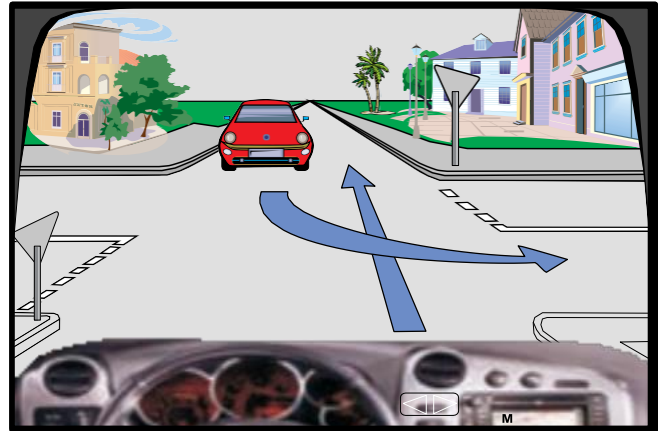
✓ E pasaktë.



4017. Në këtë kryqëzim do të vazhdoj lëvizjen i pari.

✓ E saktë.

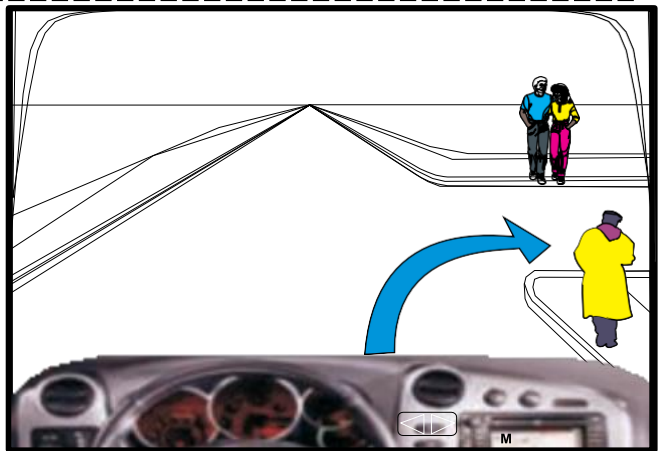
E pasaktë.



4018. Në këtë kryqëzim unë kam përparësi kalimi në raport me këmbësorë.

E saktë.

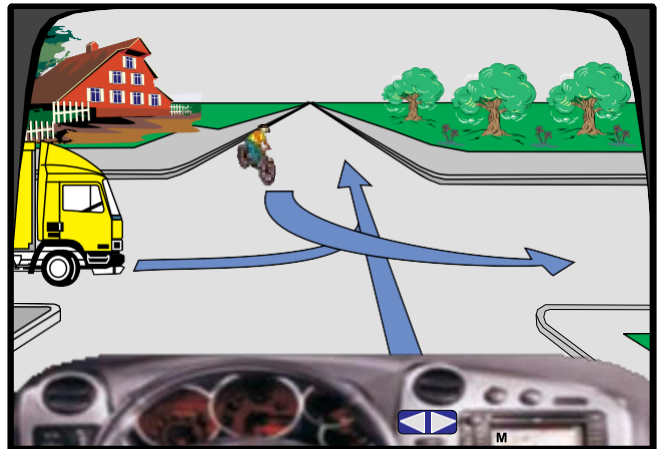
✓ E pasaktë.



4019. Në këtë kryqëzim kamioni do të lëvizë i fundit.

E saktë.

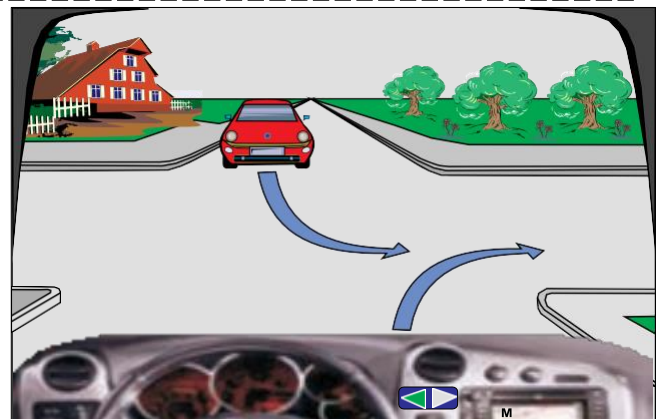
✓ E pasaktë.



4020. Në këtë kryqëzim vetura e kuqe lëvizë e para.

E saktë.

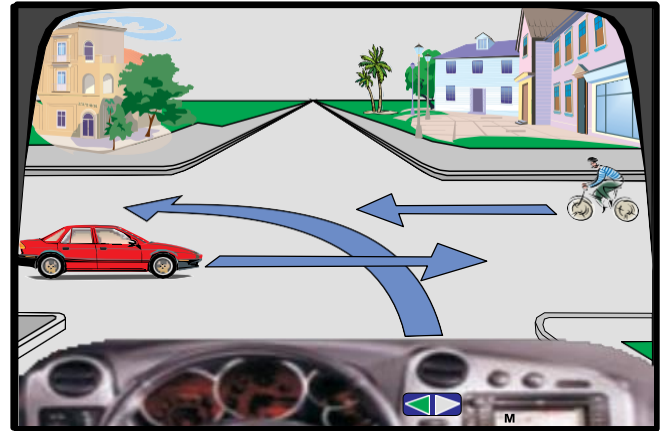
✓ E pasaktë.



4021. Në këtë kryqëzim vetura e kuqe lëvizë e fundit.

✓ E saktë.

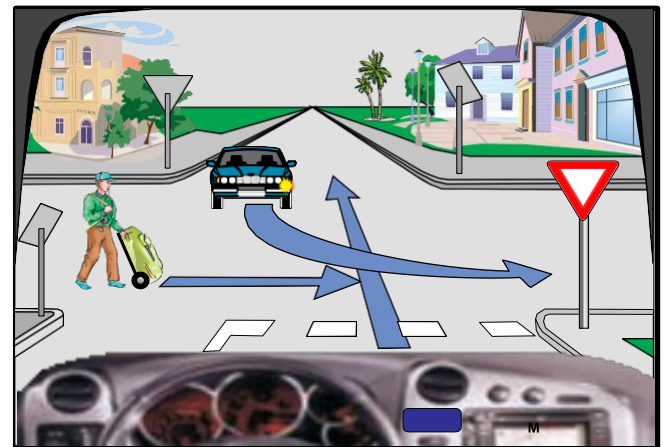
E pasaktë.



4022. Në këtë kryqëzim radhitja e kalimit duhet të jetë: këmbësori, unë, vetura e kaltër.

✓ E saktë

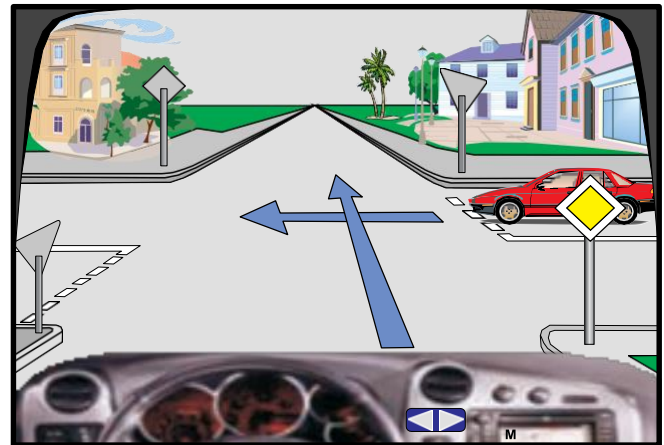
E pasaktë.



4023. Në këtë kryqëzim, vetura e kuqe lëvizë e dyta.

✓ E saktë.

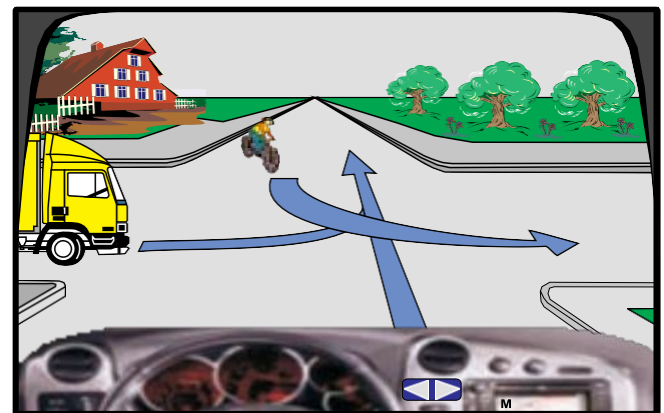
E pasaktë.



4024. Në këtë kryqëzim radhitja e kalimit duhet të jetë: biçiklisti, unë, kamioni.

E saktë.

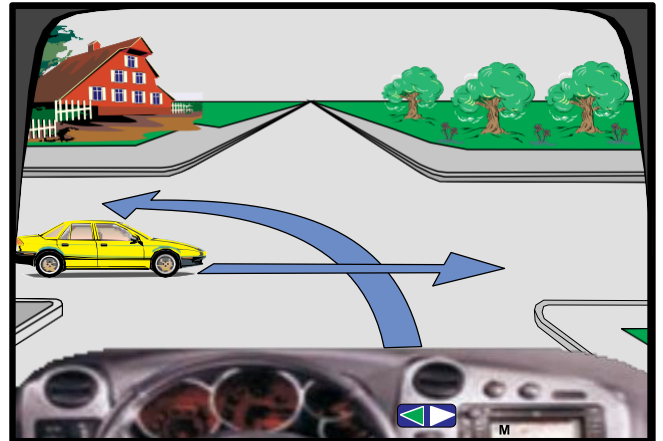
✓ E pasaktë.



4025. Në këtë kryqëzim unë lëvizë i pari.

✓ E saktë.

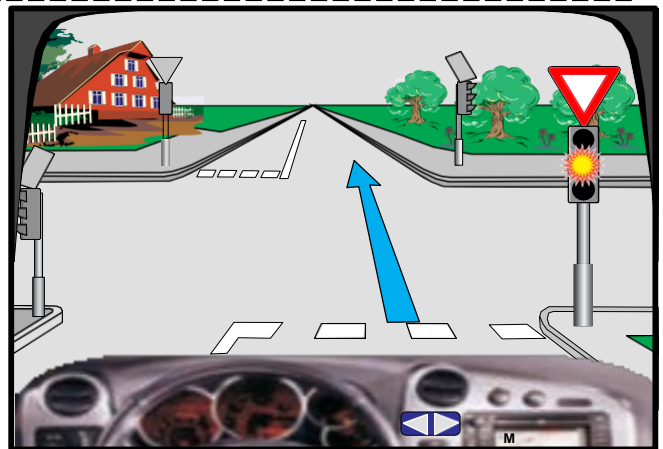
E pasaktë.



4026. Në semafor ndriçon drita e verdhë vezulluese (me ndërprerje), do të presë deri sa ndezet drita e gjelbërt në semaforë.

E saktë

✓ E pasaktë



4027. Në këtë kryqëzim vetura e kuqe lëviz e para.

✓ E saktë.

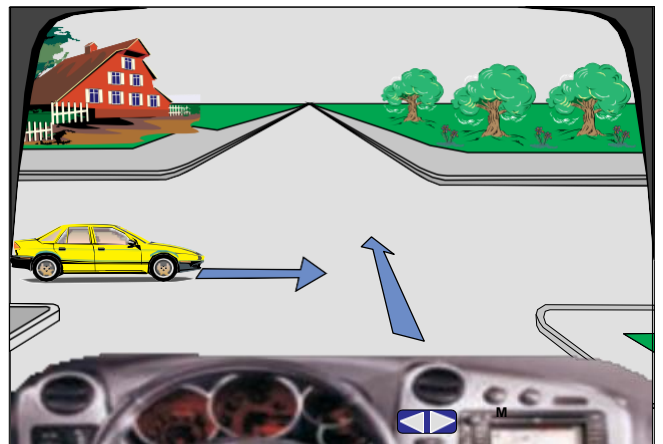
E pasaktë.



4028. Në këtë kryqëzim vetura e verdhë lëviz e para.

E saktë.

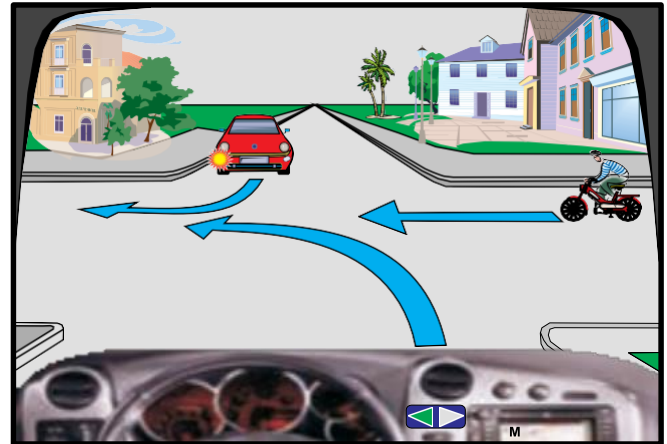
✓ E pasaktë.



4029. Në këtë kryqëzim unë lëvizi i pari.

E saktë.

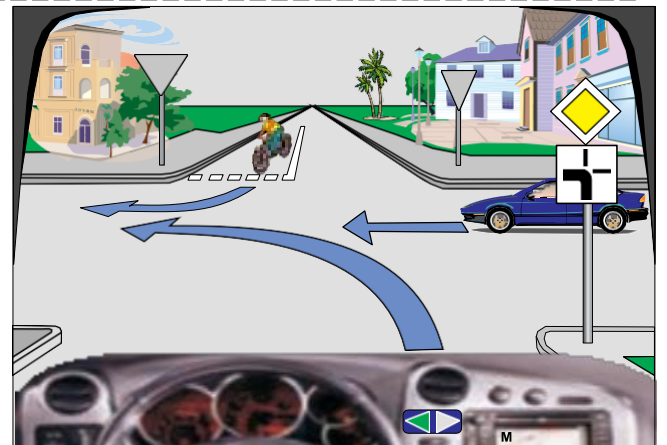
✓ E pasaktë.



4030. Në këtë situatë vetura e kaltër do të lëvizë e fundit.

✓ E saktë.

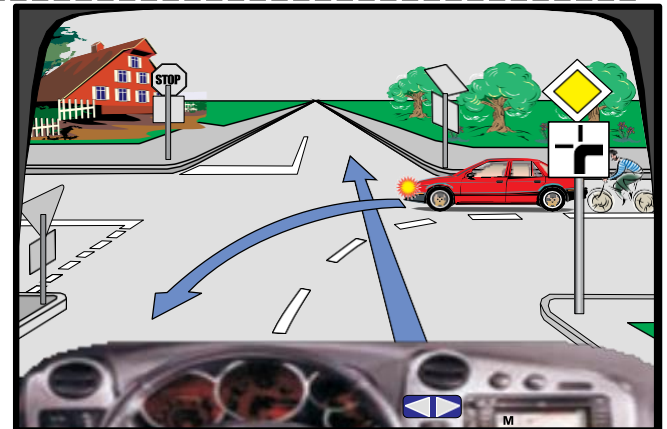
E pasaktë.



4031. Në këtë kryqëzim detyrimisht unë duhet të kthehem majtas për shkak tabelës plotësuese.

E saktë.

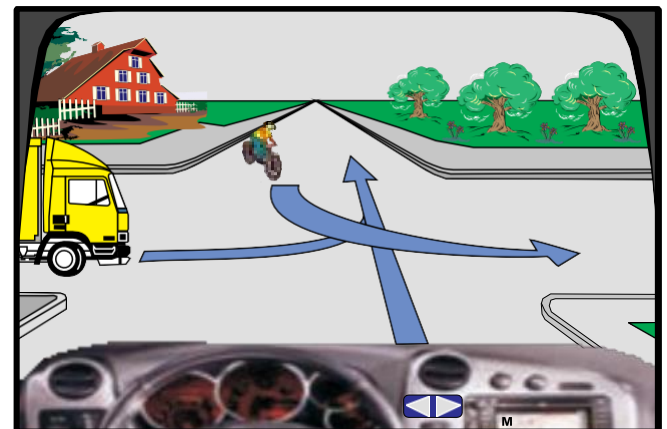
✓ E pasaktë.



4032. Në këtë kryqëzim radhitja e kalimit duhet të jetë: unë, kamioni, biçiklisti.

✓ E saktë.

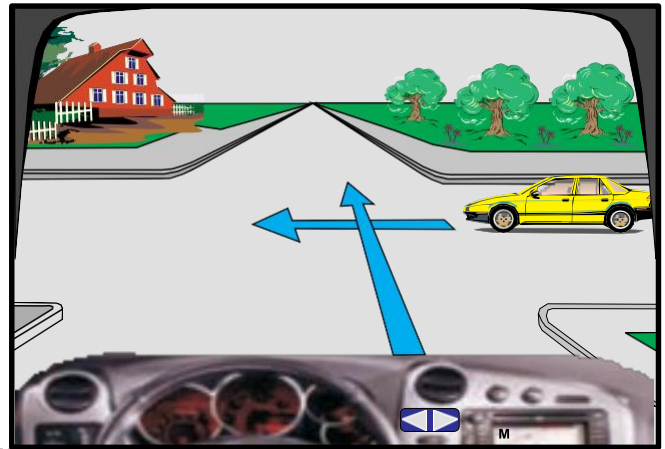
E pasaktë.



4033. Në këtë kryqëzim unë lëviz i dyti.

✓ E saktë.

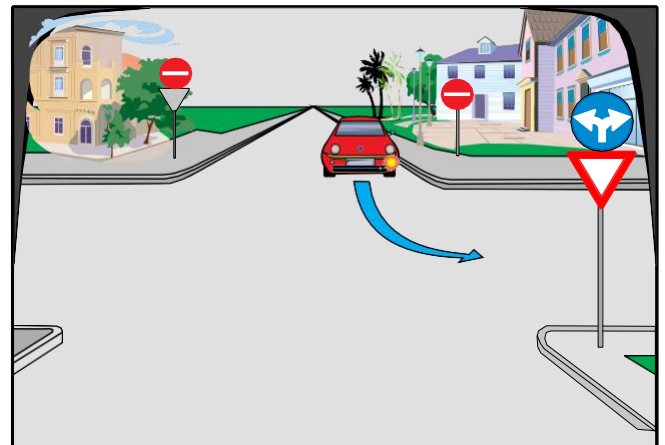
E pasaktë.



4034. Në këtë kryqëzim vetura është rreshtuar drejtë për kthim majtas.

✓ E saktë

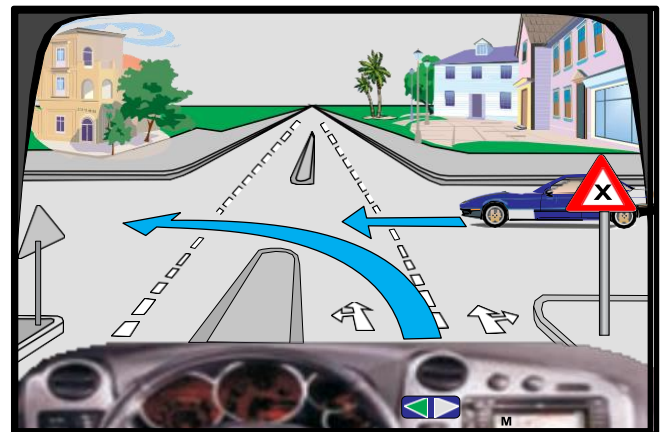
E pasaktë



4035. Në këtë kryqëzim unë lëviz i pari.

E saktë.

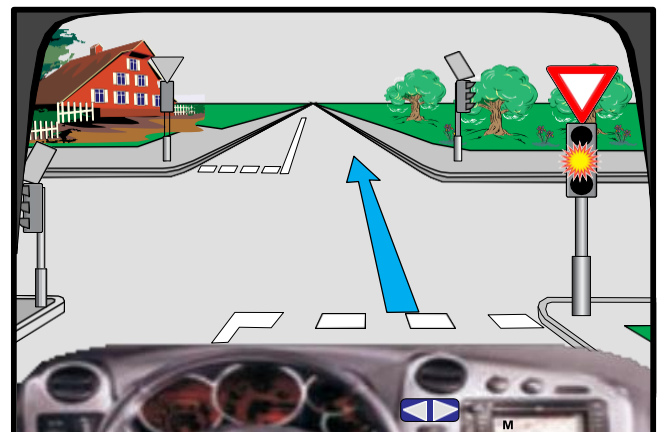
✓ E pasaktë.



4036. Në semafor ndriçon drita e verdhë vezulluese (me ndërprerje), në këtë situatë, duhet të ndalem para shenjës së trafikut.

E saktë.

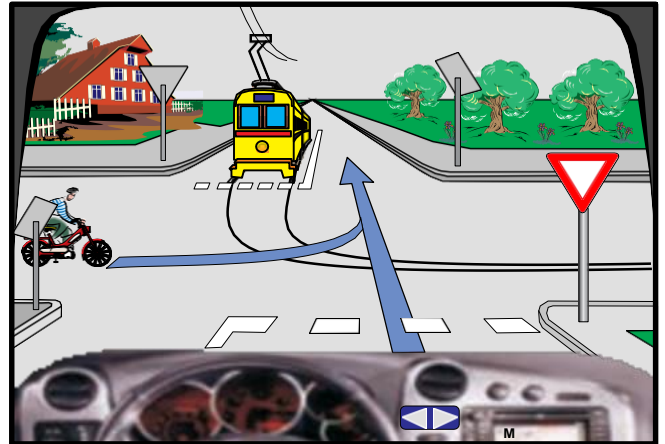
✓ E pasaktë



4037. Në këtë kryqëzim radhitja e kalimit duhet të jetë:
tramvaji, biçiklisti, unë.

E saktë.

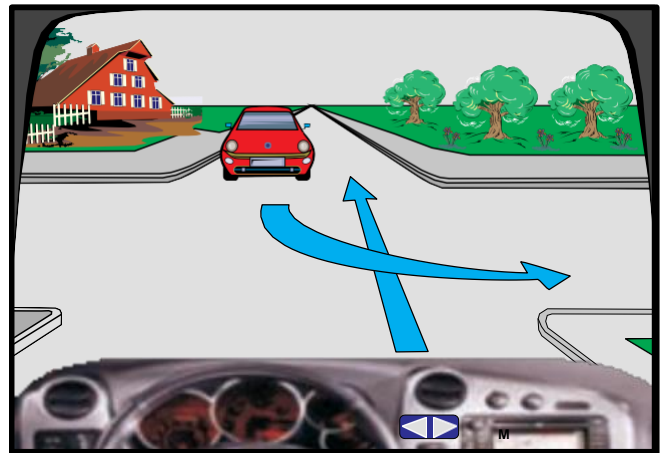
✓ E pasaktë.



4038. Në këtë kryqëzim unë lëvizim i pari.

✓ E saktë

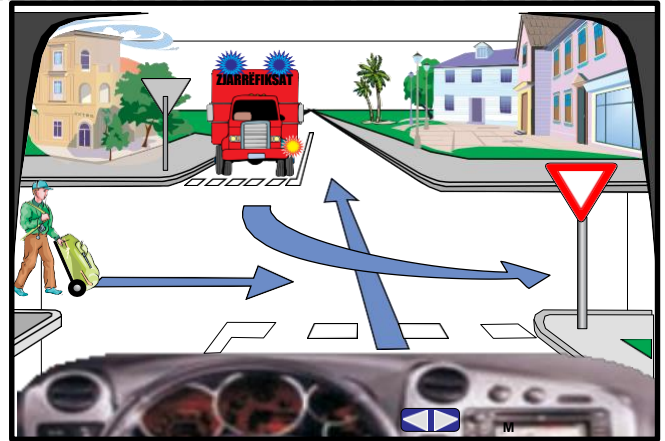
E pasaktë



4039. Në këtë kryqëzim radhitja e kalimit duhet të jetë:
kamioni, këmbësori, unë.

✓ E saktë.

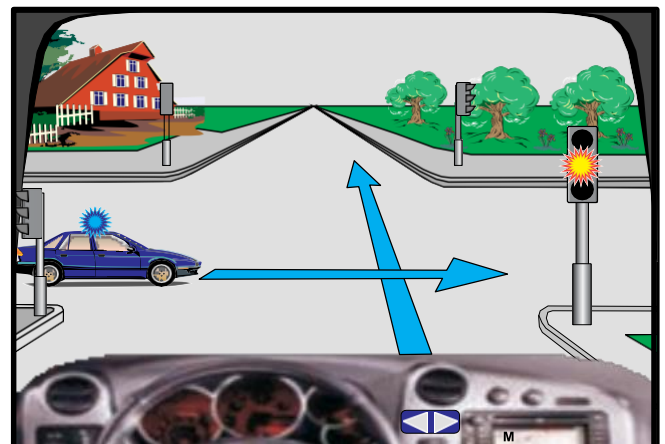
E pasaktë.



4040. Në këtë kryqëzim unë do të vazhdoj lëvizjen i pari.

E saktë.

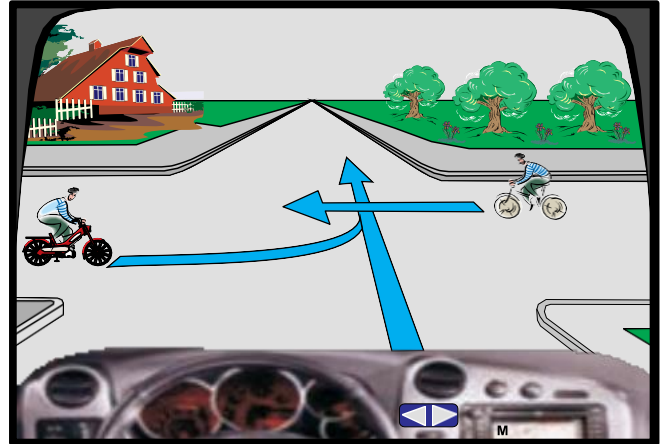
✓ E pasaktë



4041. Në këtë kryqëzim mopedi lëviz i pari.

E saktë.

✓ E pasaktë.



4042. Në këtë kryqëzim më lejohej lëvizja majtas dhe djathtas.

✓ E saktë.

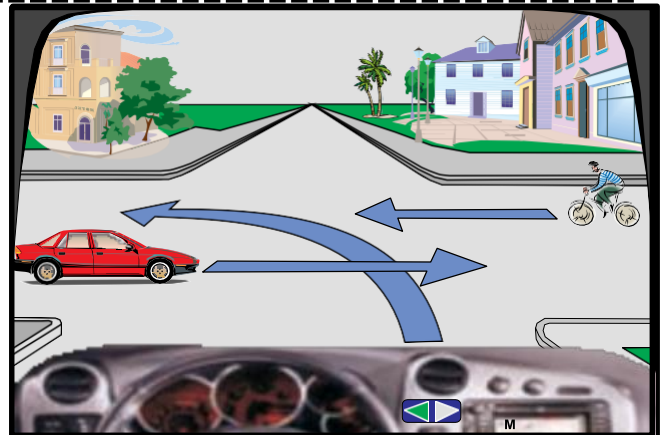
E pasaktë.



4043. Në këtë kryqëzim radhitja e kalimit duhet të jetë: vetura e kuqe, biçiklisti, unë.

E saktë.

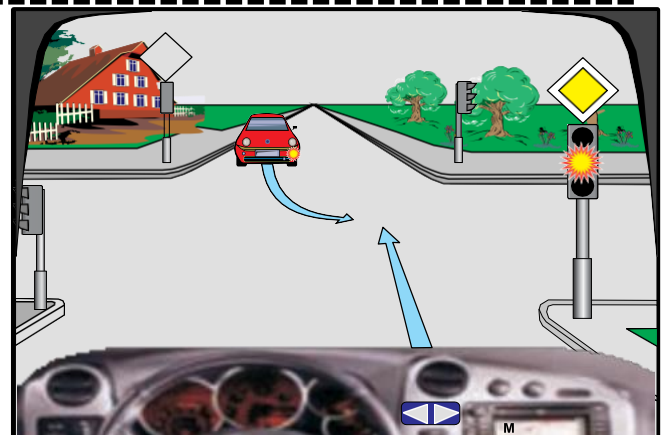
✓ E pasaktë.



4044. Në semafor ndriçon drita e verdhë vezulluese (me ndërprerje), në këtë situatë do të vazhdoj lëvizjen pa u ndalur.

✓ E saktë.

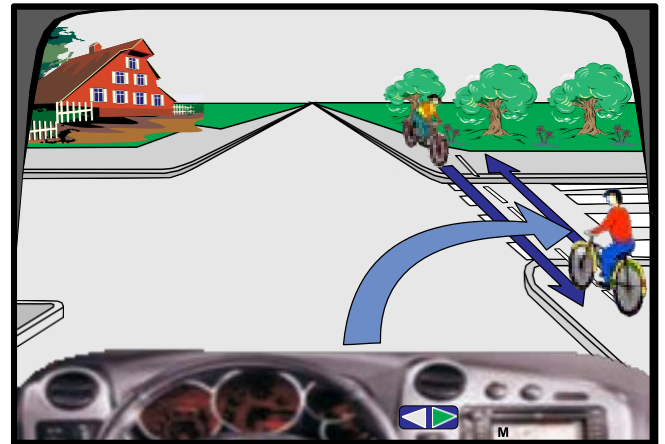
E pasaktë.



4045. Në këtë kryqëzim biçiklisti lëviz i pari.

✓ E saktë.

E pasaktë.



4046. Në këtë kryqëzim më lejohej të lëvizja drejt, majtas dhe djathtas pa u ndalur.

✓ E saktë.

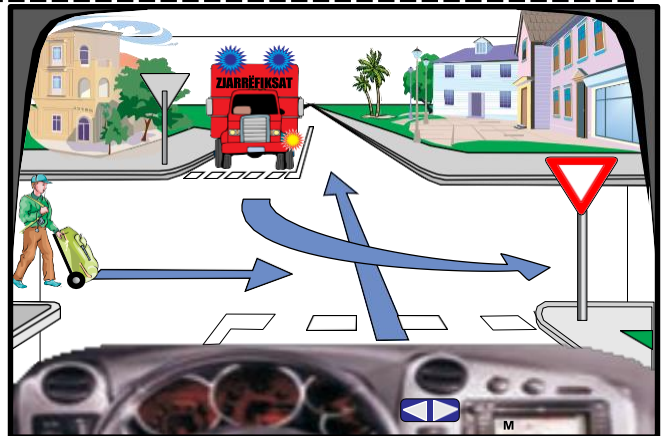
E pasaktë.



4047. Në këtë kryqëzim radhitja e kalimit duhet të jetë: këmbësori, unë, kamioni.

E saktë.

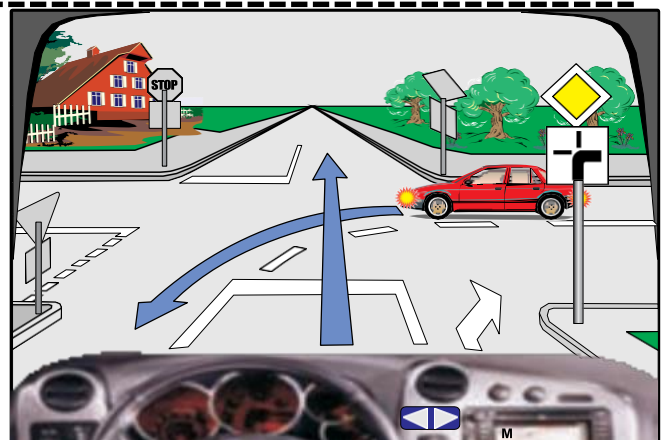
✓ E pasaktë.



4048. Në këtë kryqëzim unë lëviz pas veturës së kuqe.

✓ E saktë.

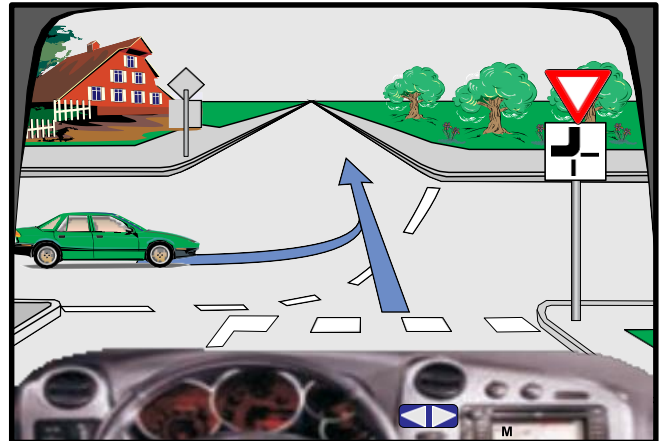
E pasaktë.



4049. Në këtë kryqëzim vetura e gjelbër duhet të ndalet para kryqëzimit.

E saktë.

✓ E pasaktë.



4050. Në këtë kryqëzim do të vazhdoj lëvizjen para biçiklistit.

E saktë.

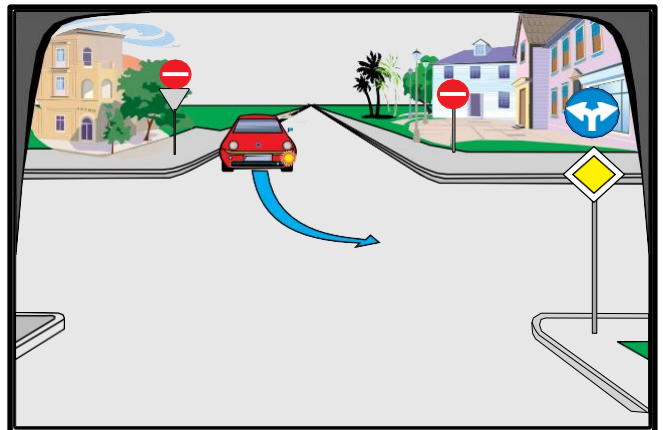
✓ E pasaktë.



4051. Në këtë kryqëzim vetura është rreshtuar drejtë, për kthim majtas.

E saktë.

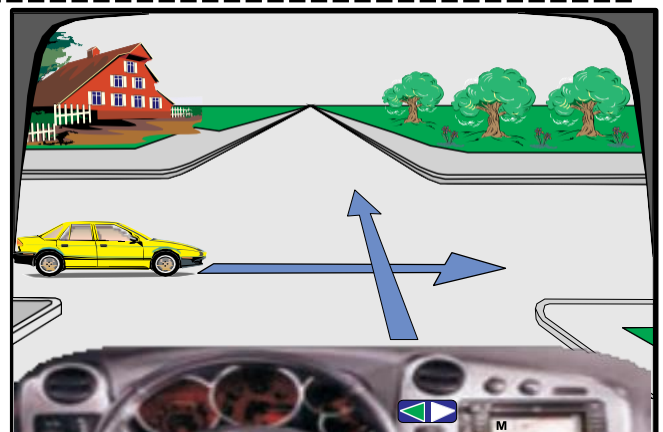
✓ E pasaktë.



4052. Në këtë kryqëzim vetura e verdhë lëvizë e para.

E saktë.

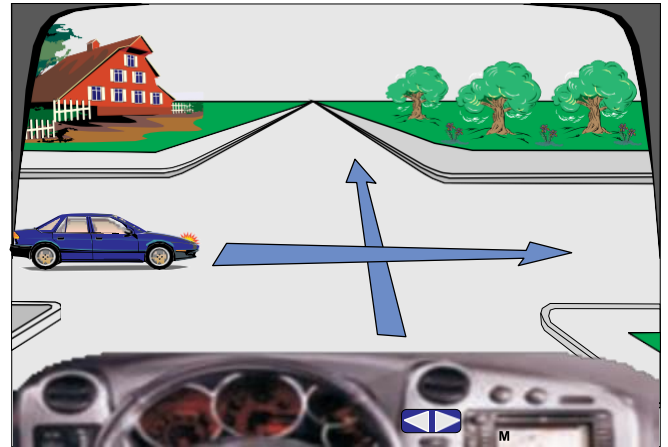
✓ E pasaktë.



4053. Në këtë kryqëzim vetura e kaltërt lëvizë e fundit.

✓ E saktë.

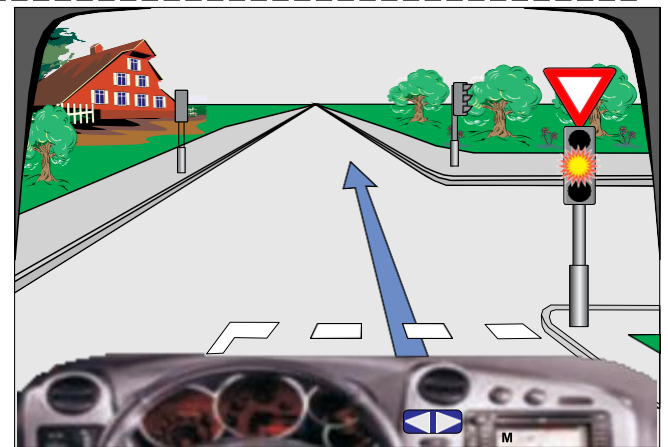
E pasaktë.



4054. Në semafor ndriçon drita e verdhë vezulluese, në këtë situatë, do të vazhdojë lëvizjen me kujdes të shtuar.

✓ E saktë.

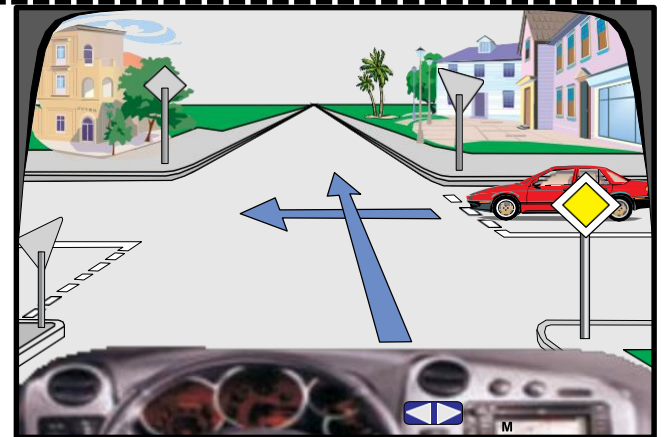
E pasaktë.



4055. Në kryqëzim, unë lëvizi para veturës së kuqe.

✓ E saktë.

E pasaktë.



4056. Në këtë kryqëzim radhitja e kalimit dhet të jetë: vetura e kaltërt, unë, këmbësori.

E saktë.

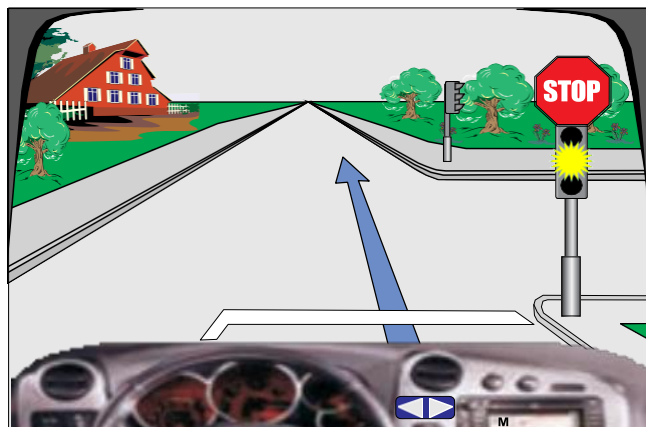
✓ E pasaktë.



4057. Në këtë kryqëzim, do të vazhdojë lëvizjen pa u ndalur.

E saktë.

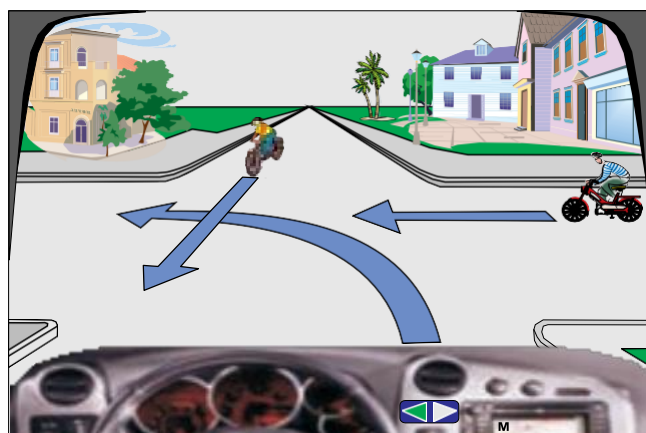
✓ E pasaktë.



4058. Në këtë kryqëzim, do të vazhdojë lëvizjen i pari.

E saktë.

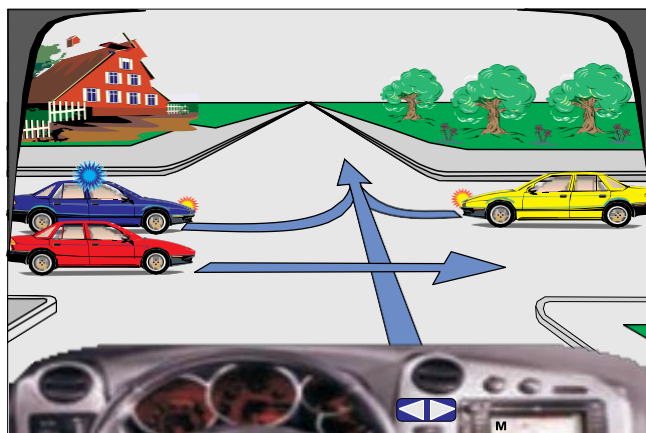
✓ E pasaktë.



4059. Në kryqëzim radhitja e kalimit duhet të jetë:
vetura e kuqe, policia, vetura e verdhë, unë.

E saktë.

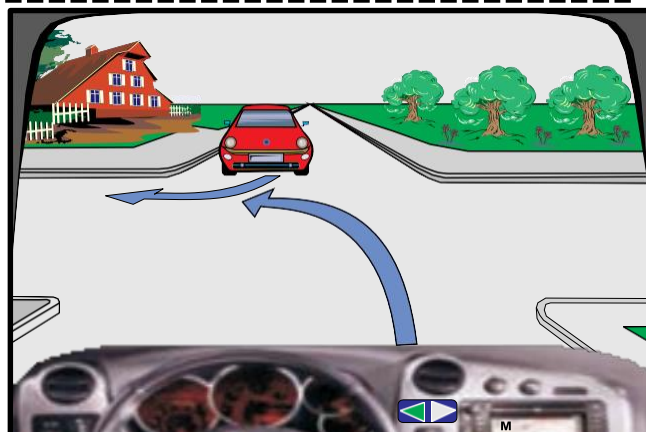
✓ E pasaktë.



4060. Në kryqëzim unë lëvizi i pari.

E saktë.

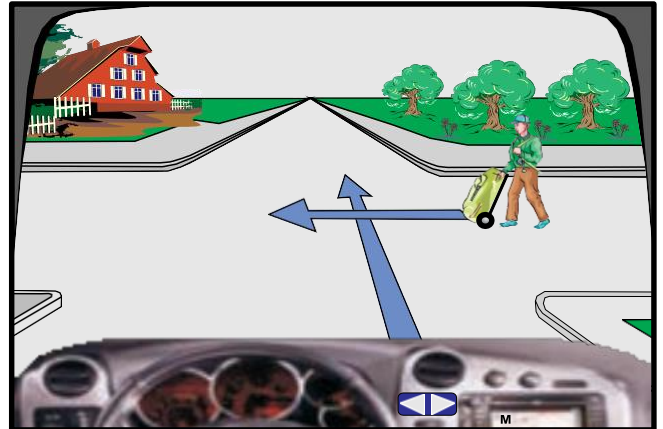
✓ E pasaktë.



4061. Në këtë kryqëzim, duhet të kujdesemi për këmbësorinin edhe pse nuk është duke lëvizur në mënyrë të drejtë.

✓ E saktë.

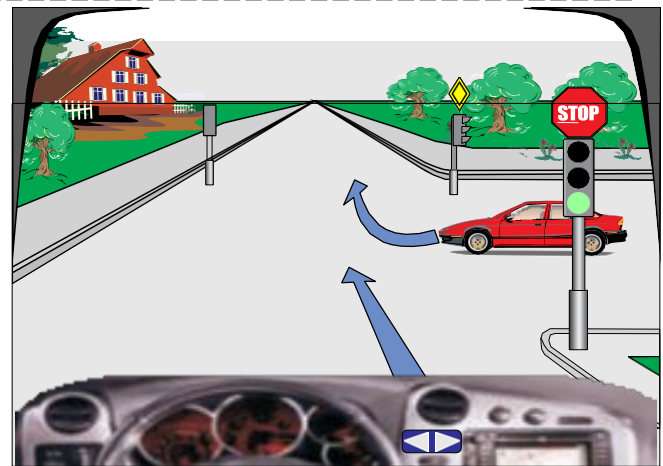
E pasaktë.



4062. Në këtë kryqëzim, do të vazhdoj lëvizjen pa u ndalur.

✓ E saktë.

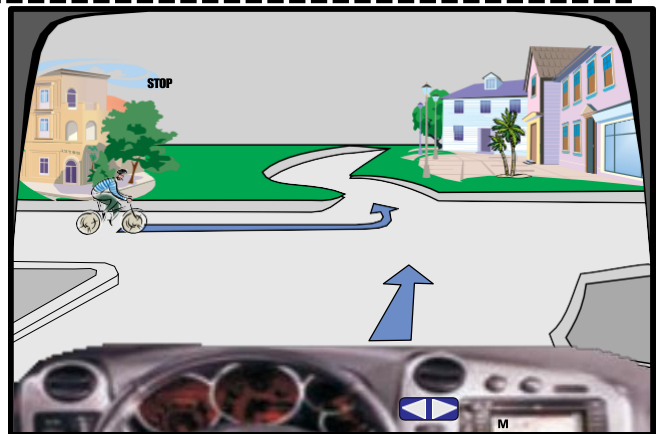
E pasaktë.



4063. Në këtë kryqëzim biçiklisti lëviz i dyti.

✓ E saktë.

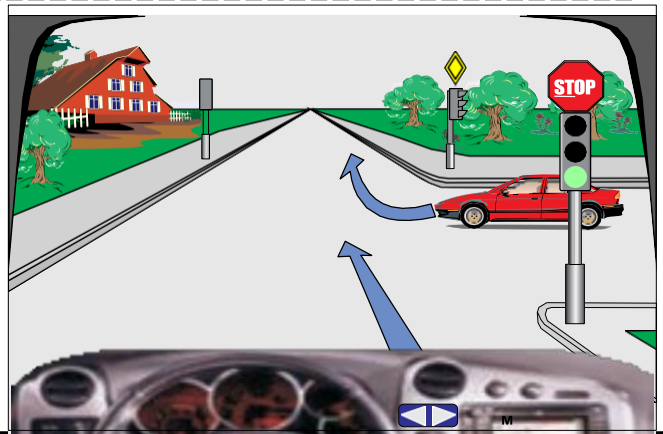
E pasaktë.



4064. Në këtë kryqëzim, duhet të ndalem para shenjës STOP, pastaj do të vazhdoj lëvizjen me kujdes të shtuar.

E saktë.

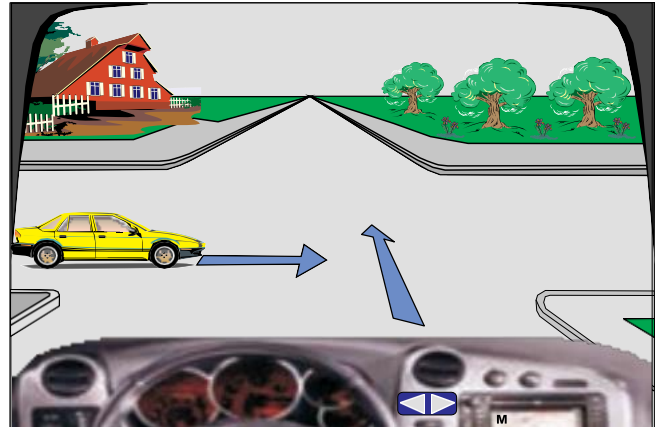
✓ E pasaktë.



4065. Në këtë situatë, do t'i jap përparësi kalimi automjetit të verdhë, pasi që e mbanë drejtimin e lëvizjes.

E saktë.

✓ E pasaktë.



4066. Në këtë situatë unë do të lëviz i pari.

✓ E saktë

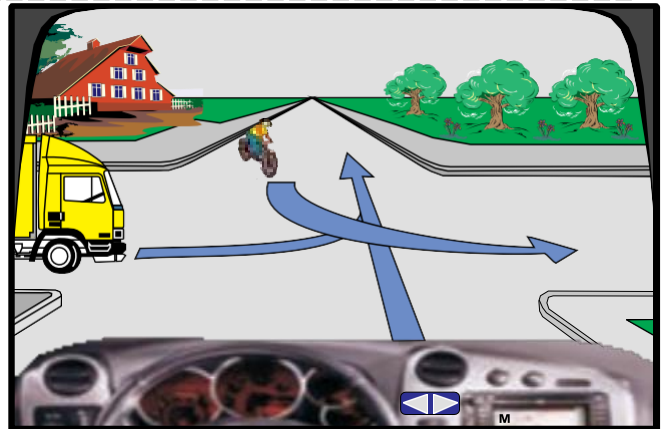
E pasaktë



4067. Në këtë situatë unë do të lëviz i pari.

✓ E saktë.

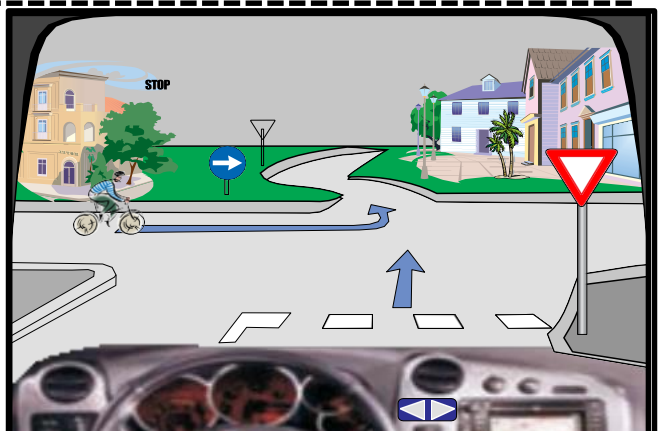
E pasaktë.



4068. Në këtë situatë unë do të lëviz i pari.

E saktë.

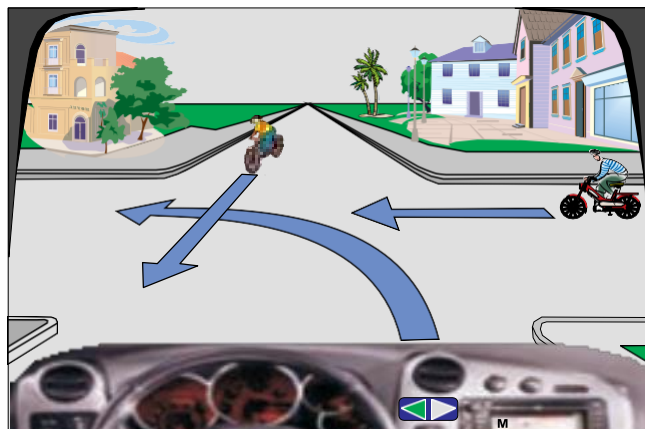
✓ E pasaktë.



4069. Në këtë situatë unë do të lëviz i pari.

E saktë.

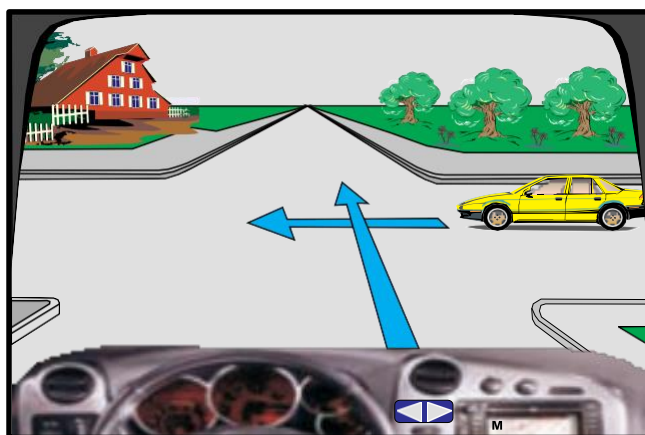
✓ E pasaktë.



4070. Në këtë kryqëzim vetura e verdhë lëviz e para.

✓ E saktë.

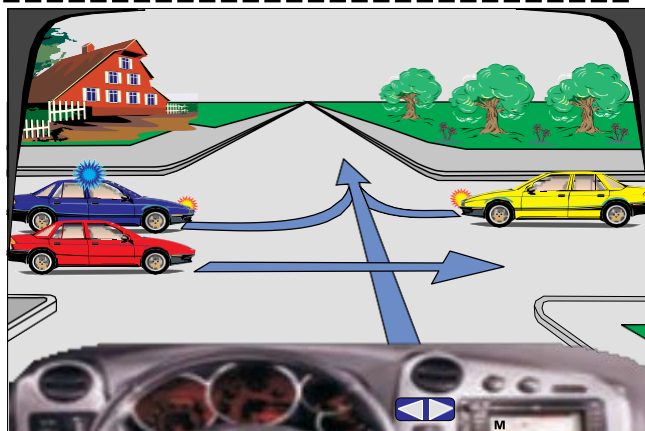
E pasaktë.



4071. Në kryqëzim radhitja e kalimit duhet të jetë:
vetura e policisë, vetura e verdhë, unë, vetura e kuqe.

✓ E saktë.

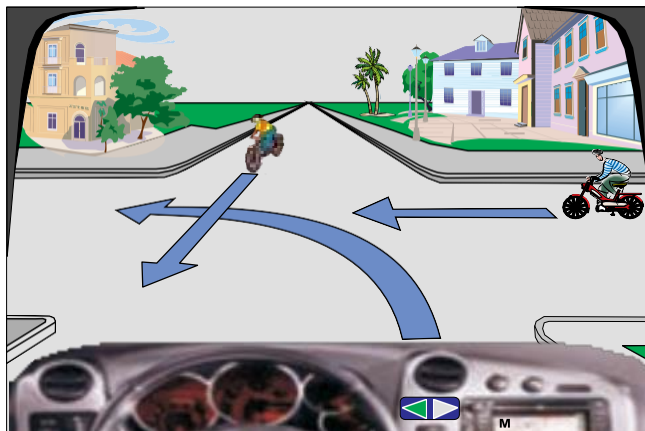
E pasaktë.



4072. Në këtë situatë unë do të lëviz i fundit.

✓ E saktë.

E pasaktë.



5001. Alkoli gjatë ngasjes nxit dëshirën për shpetësi të madhe.

- E saktë.
 E pasaktë.
-

5002. Alkooli gjatë ngasjes ndikon negativisht.

- E saktë.
 E pasaktë.
-

5003. Medikamentet (barërat) të cilat nuk lejohen të konsumohen para dhe gjatë ngasjes së mjetit ndikojnë pozitivisht.

- E saktë.
 E pasaktë.
-

5004. Shoferi nën ndikim të alkoolit i vlerëson drejtë situatat në trafik.

- E saktë.
 E pasaktë.
-

5005. Lodhja ndikon pozitivisht në gjendjen psiko-fizike të shoferit.

- E saktë.
 E pasaktë.
-

5006. Lodhja ndikon negativisht në gjendjen psiko-fizike të shoferit.

- E saktë.
 E pasaktë.
-

5007. Pushimi i rregullt ndikon negativisht në gjendjen psiko-fizike të shoferit.

- E saktë.
 E pasaktë.

5008. Zhurma dhe vibracionet ndikojnë pozitivisht në gjendjen psiko-fizike të shoferit.

E saktë.

✓ E pasaktë.

5009. Narkotikët (droga) ndikojnë negativisht në aftësitë psiko-fizike të shoferit.

✓ E saktë.

E pasaktë.

5010. Ushqimi i rregullt ndikon negativisht në aftësit psiko-fizike të shoferit.

E saktë.

✓ E pasaktë.

5011. Biseda e shoferit me bashkëudhëtar ndikon negativisht në aftësit psiko-fizike të shoferit.

✓ E saktë.

E pasaktë.

5101. Ngasja e veturës me shpejtësi maksimale ndikon në ruajtjen e ambientit dhe kursimin e karburantit (Eko-ngasja).

E saktë

✓ E pasaktë.

5102. Nëse mjetit të ndaluar i japim gaz, do të ndikon në ruajtjen e ambientit dhe në kursimin e karburantit (Eko- ngasjes)

E saktë.

✓ E pasaktë.

5103. Ngasja pa nxitim dhe frenim të vrullshëm ndikon në ruajtjen e ambientit dhe në kursimin e karburantit (Eko- ngasjes).

✓ E saktë.

E pasaktë.

5104. Nëse gjatë pritjeve të gjata fiket motori do të ndikon në ruajtjen e ambienti dhe në kursimin e karburantit (Eko- ngasjes).

- E saktë.
 E pasaktë.

5105. Përdorimi i veturës në relacione të shkurtëra ndikon në ruajtjen e ambienti dhe kursimin e karburantit (Eko- ngasjes).

- E saktë
 E pasaktë

5106. Shmangia e ngasjes gjatë trafikut të dendur ndikon në ruajtjen e ambienti dhe kursimin e karburantit (Eko- ngasjes).

- E saktë.
 E pasaktë.

5107. Ngasja e veturës me numër maksimal të rrotullimeve të motorit ndikon në ruajtjen e ambienti dhe kursimin e karburantit (Eko- ngasjes).

- E saktë.
 E pasaktë.

5108. Ngasjen ekonomike e karakterizon shpenzimi minimal i karburantit.

- E saktë.
 E pasaktë.

5109. Ngasjen ekonomike e karakterizon shpenzimin maksimal të karburantit.

- E saktë.
 E pasaktë.

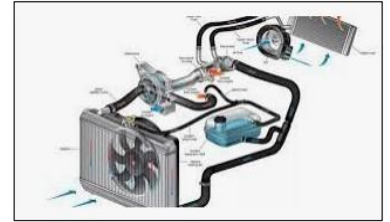
5110. Eko ngasjen e karakterizon ngasje me numër të mesëm të rrotullimeve të motorit.

- E saktë.
 E pasaktë.

5201. Paisjet për ftohje (uji) mundëson punën e motorit.

✓ E saktë.

E pasaktë.



5202. Trekëndëshi i sigurisë është pajisje rezervë e obligueshme e veturës.

✓ E saktë.

E pasaktë.



5203. Treguesit e drejtimit përdorën gjatë veprimeve me automjet (tejkalimi, kthimi majtas, ose djathtas,etj).

✓ E saktë.

E pasaktë.



5204. Tabela kontrolluese e automjetit shërbenë për kontrollimin e numrit të udhëtarve në automjet.

E saktë.

✓ E pasaktë.



5205. Shtypja e ulët e ajrit në pneumatik (goma) zvoglon stabilitetin e mjetit dhe dëmton pneumatikët.

✓ E saktë.

E pasaktë.



5206. Timoni shërben për funksionimin e motorit.

E saktë.

✓ E pasaktë.

5207. Shtypja e ulët e ajrit në pneumatikë (goma) rritë shpenzimet e karburantit.

✓ E saktë.

E pasaktë.



5208. Në foto është paraqitur aktivizimi i paisjeve sinjalizuese.

- ✓ E saktë.
E pasaktë.



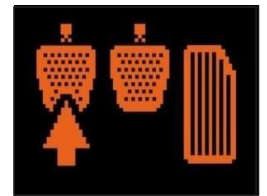
5209. Sistemi ABS i automjetit mundëson mos bllokimin e rrotave gjatë frenimit të vrrullshëm.

- ✓ E saktë.
E pasaktë.



5210. Pedalja e friksionit shërben për ndaljen e automjetit vrrullshëm.

- E saktë.
✓ E pasaktë.



5211. Llampa kontrolluese në foto sinjalizon (tregon) se temperatura e motorit ka kaluar kufirin e lejuar-sistemi i ftohjes në defekt.

- ✓ E saktë.
E pasaktë.



5212. Llampa kontrolluese në foto sinjalizon se sistemi ABS nuk është funksional.

- ✓ E saktë.
E pasaktë.



5213. Llampa kontrolluese në foto sinjalizon (tregon) se temperatura e motorit nuk e ka kaluar kufirin e lejuar-sistemi i ftohjes defekt.

- E saktë.
✓ E pasaktë.



✓ 5214. Llampa kontrolluese në foto sinjalizon (tregon) tregon sasinë e pamjaftueshme të vajit në motor apo defekt në sistemin e lubrifikimit.

E saktë.

E pasaktë.



5215. Llampa kontrolluese në foto sinjalizon (tregon) në automjet janë të ndezura dritat e mjegullës.

E saktë.

✓ E pasaktë.



5216. Llampa kontrolluese në foto sinjalizon (tregon) në automjet janë të ndezura dritat e shkurta.

E saktë.

✓ E pasaktë.



5217. Llampa kontrolluese në foto sinjalizon (tregon) në automjet janë të ndezura të gjithë treguesit e drejtimit.

✓ E saktë.

E pasaktë.



5218. Llampa kontrolluese sinjalizon (tregon) alternatori është duke funksionuar në rregull.

E saktë.

✓ E pasaktë.



5219. Llampa kontrolluese sinjalizon (tregon) se tempomati nuk është i aktivizuar.

E saktë.

✓ E pasaktë.



5220. Llampa kontrolluese sinjalizon (tregon) se dritat e gjata janë të ndezura.

✓ E saktë.

E pasaktë.



5221. Llampa kontrolluese sinjalizon (tregon) problem në sistemin elektrik.

✓ E saktë.

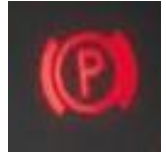
E pasaktë.



5222. Lampa kontrolluese sinjalizon (tregon) freni i parkimit është funksional.

E saktë.

✓ E pasaktë.



5223. Lampa kontrolluese sinjalizon (tregon) rripi i sigurisë është aktivizuar.

E saktë.

✓ E pasaktë.



5224. Lampa kontrolluese sinjalizon (tregon) ESP- Programi elektronik i stabilitetit.

✓ E saktë.

E pasaktë.



5225. Lampa kontrolluese sinjalizon (tregon) shpejtësinë e lëvizjes.

E saktë.

✓ E pasaktë.



5226. Lampa kontrolluese sinjalizon (tregon) temperaturën e motorit.

E saktë.

✓ E pasaktë.



5227. Lampa kontrolluese sinjalizon (tregon) dritat jashtë funksionit.

E saktë.

✓ E pasaktë.



5228. Lampa kontrolluese sinjalizon (tregon) probleme me jastëkun e ajrit.

✓ E saktë.

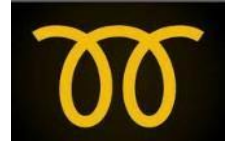
E pasaktë.



5229. Llampa kontrolluese sinjalizon nxemsat e motorit janë funksional.

E saktë.

✓ E pasaktë.



5230. Llampa kontrolluese sinjalizon (tregon) servo timoni është në rregull.

E saktë.

✓ E pasaktë.



5231. Në fig. është paraqitur regjimi Ekologjik.

✓ E saktë.

E pasaktë.



5232. Distanca e sigurisë e vogël është paraqitur në figur.

✓ E saktë.

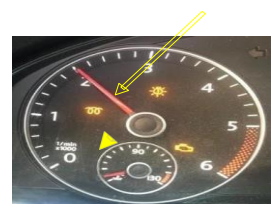
E pasaktë.



5233. Në foto është paraqitur matësi i kohës së ngasjes.

E saktë.

✓ E pasaktë.



5234. Në fig. është paraqitur vend lulishtja.

E saktë.

✓ E pasaktë.



5235. Në fig. është paraqitur mungesa e sasisë e ujit për larjen e xhamave.

✓ E saktë.

E pasaktë



5301. **Çka e karakterizon sigurinë e shoferit në trafikun rrugor?**

- ✓ Kultura në trafikun rrugor.
 - Pirja e cigares gjatë ngasjes.
 - Ngasja me shpejtësi maksimale që zhvillon automjeti.
-

5302. **Cilat janë parimet e ngasjes defanzive?**

- Shoferi duhet të jetë pronar i automjetit.
 - Agresiviteti i pjesëmarrësve në trafik.
 - ✓ Të jetë tolerant ndaj gabimeve të tjerëve.
-

5303. **Çka kuptohet me kulturë në trafik?**

- ✓ Respektimi i ndërsjellë në trafik.
 - Pirja e alkoolit gjatë ngasjes.
 - Agresiviteti i pjesëmarrësve në trafik.
-

5304. **Cilat janë parimet e ngasjes defanzive (mbrojtëse)?**

- ✓ Parashikimi i zhvillimit të situatave në trafik.
 - Reagimi me vonesë.
 - Përdorimi i telefonit mobil gjatë ngasjes.
-

5305. **Cilat janë parimet e ngasjes defanzive (mbrojtëse)?**

- Reagimi me vonesë.
 - ✓ Mbajtja e distancës së sigurisë gjatë ngasjes.
 - Përdorimi i dritave të gjata, çdo herë gjatë ngasjes.
-

5306. **Çka e karakterizon sigurinë e shoferit në trafikun rrugor?**

- Hyrja në trafik me nxitim.
 - Ngasja me shpejtësi maksimale që zhvillon automjeti.
 - ✓ Kultura në trafikun rrugor.
-

5307. **Ndaj cilëve pjesëmarrës në trafik nuk vlenë parimi i besueshëmërisë?**

- ✓ Fëmijëve, personave të moshuar, personave me aftësi të kufizuara.
- Shoferëve të autobusëve.
- Shoferëve profesional.

5308. **Çka konsiderohet sjellje e gabuar në trafikun rrugor?**

- ✓ Çdo sjellje e gabuar e cila është në kundërshtim me rregullat e trafikut dhe sigurisë.
Vetëm sjelljet të cilat shkaktojnë aksident trafiku.
Vetëm nëse shoferi aplikon ngasjen defanzive.

5309. **Pse nuk vlen parimi i besimit ndaj fëmijëve?**

- ✓ Veprimet e tyre janë të paparashikueshme.
Për shkak agresivitetit të tyre.
I njohin rregullat e trafikut mirë.

5310. **Çka duhet të kenë parasysh shoferët e rinj dhe pa përvojë?**

- ✓ Si të sillën në trafik.
Të ngasin vetëm natën.
Nuk i lejohet gjatë ngasjes të ketë bashkëudhëtarë.

5311. **Cilat janë shkaqet që shoferët e rinjë dhe pa përvojë shkaktojnë aksidente rrugore?**

- ✓ Vetura nuk është në pronësi të shoferit.
Papërvoja në ngasje.
Aplikimi i ngasjes defanzive.

5312. **Çka është me rëndësi të dinë shoferët e rinjë dhe ata pa përvojë?**

- ✓ Si të reagohet në situatat e rrezikshme.
Leximi i msm-ve gjatë ngasjes.
Ti njohin moshat e shoferëve të automjeteve që vijnë përballë.

5313. **Pse shoferët e rinjë edhe ata pa përvojë e rrezikojnë sigurinë në trafikun rrugor?**

- ✓ Aplikimi i EKO-ngasjes.
Mosnjohja e shkaqeve të cilat shkaktojnë aksidente rrugore.
Respektimi i rregullave të trafikut.

5314. **Pse shoferët e rinjë dhe ata pa përvojë e rrezikojnë sigurinë në trafikun rrugor?**

- ✓ E ngasin automjetin me nderrues automatik.
Dëshirojnë që të tregohen mbizotërues ndaj moshatarëve të tyre.
Nuk posedojnë patentë shoferin për të gjitha kategoritë.

5315. Cilët janë pjesëmarrësit më të rrezikuar në trafikun rrugor?

- ✓ Fëmijët, personat e verbër, personat me aftësi të kufizuar.
Udhëtarët në autobusë.
Shoferi i tramvait.
-

5316. Si reagojn fëmijët në rrugë?

- ✓ Në të shumtën e rasteve nuk janë të vetëdijshëm për rrezikun në trafik.
Varësisht nga gjinia.
Çdo herë në pajtim me rregullat e trafikut.
-

5317. Cilat janë obligimet dhe përgjegjësitë e pjesëmarrësve në trafik?

- Ti shikojn reklamat gjatë rrugës.
Ti njohin prodhuesin e shenjave të trafikut.
 - ✓ Të mos i hudhin sendet apo mbeturinat në rrugë.
-

5318. Në çka duhet të përqëndrojë vëmendjen shoferi gjatë ngasjes?

- Në përdorim telefonit.
 - ✓ Këmbësorë.
Përdorimin e radios.
-

5319. Në çka duhet të përqëndrojë vëmendjen shoferi gjatë ngasjes?

- ✓ Në shenjat e trafikut dhe distancë të sigurisë.
Në kujdes gjatë shkrimit të msm-ve në telefonin mobil.
Në tipin e automjetit gjatë tejkalimit.
-

5320. Çka e karakterizon sjelljen e rrezikshme në trafikun rrugor?

- Përqëndrimi gjatë ngasjes.
 - ✓ Hyrja në situata të rrezikshme.
Sjellja konform rregullave në trafik.
-

5321. Cilat janë parimet e ngasjes defanzive (mbrojtëse)?

- Nxitim i vrullshëm.
- ✓ Shmangja e aksidentit për shkak të shkeljeve të rregullave të trafikut nga pjesëmarrësit e tjerë.
Ngasja vetëm me mjet me ndërrues automatik